

الجمهورية الجزائرية الديمقراطية الشعبية
وزارة الفلاحة والتنمية الريفية
المعهد الوطني لحماية النباتات



كشف الصحة النباتية لأشجار النخيل

الظروف المناخية المتوقعة :

السبت	الجمعة	الخميس	الأربعاء	الثلاثاء	الاثنين	
*C18/11	*C17/08	/21 °C09	/21 °C10	*C18/15	*C29/20	المناطق الساحلية
*C19/06	*C18/05	*C23/04	*C21/08	*C19/13	*C30/20	المناطق الداخلية
*C17/04	*C14/06	*C17/03	*C16/03	/26 °C13	*C30/23	الهضاب العليا
*C22/13	*C26/22	*C29/21	*C30/26	*C36/30	*C38/25	المناطق الجنوبية

تساقط للأمطار ضعيفة أيام:

- الثلاثاء بالمناطق الساحلية والداخلية والوسطى والغربية
- الخميس بالمناطق الساحلية الشرقية والوسطى
- الجمعة والسبت في المناطق الشرقية الساحلية والداخلية
- السبت امطار قوية تمس المناطق الجنوبية الشرقية

مرحلة النمو :

- بداية تشكل الثمار على مستوى المناطق ذات الانتاج المبكر
- تفتح أكمام الطلع وظهور الطلعات الزهرية على مستوى جلال، وادي سوف، المغير، غرداية، ورقلة، المنيعه، توقرت.
- بينما لاتزال باقي المناطق ذات الانتاج المتأخر في مرحلة السبات النباتي.



حالة الصحة النباتية :



مرض تعفن طلع النخيل (الخمج)
La pourriture de l'inflorescence
(Mauginiella scaetiae)

المحيط الفلاح، لشهر بلدية غرداية



الحشرة القشرية البيضاء
La cochenille Blanche
(Parlatoria blanchardi)
أدرار



رقم 07

من 07 الى 11 أفريل 2024

مديرية الدعم التقني

مسؤولة النشر:

سايح نور الهدى : مديرية مكافحة
الآفات الزراعية المقر

الإطارات المساعدة:

صانع عبد القادر: المحطة الجهوية
بسكرة
حكيمي عبد الله: المحطة الجهوية
غرداية
السيدة غدوي: المحطة الجهوية باتنة
مبروكي عبد المجيد: المحطة الجهوية
أدرار



12، نهج الأخوة وادك حسان بادي الحراش -
الجزائر

الهاتف: 023-88-82-86

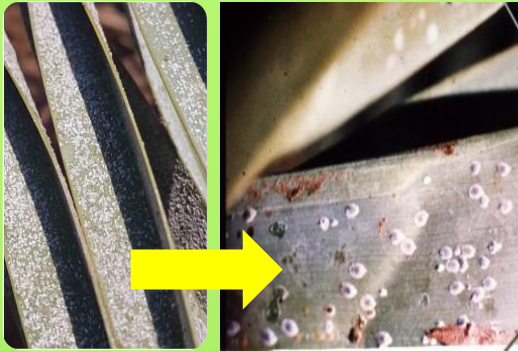
الفاكس: 023-88-82-96

يرجى متابعة التنبيهات الزراعية الصادرة عن
الجهات المحلية المختصة للمعهد، لمزيد من
المعلومات زوروا موقعنا:

www.inpv.edu.dz



مرض تعفن أزهار طلع النخيل (الخمج)
(La pourriture de l'inflorescence)
(Mauginiella scaettae)



الحشرة القشرية البيضاء
(La cochenille blanche)
(Parlatoria blanchardi)



إرشادات مهمة :

مرض تعفن طلع النخيل (الخمج) (La pourriture de l'inflorescence) :

تتميز أعراض المرض الأكثر شيوعاً بظهور بقع صغيرة مسمرة أو صدئية اللون على غلاف الطلع، وتتسع البقع ببطء لتشمل مساحة أكبر من غلاف الطلع ثم تمتد الإصابة إلى الأجزاء الداخلية للنورات الزهرية حيث تصاب الأزهار والشماريخ الزهرية وقد تصاب العراجين (حوامل الشماريخ الزهرية)، وعند تفتح الطلع المصاب أو إزالة غلاف الطلع المصاب باليد نلاحظ الشماريخ الزهرية مغطاة بمسحوق طحيني أبيض أو كريمي هو عبارة عن الأبواغ الكونيدية والغزل الفطري للفطر المسبب. وفي حالات الإصابة الشديدة يفشل الطلع المصاب بالتفتح ومكافحة المرض يجب اتباع الإرشادات التالية:

- ✓ مراقبة الطلع خاصة للنخيل المصاب في الموسم الفارط.
- ✓ قلع وحرق الطلع والشماريخ المصابة للقضاء على جراثيم الفطر.
- ✓ تجنب استخدام الطلع المصاب والمأخوذ من الذكور المصابة لأغراض التلقيح لأن ذلك يسبب العدوى للنخيل السليم.
- ✓ التدخل الفوري عند ظهور الإصابة، استعمال مبيد فطري مرخص.

تعتبر الحشرة القشرية البيضاء (La cochenille blanche) : من أهم الآفات التي تصيب

نخيل التمر، تؤثر هذه الحشرة في جميع الأجزاء الخضراء لنخلة التمر وتفضل إصابة النخيل في المناطق المظللة ذات نسبة رطوبة مرتفعة ولذلك يجب اتباع الإرشادات التالية:

- ✓ تفادي غرس الحمضيات (النباتة العائلة) بقرب النخيل؛
- ✓ ينصح بتنظيف الواحة من خلال جمع وحرق بقايا التمور والجريد القديم الموجود في أسفل رأس النخلة والمصاب بشدة بالحشرة؛
- ✓ العناية بالشجرة من خلال الري والتسميد المنتظم والتهوية؛
- ✓ بالنسبة للأشجار الحديثة ينصح بجمع وحرق الجريد الشديد الإصابة؛
- ✓ عدم نقل فسائل النخيل المصابة أو أجزاء من النخيل المصاب إلى الواحات السليمة.

التوقعات الخاصة بمخاطر الصحة النباتية للنخيل:

من 07 إلى 11 أبريل 2024

حشرة خنفساء وحيد القرن (Oryctes agamemnon) :

مع الارتفاع التدريجي لدرجات الحرارة الذي يتزامن مع نهاية فترة السبات الشتوي لحشرة خنفساء وحيدة القرن، تبدأ مراقبة بداية نشاط الحشرة الكاملة عن طريق وضع الأفخاخ الفرمونية من أجل تحديد الوقت المناسب للمعالجة.

➤ ننصح اخواننا الفلاحين باتباع الإرشادات التالية:

- ✓ نزع وحرق الفسائل المصابة.
- ✓ عدم نقل الفسائل من المناطق المصابة إلى الواحات السليمة والتأكد من سلامة الفسائل وخلوها من الحشرة قبل الغرسة.
- ✓ تنظيف الواحة وخدمة الأرض.
- ✓ استعمال سماد عضوي معالج وخال من كل أطوار نمو الحشرة:

لا تنسوا صيانة بساتين النخيل!



التوقعات الخاصة بمخاطر الصحة النباتية للنخيل:

من 07 إلى 11 أبريل 2024

مرض البيوض (Bayoud): البيوض من الأمراض المحجورة وهو مرض خطير يسببه الفطر *Fusarium oxysporum f.sp. albedinis*. إذا أصاب نخلة قضى حتما عليها، ينتشر هذا المرض عن طريق نقل الفسائل والسعف وغيره من أجزاء النخيل (ما عدا التمر) من منطقة موبوءة إلى أخرى سليمة؛ وكذلك نقل التربة التي نشأ فيها النخيل المصاب أو نقل النباتات الحاملة للفطر المسبب للمرض كالحناء والفصبة. ويمكن أيضا، انتشار المرض عن طريق مياه الري و أدوات الحرث أو أدوات التقليم.

نلفت انتباه إخواني الفلاحين إلى ضرورة مراعاة الإجراءات الوقائية التالية:

- ✓ الامتناع من نقل وغرس فسائل النخيل من المناطق الموبوءة الى المناطق السليمة، وكذلك نقل أجزاء النخيل من الجريد وغيره.
- ✓ الامتناع من نقل الشتلات أو النباتات الأخرى بغية غرسها من المناطق الموبوءة إلى المناطق السليمة؛ وذلك مهما كان نوع النبات.
- ✓ الامتناع من نقل النباتات التي تحمل الفطر المسبب للبيوض كالحناء والفصبة.
- ✓ تطهير جيد للأدوات التي قد استعملت في البساتين المصابة، قبل استعمالها على النخيل السليم.
- ✓ عزل النخيل المشبوه فيه وذلك بعدم سقيه والاتصال فورا بالمصالح الفلاحية المعنية القريبة منكم أو الاتصال بالمحطة الجهوية لحماية النباتات بغرداية.

مرض تعفن قلب النخلة (بلعات): (La pourriture du cœur du palmier (Balâat)

ان انتشار مرض تعفن قلب النخلة يعود الى نقص العناية، سوء صرف مياه السقي، الطقس الحار والرطب مع وجود الرياح، خاصة في بساتين النخيل القديم والمهمل، لذلك ندعو جميع الفلاحين ومنتجي التمور التحلي باليقظة لتفادي ظهور هذه الامراض وذلك باتباع التوصيات العامة التالية:

- ✓ بعد الجني، نزع و حرق المخلفات (الجريد اليابس، الكرناف، العراجين،....).
- ✓ السقي والتسميد العقلاني.
- ✓ غرس فسائل سليمة ومعروفة المصدر.
- ✓ تعقيم أدوات الخدمة (المنشار، المنجل، المقص،....)
- ✓ في حالة ظهور المرض، يجب قطع و حرق الجريد المصاب والقيام بالمعالجة الكيميائية بمبيد فطري نحاسي مرخص.



مرض البيوض (Bayoud)

(*Fusarium oxysporum f.sp. albedinis*)



مرض تعفن قلب النخلة (بلعات)

La pourriture du cœur du palmier

(Balâat)

لا تنسوا صيانة بساتين النخيل!





الجمهورية الجزائرية الديمقراطية الشعبية
وزارة الفلاحة والتنمية الريفية
المعهد الوطني لحماية النباتات



كشف الصحة النباتية للحمضيات



كشف الصحة النباتية رقم 04

من 07 إلى 11 افريل 2024

مديرية الدعم التقني

مسؤول النشر: يعقوبي.ف

الإطارات المساعدة:

بن شرشالي حسينة: المحطة

الجهوية بوفاريك

كروزي محمد: المحطة الجهوية

الشلف

بونفيخة نور الدين: المحطة

الجهوية قسنطينة

لطروش غنية: المحطة الجهوية

مستغانم

زيريني نعيمة: المحطة الجهوية

دراع بن خدة

بن حملة هاجر: المحطة الجهوية

الطارف

سيبان وصايم حداث: المحطة

الجهوية وهران

مفتاح يوسف: المحطة الجهوية

الجزائر العاصمة

حكيمي عبد الله: المحطة

الجهوية لغرداية.

الظروف المناخية المتوقعة

السبت	الجمعة	الخميس	الأربعاء	الثلاثاء	الإثنين	
11/18 °C	08/17 °C	09/21 °C	10/21 °C	15/18 °C	20/29 °C	المناطق الساحلية
06/19 °C	05/18 °C	04/23 °C	08/21 °C	13/19 °C	20/30 °C	المناطق الداخلية
04/17 °C	06/14 °C	03/17 °C	03/16 °C	13/26 °C	23/30 °C	الهضاب العليا
13/22 °C	22/26 °C	21/29 °C	26/30 °C	30/36 °C	25/38 °C	المناطق الجنوبية

تساقط للأمطار ضعيفة أيام :

- الثلاثاء بالمناطق الساحلية والداخلية الوسطى والغربية
- الخميس بالمناطق الساحلية الشرقية والوسطى
- الجمعة والسبت في المناطق الشرقية الساحلية والداخلية
- السبت امطار قوية تمس المناطق الجنوبية الشرقية

مرحلة النمو:

حالياتتواجد أشجار الحمضيات في مرحلة ما بعد الجني على مستوى المناطق المنتجة المتأخرة، بينما سجلنا بداية النشاط الربيعي بالنسبة للأصناف المبكرة حيث تتواجد في مرحلة نمو البراعم وتميز النموات (الدفع الأول للنسغ) الى بداية الازهار حتى الازهار.

حالة الصحة النباتية للحمضيات/الابلاغات الاسبوعية

من 31 مارس إلى 05 افريل 2024

السيبتوان (الجعل) الحمضيات/ Cétoine SP /، حشرة المن Pucerons
وحفارة أوراق الحمضيات Mineuse des agrumes في المناطق ذات الاصناف المبكرة.

المن /Pucerons



السيبتوان (الجعل) الحمضيات /Cétoine SP



حفارة أوراق الحمضيات Mineuse des agrumes des arumes Mineuse



العمليات الزراعية بعد الجني



التوقعات الخاصة بمخاطر الصحة النباتية للحمضيات

من 24 إلى 29 مارس 2024

السيبتوان (الجعل) الحمضيات /Cétoine SP ، حشرة المن Pucerons
وحفارة أوراق الحمضيات Mineuse des agrumes في المناطق ذات الاصناف
المبكرة.

المكافحة الزراعية بعد الجني (المعالجة الاحترازية)

من اجل الاعتناء بالحقل والقضاء على العديد من الأمراض والحشرات العالقة
على مستوى الأشجار والتربة بعد مرحلة الجني تأتي مرحلة التقليم الخاص بأشجار
الحمضيات واستعمال المعالجة الشتوية قبل استئناف النشاط الربيعي وبلوغ
مرحلة التبرعم، لذلك وجب القيام بالتدابير التالية:

- جمع الثمار المصابة والمتساقطة والتخلص منها.
- التخلص من الأفرع الجافة وخاصة المصابة منها بالانتراكناز عن طريق الحرق.
- الزبر بعد الجني.
- استعمال الزيت البيضاء ومبيد فطري Oxy chlorure de cuivre ومبيد حشري
بعد الزبر.
- نزع الأعشاب الضارة.
- تقليب التربة لتعريض الخاذرات للعوامل الطبيعية وللحشرات
- ضرورة تحسين التربة (إضافة الأسمدة والمخصبات) من اجل معالجة الاصفرار
الناتج عن نقص العناصر الأساسية (الحديد، المغنيزيوم، الزنك، والمغنيز....)
- ضرورة معالجة التربة من الديدان الخيطية في حالة وجودها بالحقل.

إرشادات مهمة

العناية والمراقبة المستمرة لبساتين الحمضيات من أجل الكشف المبكر لأولى الإصابات
بالأمراض والحشرات مما يسمح للفلاحين بالتدخل في الوقت المناسب، لذلك يرجى

حاليا:

- مكافحة الأعشاب الضارة ميكانيكيا وفي حالة التدخل بالمبيدات،
- يرجى استعمال مبيدات مرخصة ومخصصة مع احترام الجرعة المناسبة والظروف
المناخية الملائمة.
- السقي عند الضرورة
- مراقبة مختلف الامراض والحشرات والمعالجة بمجرد ظهور أولى الاعراض
باستعمال مبيدات فطرية وحشرية مخصصة ومرخصة مع الأخذ بعين الاعتبار
العوامل المناخية المتوقعة ومرحلة النمو لأشجار الحمضيات.

12، نهج الأخوة واندك هسان بادي الحراش- الجزائر

الهاتف: 023.82.88.86

الفاكس: 023.82.88.96



يرجى متابعة التنبيهات الزراعية الصادرة عن الجهات المحلية المختصة للمعهد

لمزيد من المعلومات، يرجى التواصل معنا عبر: www.inpv.edu.dz

أو صفحة الفيسبوك: الصفحة الرسمية للمعهد الوطني لحماية النباتات

الظروف المناخية المتوقعة

السبت	الجمعة	الخميس	الأربعاء	الثلاثاء	الاثنين	
11/18 °C	08/17 °C	09/21 °C	10/21 °C	15/18 °C	20/29 °C	المناطق الساحلية
06/19 °C	05/18 °C	04/23 °C	08/21 °C	13/19 °C	20/30 °C	المناطق الداخلية
04/17 °C	06/14 °C	03/17 °C	03/16 °C	13/26 °C	23/30 °C	الهضاب العليا
13/22 °C	22/26 °C	21/29 °C	26/30 °C	30/36 °C	25/38 °C	المناطق الجنوبية

تساقط للأمطار ضعيفة أيام :

- الثلاثاء بالمناطق الساحلية والداخلية الوسطى والغربية
- الخميس بالمناطق الساحلية الشرقية والوسطى
- الجمعة والسبت في المناطق الشرقية الساحلية و الداخلية
- السبت امطار قوية تمس المناطق الجنوبية الشرقية

مرحلة النمو

- الوسط / الغرب: بروز الأوراق - عناقذ متفرقة
- الشرق: عناقذ واضحة - عناقذ متفرقة

التوقعات الخاصة بمخاطر الصحة النباتية للكروم من 07 مارس إلى 13 أبريل 2024

الأعشاب الضارة: جميع المناطق المنتجة للكروم.
مرض البياض الزغبي: المناطق المنتجة المبكرة.

إرشادات مهمة

- المراقبة المستمرة لأشجار الكروم من أجل الكشف المبكر لأولى الإصابات بمرض البياض الزغبي (الميلديو) خاصة الأصناف المبكرة وبذلك التدخل في الوقت المناسب.
- مكافحة الأعشاب الضارة ميكانيكيا على الكروم خاصة التي يفوق عمرها 04 سنوات،
- في حالة التدخل بالمبيدات، يجب استعمال مبيدات مرخصة مع احترام الجرعة المناسبة وتفادي استعمالها في وجود الرياح و الأمطار.

يرجى متابعة التنبيهات الزراعية الصادرة عن الصفحات الرسمة للمعهد و محطاته

?12 نهج الاخوة وادك حسان يادي الحراش- الجزائر

الهاتف: 023.82.88.86

الفاكس: 023.82.88.96

الموقع الالكتروني www.inpv.edu.dz





الجمهورية الجزائرية الديمقراطية الشعبية
وزارة الفلاحة والتنمية الريفية
المعهد الوطني لحماية النباتات



مديرية الدعم التقني

مسؤولة النشر: مزدور.سهام

الاطارات المساعدة:

بوخالفة أحمد اينال: المحطة الجهوية

بمستغانم

معزوزراضية: المحطة الجهوية بالطارف

صانع عبد القادر: المحطة الجهوية

ببسكرة

طبيلي رندا: المحطة الجهوية ببوفاريك

بوعقاش محند: المحطة الجهوية لحماية

النباتات بالجزائر

حكيبي عبد الله: المحطة الجهوية

بغرداية

صبان/جانان: المحطة الجهوية بوهران

قديدر حسين: المحطة الجهوية بمعسكر



كشف الصحة النباتية للزيتون رقم 07

من 07 إلى 12 أفريل 2024



الظروف المناخية المتوقعة

السبت	الجمعة	الخميس	الأربعاء	الثلاثاء	الاثنين	
11/ 18°C	08/ 17°C	09/21 °C	10/21 °C	15/ 18°C	20/ 29°C	المناطق الساحلية
06/ 19°C	05/ 18°C	04/ 23°C	08/ 21°C	13/ 19°C	20/ 30°C	المناطق الداخلية
04/ 17°C	06/ 14°C	03/ 17°C	03/ 16°C	13/26 °C	23/ 30°C	الهضاب العليا
13/ 22°C	22/ 26°C	21/ 29°C	26/ 30°C	30/ 36°C	25/ 38°C	المناطق الجنوبية

تساقط للأمطار ضعيفة أيام :

- الثلاثاء بالمناطق الساحلية والداخلية والوسطى والغربية
- الخميس بالمناطق الساحلية الشرقية والوسطى
- الجمعة والسبت في المناطق الشرقية الساحلية و الداخلية
- السبت امطار قوية تمس المناطق الجنوبية الشرقية

مرحلة النمو

- الغرب: النشاط الفيزيولوجي- بداية الإزهار
- الوسط: النشاط الفيزيولوجي- بداية الإزهار
- الشرق: السبات الشتوي- النشاط الفيزيولوجي
- الجنوب: النشاط الفيزيولوجي- بداية الإزهار



التبليغات الأسبوعية للحالة الصحية لأشجار الزيتون

من 07 إلى 12 أفريل 2024

الأمراض



عين الطاوس



سل الزيتون



الساركوسبوروز

مرض التبقع الفطري أو بما يعرف بمرض عين

الطاوس **la tavelure**

مناطق الوسط (تيزي وزو)

مناطق الغرب (تلمسان/مستغانم/غليزان)

مرض سل الزيتون **la tuberculose de l'olivier**

مناطق الغرب (وهران)

مرض الساركوسبوروز **le cercosporiose**

مناطق الوسط (المدية)

الحشرات



حشرة الزيتون القطنية



نيرون الزيتون



برغوث الزيتون



العناكب

برغوث الزيتون **les thrips**

مناطق الوسط (المدية)

مناطق الشرق (باتنة)

حشرة الزيتون القطنية **le psylle**

مناطق الشرق (باتنة)

نيرون الزيتون **Néiroun (scolyte de l'olivier)**

مناطق الشرق (باتنة)

مناطق الغرب (مغنية)

العنكبوتيات **les acariens**

مناطق الشرق (باتنة)

التوقعات الخاصة بمخاطر الصحية النباتية لأشجار الزيتون

من 07 إلى 12 أبريل 2024



الحشرات

- قشرية الزيتون السوداء
- حشرة الزيتون القطنية
- نيرون الزيتون
- برغوث الزيتون
- العناكب

الأمراض

- مرض عين الطاووس la tavelure
- مرض سل الزيتون la tuberculose
- مرض ذبول الزيتون la verticilliose
- مرض الساركوسبوروز le cercosporiose



- الأعشاب الضارة

إرشادات مهمة

- المراقبة المستمرة لبساتين الزيتون من أجل الكشف المبكر لأولى الإصابات بالأمراض والحشرات وبذلك التدخل في الوقت المناسب.
- مكافحة الأعشاب الضارة ميكانيكيا وفي حالة التدخل بالمبيدات، يرجى استعمال مبيدات مرخصة ومخصصة مع احترام الجرعة المناسبة والظروف المناخية الملائمة.
- المعالجة الكيميائية لمرض عين الطاووس ومرض الساركوسبوروز باستخدام مبيد فطري مخصص ومرخص مع مراعاة العوامل المناخية أثناء المعالجة.
- قلع وحرق الأشجار المصابة بمرض سل الزيتون من أجل التقليل والتقليص من مصادر العدوى و اتباع الإجراءات الاحترازية والوقائية للحد من أنتشاره.
- المعالجة الكيميائية لكل من حشرة الزيتون القطنية، نيرون ، براغيث وعناكب الزيتون باستخدام مبيدات حشرية مخصصة ومرخصة مع مراعاة العوامل المناخية أثناء المعالجة و احترام الجرعة المناسبة.
- زراعة أصناف مقاومة للأمراض والحشرات وإختيار شتلات سليمة يتم شراؤها من مصادر ومشاتل موثوقة المصدر.
- السقي العقلاني
- تفادي الخدمة المفرطة للتربة

لمزيد من المعلومات، زوروا موقعنا: www.inpv.edu.dz
أو صفحة الفايسبوك: الصفحة الرسمية للمعهد الوطني لحماية النباتات

CONTACT

TÉLÉPHONE :

023.82.88.86

SITE WEB :

www.inpv.edu.dz



وزارة الفلاحة والتنمية الريفية
المعهد الوطني لحماية النباتات
مديرية الدعم التقني

الحبوب

كشف رقم 14

من 08 الى 14 أفريل 2024

كشف

الصحة

النباتية



الظروف المناخية المتوقعة

السبت	الجمعة	الخميس	الأربعاء	الثلاثاء	الإثنين	
11/18 °C	08/17 °C	09/21 °C	10/21 °C	15/18 °C	20/29 °C	المناطق الساحلية
06/19 °C	05/18 °C	04/23 °C	08/21 °C	13/19 °C	20/30 °C	المناطق الداخلية
04/17 °C	06/14 °C	03/17 °C	03/16 °C	13/26 °C	23/30 °C	الهضاب العليا
13/22 °C	22/26 °C	21/29 °C	26/30 °C	30/36 °C	25/38 °C	المناطق الجنوبية

-تساقط للأمطار ضعيفة أيام :

- الثلاثاء بالمناطق الساحلية والداخلية والوسطى والغربية
- الخميس بالمناطق الساحلية الشرقية والوسطى
- الجمعة والسبت في المناطق الشرقية الساحلية والداخلية

➤ السبت امطار قوية تمس المناطق الجنوبية الشرقية

مرحلة النمو

يتراوح طور نمو الحبوب بين مرحلة الإشتاء إلى مرحلة الإستطالة في معظم المناطق باستثناء بعض المناطق الجنوبية أين يتواجد طور نمو الحبوب بين خروج السنبله إلى طور لبني- عجيني.

حالة الصحة النباتية

تم تسجيل في الاسبوع السابق:

-إصابات جديدة بالدودة البيضاء بولاياتي ميلة و شلف ؛

-أعراض التبقع الهلمنتوسبوري على القمح و الشعير (ولاية عين تموشنت، مدية ، غليزان، باتنة، سكيكدة ، قسنطينة، شلف و ام بواقي) ، البياض الدقيقي على القمح و الشعير (ولاية غليزان ، مدية، عين تموشنت و قسنطينة) ، السبتوريوز على القمح و الشعير (ولاية عين تموشنت ، سكيكدة، مدية و قسنطينة) ، الصدا الأصف و البني على القمح (ولاية عين تموشنت) ، التبقع الهلمنتوسبوري الشبكي على الشعير (ولاية ام بواقي) و الفيوزاريوم (ولاية شلف) ؛

- إصابات ضعيفة لحشرات : المن و الخنفساء في حقول الحبوب (ولاية تيميمون ، بويرة، قسنطينة، وهران و شلف) ، المن الجذرية في ولاية شلف، دودة المروج في ولاية قسنطينة و كذا الدودة *Arctia caja* في ولاية البويرة؛

-ظهور يرقات للجراد المغربي بولاية سيدي بلعباس؛

- نمو الأعشاب الضارة عبر مختلف حقول الحبوب بنسب متفاوتة من ضعيفة إلى متوسطة.

توقعات الصحة النباتية



الحشرات	الدودة البيضاء	الأمراض الفطرية
 		  

ارشادات مهمة

-مراقبة الامراض الفطرية خاصة الفيوزاريوم في المناطق وصول الحبوب مرحلة خروج السنبله و القيام بالمعالجة المناسبة حسب الطور الحساس للإصابة مع الأخذ بعين الاعتبار العوامل المناخية المتوقعة.

-مراقبة الحشرات في الحقول الحبوب و القيام بالمعالجة المناسبة مع الأخذ بعين الاعتبار العوامل المناخية المتوقعة .

-مراقبة الجراد الصحراوي في المحيطات الزراعية.

- مراقبة و معالجة الموضعية للدودة البيضاء على الحبوب عند ظهورها.

- القيام بالتعشيب الكيميائي في حقول الحبوب مع الأخذ بعين الاعتبار العوامل المناخية المتوقعة و كذلك مرحلة النمو الحبوب المناسبة للتدخل(3اوراق الى نهاية الاشطاء) و وجود الاعشاب الضارة في الحقل.

يرجى متابعة التنبيهات الزراعية الصادرة عن الجهات المحلية المختصة للمعهد.

لمزيد من المعلومات، زوروا موقعنا: www.inpv.edu.dz



المعهد الوطني لحماية النباتات
مديرية الدعم التقني



مسؤول النشر: بو عكاز خليدة

الاطارات المساعدة:

- | | |
|---|--|
| مفتاح .ي (المحطة الجهوية الجزائر) | قومغار هند (مقر المعهد الوطني لحماية النباتات) |
| تفرننت ا. (المحطة الجهوية باتنة) | شعبي .ح (المحطة الجهوية قسنطينة) |
| صادق دنيا (المحطة الجهوية بوفاريك) | عايد.خ (المحطة الجهوية بسكرة) |
| قديدر .ح (المحطة الجهوية معسكر) | تواتي .ك (المحطة الجهوية وهران) |
| بلهوان .ن (المحطة الجهوية تلمسان) | معروف .م وسوافي .ب (المحطة الجهوية مستغانم) |
| ابي سعيد .ي و حكيمي .ا (المحطة الجهوية غرداية) | حدادي .ي (المحطة الجهوية الشلف) |
| اعرابي .ا (المحطة الجهوية ادرار) | بوديب . م (المحطة الجهوية الطارف) |
| | حساوي .ن (المحطة الجهوية ذراع بن خدة) |



12, نهج الاخوة وادك حسان باادي الحراش-

الجزائر

الهاتف: 023.82.88.86

الفاكس: 023.82.88.96

الموقع الالكتروني www.inpv.edu.dz





كشف الصحة النباتية

الأشجار المثمرة (ذات النواة وذات البذور) + الزعرور

رقم 13

من 07 إلى 12 أبريل 2024

مديرية الدعم التقني

مسؤول النشر: مزدور.س

الإطارات المساعدة:

زرنيني نعيمة: المحطة الجهوية

بذراع بن خدة

بوحادب محمد: المحطة

الجهوية بالطارف

جباري أحمد: المحطة الجهوية

لحماية النباتات بالجزائر

كروزي محمد: المحطة الجهوية

بالشلف

ريم صبان: المحطة الجهوية

بوهران

قديدر حسين: المحطة الجهوية

بمعسكر

عرعار حكيم: المحطة الجهوية

بباتنة

حدار نسرين: المحطة الجهوية

ببوفاريك

الظروف المناخية المتوقعة

السبت	الجمعة	الخميس	الأربعاء	الثلاثاء	الاثنين	
11/ 18°C	08/ 17°C	09/21 °C	10/21 °C	15/ 18°C	20/ 29°C	المناطق الساحلية
06/ 19°C	05/ 18°C	04/ 23°C	08/ 21°C	13/ 19°C	20/ 30°C	المناطق الداخلية
04/ 17°C	06/ 14°C	03/ 17°C	03/ 16°C	13/26 °C	23/ 30°C	الهضاب العليا
13/ 22°C	22/ 26°C	21/ 29°C	26/ 30°C	30/ 36°C	25/ 38°C	المناطق الجنوبية

تساقط للأمطار ضعيفة أيام :

- الثلاثاء بالمناطق الساحلية والداخلية والوسطى والغربية

- الخميس بالمناطق الساحلية الشرقية والوسطى

- الجمعة والسبت في المناطق الشرقية الساحلية والداخلية

- السبت امطار قوية تمس المناطق الجنوبية الشرقية

مرحلة النمو:

الأشجار ذات البذور:

الغرب: النشاط الفيزيولوجي - الإزهار الوسط: الإزهار - تشكل العقد - تضخم الثمار

الشرق: الإزهار - تشكل العقد - تضخم الثمار

الأشجار ذات النواة

• أشجار اللوز :

الغرب: تضخم الثمار الوسط: تضخم الثمار الشرق: تضخم الثمار

• أشجار الخوخ (الأصناف المبكرة):

الغرب: الإزهار - تشكل العقد - تضخم الثمار الوسط: الإزهار - تشكل العقد -

تضخم الثمار

الشرق: الإزهار - تشكل العقد - تضخم الثمار



صور لأعراض مرض التبقع الفطري
على **la tavelure**
أوراق وثمار الزعرور



صور لأعراض مرض تجعد أوراق
الخوخ **la cloque du pêcher**

يرجى متابعة التنبيهات

الزراعية الصادرة عن الجهات
المحلية المختصة للمعهد

لمزيد من المعلومات، يرجى
بالتواصل معنا عبر:

CONTACT

TÉLÉPHONE :
023.82.88.86

SITE WEB :

www.inpv.edu.dz

الزعرور:

الوسط: -تضخم الثمار
الغرب: : تضخم الثمار
الشرق -تضخم الثمار

التوقعات الخاصة بمخاطر الصحة النباتية لأشجار الزعرور:

من 07 إلى 12 افريل 2024

مرض التبقع الفطري (**la tavelure**) الذي يصيب الأوراق والثمار، عند بلوغ
درجة الحرارة 18°C ونسبة رطوبة تتجاوز 70%.

التوقعات الخاصة بمخاطر الصحة النباتية لأشجار المثمرة ذات النواة

من 07 إلى 12 افريل 2024

Cloque du pêcher مرض تجعد أوراق الخوخ

La tavelure مرض التبقع الفطري

Le corynium مرض الكورينيوم

La moniliose مرض المونيليز

Les puceron حشرة المن

les acariens العناكب

le capnode الخنفس الأسود

le scolyte خنافس القلف

الإبلاغات الأسبوعية للحالة الصحية الخاصة بأشجار الزعرور

مرض التبقع الفطري (**LA TAVELURE**) في مناطق الوسط (الجزائر/الشلف)

ومناطق الشرق (الطارف)

الإبلاغات الأسبوعية للحالة الصحية الخاصة بالأشجار المثمرة ذات النواة

الأمراض

مرض التبقع الفطري (**LA TAVELURE**) على أشجار الخوخ في مناطق الوسط
(تيزي وزو)

مرض المونيليا (**LA MONILIOSE**) على أشجار المشمش في مناطق الشرق
(قسنطينة)

مرض الكورينيوم (**LE CORYNIUM**) على أشجار البرقوق في مناطق الشرق
(قسنطينة)



صور لتواجد حشرات المن على
الأوراق les pucerons



صور لأعراض مرض الأجرعية على
جذع شجرة الخوخ
L'agrobacterium



صور لأعراض خنافس القلف
على أشجار التفاح scolyte



الخنفساء الأسود le capnode
على أشجار الخوخ

يرجى متابعة التنبيهات

الزراعية الصادرة عن الجهات

المحلية المختصة للمعهد

لمزيد من المعلومات، يرجى بالتواصل

معنا عبر:

www.inpv.edu.dz

CONTACT

TÉLÉPHONE :
023.82.88.86



مرض الأجرعية (LA GALLE DU COLLE) على أشجار الخوخ في مناطق
الوسط (البلدية)

مرض تجعد أوراق الخوخ (CLOQUE DU PECHER) على أشجار الخوخ في
مناطق الوسط (تيزي وزو) ومناطق الغرب (وهران وعين تموشنت)

الحشرات

حشرات المن (LES PUCERONS) على الأشجار المثمرة بنوعها في مناطق الغرب
(مستغانم وجليزان)

العنكبوتيات (LES ACARIENS) على أشجار الخوخ في مناطق الغرب
(مستغانم وجليزان)

الخنفساء الأسود (LE CAPNODE) على أشجار التفاح والإجاص بمناطق
الشرق (باتنة)

الإبلاغات الأسبوعية للحالة الصحية الخاصة بالأشجار المثمرة ذات

البذور

الحشرات

حشرات المن (LES PUCERONS) على أشجار التفاح والإجاص بمناطق الشرق
(باتنة)

إرشادات مهمة

- المراقبة المستمرة لبساتين الأشجار المثمرة بنوعها، ذات النواة وذات البذور من أجل الكشف المبكر لأولى أعراض الأمراض والحشرات وبالتالي التدخل في الوقت المناسب.
- استمرار مراقبة أشجار الزعرور من أجل الكشف المبكر لأولى أعراض وبؤر مرض التبقع.
- معالجة مرض التبقع الفطري على أشجار الزعرور والأمراض الفطرية على الأشجار المثمرة ذات النواة في المناطق التي تم التبليغ عنها وذلك باستعمال مبيد فطري مرخص ومخصص مع مراعاة الطور الفيزيولوجي الحساس للثمار والظروف المناخية.
- معالجة الحشرات التي تم التبليغ عنها باستعمال مبيدات حشرية مخصصة ومرخصة مع مراعاة الطور الفيزيولوجي الحساس للثمار والظروف المناخية.



الجمهورية الجزائرية الديمقراطية الشعبية
وزارة الفلاحة والتنمية الريفية
المعهد الوطني لحماية النباتات



كشف الصحة النباتية للظمام

الظروف المناخية المتوقعة

رقم 22
من 07 إلى 13 أفريل 2024
مديرية الدعم التقني

مسؤول النشر: بومعزوزة. ع
الإطارات المشاركة :

-بوخالفة انال (المحطة الجهوية مستغانم)
-صانع عبد القادر(المحطة الجهوية بسكرة)
-عاشور وليد(المحطة الجهوية الشاف)
-سبان ريم (المحطة الجهوية وهران)
-رحموني عبد الله (المحطة الجهوية أدرار)
-باي أحمد صلاح (المحطة الجهوية
غرداية)
-عبد المالك يمينة (المحطة الجهوية
بوفاريك)
-مجعور ليلي (المحطة الجهوية الجزائر)
- خربوش سميرة (المحطة الجهوية
تلمسان)
- بن عليوش فوزية (المحطة الجهوية
الطارف)

السبت	الجمعة	الخميس	الأربعاء	الثلاثاء	الإثنين	
11/18 °C	08/17 °C	09/21 °C	10/21 °C	15/18 °C	20/29 °C	المناطق الساحلية
06/19 °C	05/18 °C	04/23 °C	08/21 °C	13/19 °C	20/30 °C	المناطق الداخلية
04/17 °C	06/14 °C	03/17 °C	03/16 °C	13/26 °C	23/30 °C	الهضاب العليا
13/22 °C	22/26 °C	21/29 °C	26/30 °C	30/36 °C	25/38 °C	المناطق الجنوبية

تساقط للأمطار ضعيفة أيام :

- الثلاثاء بالمناطق الساحلية والداخلية الوسطى والغربية
- الخميس بالمناطق الساحلية الشرقية والوسطى
- الجمعة والسبت في المناطق الشرقية الساحلية و الداخلية
- السبت امطار قوية تمس المناطق الجنوبية الشرقية

الظمام المحمية

• مرحلة النمو

- الغرب : 7- 11 باقة زهرية (شرق مستغانم)
- الوسط : 6-7 باقة زهرية
- الشرق : 3-5 باقة زهرية
- الجنوب : 6-9 باقة زهرية- النضج

TÉLÉPHONE :
023.82.88.86
SITE WEB :
www.inpv.edu.dz

• الحالة الصحية النباتية :



حفارة الطماطم
Mineuse
(مستغانم)



البياض الزغبي
Mildiou
(تيزي وزو)



ترييس
Thrips
(مستغانم)



العنكبوتيات
Acarie
(مستغانم- بومرداس)

لم تسجل أي أعراض أو إصابات في باقي المناطق.

الطماطم الصناعية

مرحلة النمو

- الجنوب: النضج (أدرار - تميمون)
- الشرق : الغرس- النمو الخضري (الطارف-عناية-قالمة)
- الغرب : الغرس- النمو الخضري (مستغانم-غليزان)

• الحالة الصحية النباتية :



نماتود تعقد الجذور
Meloidogyne
(أدرار)



فراشات الليلية
Noctuelles
(أدرار- تميمون)



حفارة الطماطم
Mineuse
(أدرار- تميمون)

التوقعات الخاصة بمخاطر الصحة النباتية للطماطم 07 إلى 13 أبريل 2024

- البياض الدقيقي : مناطق غرس الطماطم
- البياض الزغبي : مناطق غرس الطماطم
- اللفحة المبكرة : مناطق غرس الطماطم
- التعفن الرمادي : مناطق غرس الطماطم
- حفارة الطماطم : مناطق غرس الطماطم
- الفراشات الليلية : مناطق غرس الطماطم
- العنكبوتيات : مناطق غرس الطماطم
- تريبيس : مناطق غرس الطماطم

إرشادات مهمة

- مراقبة ومعالجة حفارة الطماطم، الفراشات الليلية، العنكبوتيات، التريبس في مناطق تواجدها.
- مراقبة ومعالجة الأمراض الفطرية كالبياض الدقيقي، البياض الزغبي و اللفحة المبكرة.

كشف الصحة النباتية للبطاطا الموسمية



الظروف المناخية المتوقعة

السبت	الجمعة	الخميس	الأربعاء	الثلاثاء	الإثنين	
11/18 °C	08/17 °C	09/21 °C	10/21 °C	15/18 °C	20/29 °C	المناطق الساحلية
06/19 °C	05/18 °C	04/23 °C	08/21 °C	13/19 °C	20/30 °C	المناطق الداخلية
04/17 °C	06/14 °C	03/17 °C	03/16 °C	13/26 °C	23/30 °C	الهضاب العليا
13/22 °C	22/26 °C	21/29 °C	26/30 °C	30/36 °C	25/38 °C	المناطق الجنوبية

تساقط للأمطار ضعيفة أيام :

- الثلاثاء بالمناطق الساحلية والداخلية الوسطى والغربية
- الخميس بالمناطق الساحلية الشرقية والوسطى
- الجمعة والسبت في المناطق الشرقية الساحلية والداخلية
- السبت امطار قوية تمس المناطق الجنوبية الشرقية

كشف الصحة النباتية رقم

14

من 07 الى 13 أفريل 2024

مديرية الدعم التقني

مسؤول النشر: عبو.ا

الإطارات المشاركة :

- اوصيف.ا: م.ج. نراع بن خدة.
- بوسحابية.ح: م.ج. الطارف.
- بوخالفة.ا: م.ج. مستغانم.
- حرچار.ح: م.ج. بوفاريك.
- عاشور.و: م.ج. الشلف
- مجعور.ل: م.ج. الجزائر
- حكيمي ع: م.ج. غرداية
- مجبري.م: م.ج. ادرار

مرحلة النمو للبطاطا الموسمية

- الغرب: النمو النباتي-تضخم الدرناات- بداية الجني
- الوسط: النمو النباتي
- الشرق: تكون الدرناات -تضخم الدرناات
- الجنوب: النمو النباتي

حالة الصحة النباتية لهذا الاسبوع



اللفحة المبكرة (وهران)

Alternaria



حشرة المن (مستغانم)

Pucerons



العنكبوتيات او العث (مستغانم)
Acaris



الحشرات الليلية (الشلف)
Noctuelles

التوقعات الخاصة بمخاطر الصحة النباتية للبطاطا الموسمية من 07 الى 13 أبريل 2024



- الحشرات الليلية: جميع المناطق.
- حشرة المن: المناطق الغربية و الوسطى.
- البياض الزغبي: المناطق الساحلية و الداخلية الوسطى.
- اللفحة المبكرة: جميع المناطق.

إرشادات مهمة

يرجى متابعة التنبيهات الزراعية الصادرة عن الصفحات الرسمية للمعهد و محطاته الجهوية



12, نهج الاخوة واندك حسان بادي الحراش- الجزائر

الهاتف: 023.82.88.86

الفاكس: 023.82.88.96

الموقع الإلكتروني www.inpv.edu.dz

