

الجمهورية الجزائرية الديمقراطية الشعبية  
وزارة الفلاحة والتنمية الريفية  
المعهد الوطني لحماية النباتات



كشف الصحة النباتية لأشجار النخيل

الظروف المناخية المتوقعة :

الأحد	الاثنين	الثلاثاء	الأربعاء	الخميس	الجمعة
16/27 °C	14/19 °C	11/21 °C	12/21 °C	10/23 °C	12/31 °C
10/27 °C	08/18 °C	06/25 °C	9/21 °C	7/30 °C	04/32 °C
11/26 °C	08/26 °C	6/24 °C	9/24 °C	9/25 °C	10/27 °C
16/30 °C	18/29 °C	20/34 °C	25/35 °C	24/35 °C	24/31 °C
المناطق الساحلية	المناطق الداخلية	الهضاب العليا	المناطق الجنوبية		

تساقط للأمطار ضعيفة يوم الإثنين بالمناطق الساحلية الوسطى والغربية

مرحلة النمو :



- بداية تشكل الثمار على مستوى المناطق ذات الانتاج المبكر
- تفتح أكمام الطلع وظهور الطلعات الزهرية على مستوى الولايات بسكرة، أولاد جلال، وادي سوف، المغير، غرداية، ورقلة، المنيعه، توقرت.
- بينما لاتزال باقي المناطق ذات الانتاج المتأخر في مرحلة السيات النباتي.

حالة الصحة النباتية :



مرض تعفن طلع النخيل ( الخمج)  
La pourriture de l'inflorescence  
( Mauginiella scaettae)

المحيط الفلاحي لشبوبر بلدية غرداية



الحشرة القشرية البيضاء  
La cochenille Blanche  
(Parlatoria blanchardi)  
أدرار



رقم 06

من 31 مارس الى 05 أفريل 2024

مديرية الدعم التقني

مسؤولة النشر:

سايح نور الهدى : مديرية مكافحة  
الآفات الزراعية المقر

الإطارات المساعدة:

صانع عبد القادر: المحطة الجهوية  
بسكرة  
حكيمي عبد الله: المحطة الجهوية  
غرداية  
السيدة غدوي: المحطة الجهوية باتنة  
مبروكي عبد المجيد: المحطة الجهوية  
أدرار



12، نهج الاخوة وادك حسان بادي الحراش -  
الجزائر

الهاتف: 023-82-88-86

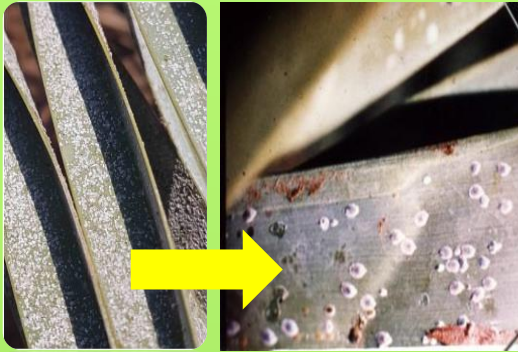
الفاكس: 023-82-88-96

يرجى متابعة التنبيهات الزراعية الصادرة عن  
الجهات المحلية المختصة للمعهد، لمزيد من  
المعلومات زوروا موقعنا:

[www.inpv.edu.dz](http://www.inpv.edu.dz)



مرض تعفن أزهار طلع النخيل (الخمج)  
(La pourriture de l'inflorescence)  
(Mauginiella scaettae)



الحشرة القشرية البيضاء  
(La cochenille blanche)  
(Parlatoria blanchardi)



## إرشادات مهمة :

### مرض تعفن طلع النخيل (الخمج) (La pourriture de l'inflorescence) :

تتميز أعراض المرض الأكثر شيوعاً بظهور بقع صغيرة مسمرة أو صدئية اللون على غلاف الطلع، وتتسع البقع ببطء لتشمل مساحة أكبر من غلاف الطلع ثم تمتد الإصابة إلى الأجزاء الداخلية للنورات الزهرية حيث تصاب الأزهار والشماريخ الزهرية وقد تصاب العراجين (حوامل الشماريخ الزهرية)، وعند تفتح الطلع المصاب أو إزالة غلاف الطلع المصاب باليد نلاحظ الشماريخ الزهرية مغطاة بمسحوق طحيني أبيض أو كريمي هو عبارة عن الأبواغ الكونيدية والغزل الفطري للفطر المسبب. وفي حالات الإصابة الشديدة يفشل الطلع المصاب بالتفتح ومكافحة المرض يجب اتباع الإرشادات التالية :

- ✓ مراقبة الطلع خاصة للنخيل المصاب في الموسم الفارط.
- ✓ قلع وحرق الطلع والشماريخ المصابة للقضاء على جراثيم الفطر.
- ✓ تجنب استخدام الطلع المصاب والمأخوذ من الذكور المصابة لأغراض التلقيح لأن ذلك يسبب العدوى للنخيل السليم.
- ✓ التدخل الفوري عند ظهور الإصابة، استعمال مبيد فطري مرخص.

### تعتبر الحشرة القشرية البيضاء (La cochenille blanche) من أهم الآفات التي تصيب

نخيل التمر، تؤثر هذه الحشرة في جميع الأجزاء الخضراء لنخلة التمر وتفضل إصابة النخيل في المناطق المظللة ذات نسبة رطوبة مرتفعة ولذلك يجب اتباع الإرشادات التالية :

- ✓ تفادي غرس الحمضيات (النباتة العائلة) بقرب النخيل ;
- ✓ ينصح بتنظيف الواحة من خلال جمع وحرق بقايا التمور والجريد القديم الموجود في أسفل رأس النخلة والمصاب بشدة بالحشرة ;
- ✓ العناية بالشجرة من خلال الري والتسميد المنتظم والتهوية ;
- ✓ بالنسبة للأشجار الحديثة ينصح بجمع وحرق الجريد الشديد الإصابة ;
- ✓ عدم نقل فسائل النخيل المصابة أو أجزاء من النخيل المصاب إلى الواحات السليمة.

## التوقعات الخاصة بمخاطر الصحة النباتية للنخيل:

من 31 مارس إلى 05 أبريل 2024

### حشرة خنفساء وحيد القرن (Oryctes agamemnon) :

مع الارتفاع التدريجي لدرجات الحرارة الذي يتزامن مع نهاية فترة السبات الشتوي لحشرة خنفساء وحيدة القرن، تبدأ مراقبة بداية نشاط الحشرة الكاملة عن طريق وضع الأفخاخ الفرمونية من أجل تحديد الوقت المناسب للمعالجة.

➤ ننصح اخواننا الفلاحين باتباع الإرشادات التالية :

- ✓ نزع وحرق الفسائل المصابة.
- ✓ عدم نقل الفسائل من المناطق المصابة إلى الواحات السليمة والتأكد من سلامة الفسائل وخلوها من الحشرة قبل الغرسة.
- ✓ تنظيف الواحة وخدمة الأرض.
- ✓ استعمال سماد عضوي معالج وخال من كل أطوار نمو الحشرة:

لا تنسوا صيانة بساتين النخيل!



## التوقعات الخاصة بمخاطر الصحة النباتية للنخيل:

من 31 مارس إلى 05 أبريل 2024

**مرض البيوض (Bayoud):** البيوض من الأمراض المحجورة وهو مرض خطير يسببه الفطر *Fusarium oxysporum f.sp. albedinis*. إذا أصاب نخلة قضى حتما عليها، ينتشر هذا المرض عن طريق نقل الفسائل والسعف وغيره من أجزاء النخيل ( ما عدا التمر) من منطقة موبوءة إلى أخرى سليمة؛ وكذلك نقل التربة التي نشأ فيها النخيل المصاب أو نقل النباتات الحاملة للفطر المسبب للمرض كالحناء والفصبة. ويمكن أيضا، انتشار المرض عن طريق مياه الري و أدوات الحرث أو أدوات التقليم.

نلفت انتباه إخواني الفلاحين إلى ضرورة مراعاة الإجراءات الوقائية التالية:

- ✓ الامتناع من نقل وغرس فسائل النخيل من المناطق الموبوءة إلى المناطق السليمة، وكذلك نقل أجزاء النخيل من الجريد وغيره.
- ✓ الامتناع من نقل الشتلات أو النباتات الأخرى بغية غرسها من المناطق الموبوءة إلى المناطق السليمة؛ وذلك مهما كان نوع النبات.
- ✓ الامتناع من نقل النباتات التي تحمل الفطر المسبب للبيوض كالحناء والفصبة.
- ✓ تطهير جيد للأدوات التي قد استعملت في البساتين المصابة، قبل استعمالها على النخيل السليم.
- ✓ عزل النخيل المشبوه فيه وذلك بعدم سقيه والاتصال فورا بالمصالح الفلاحية المعنية القريبة منكم أو الاتصال بالمحطة الجهوية لحماية النباتات بغرداية.

### مرض تعفن قلب النخلة (بلعات): (La pourriture du cœur du palmier (Balâat)

ان انتشار مرض تعفن قلب النخلة يعود إلى نقص العناية، سوء صرف مياه السقي، الطقس الحار والرطب مع وجود الرياح، خاصة في بساتين النخيل القديم والمهمل، لذلك ندعو جميع الفلاحين ومنتجي التمور التحلي باليقظة لتفادي ظهور هذه الأمراض وذلك باتباع التوصيات العامة التالية:

- ✓ بعد الجني، نزع و حرق المخلفات (الجريد اليابس، الكرناف، العراجين،....).
- ✓ السقي والتسميد العقلاني.
- ✓ غرس فسائل سليمة ومعروفة المصدر.
- ✓ تعقيم أدوات الخدمة (المنشار، المنجل، المقص،....)
- ✓ في حالة ظهور المرض، يجب قطع و حرق الجريد المصاب والقيام بالمعالجة الكيميائية بمبيد فطري نحاسي مرخص.



مرض البيوض (Bayoud)

(*Fusarium oxysporum f.sp. albedinis*)



مرض تعفن قلب النخلة (بلعات)

La pourriture du cœur du palmier

(Balâat)

لا تنسوا صيانة بساتين النخيل!





الجمهورية الجزائرية الديمقراطية الشعبية  
وزارة الفلاحة والتنمية الريفية  
المعهد الوطني لحماية النباتات



كشف الصحة النباتية للحمضيات



كشف الصحة النباتية رقم 03

من 31 مارس إلى 05 افريل 2024

## مديرية الدعم التقني

مسؤول النشر: يعقوبي.ف

### الإطارات المساعدة:

بن شرشالي حسينة: المحطة

الجهوية بوفاريك

كروزي محمد: المحطة الجهوية

الشلف

بونفيخة نور الدين: المحطة

الجهوية قسنطينة

لطروش غنية: المحطة الجهوية

مستغانم

زيريني نعيمة: المحطة الجهوية

دراع بن خدة

بن حملة هاجر: المحطة الجهوية

الطارف

سيبان وصايم حداث: المحطة

الجهوية وهران

مفتاح يوسف: المحطة الجهوية

الجزائر العاصمة

حكيمي عبد الله: المحطة

الجهوية لغرداية.

## الظروف المناخية المتوقعة

الجمعة	الخميس	الأربعاء	الثلاثاء	الاثنين	الأحد	
12/31 °C	10/23 °C	12/21 °C	11/21 °C	14/19 °C	16/27 °C	المناطق الساحلية
04/32 °C	7/30 °C	9/21 °C	06/25 °C	08/18 °C	10/27 °C	المناطق الداخلية
10/27 °C	9/25 °C	9/24 °C	6/24 °C	08/26 °C	11/26 °C	الهضاب العليا
24/31 °C	24/35 °C	25/35 °C	20/34 °C	18/29 °C	16/30 °C	المناطق الجنوبية

نشهد تساقط أمطار ضعيفة يوم الإثنين بالمناطق الساحلية الوسطى والغربية

## مرحلة النمو:

حالياتتواجد أشجار الحمضيات في مرحلة ما بعد الجني على مستوى المناطق المنتجة المتأخرة، بينما سجلنا بداية النشاط الربيعي بالنسبة للأصناف المبكرة حيث تتواجد في مرحلة نمو البراعم وتميز النموات (الدفع الأول للنسغ) الى بداية الازهار حتى الازهار.

## حالة الصحة النباتية للحمضيات/الابلاغات الاسبوعية

من 31 مارس إلى 05 افريل 2024

السيبتوان (الجعل) الحمضيات/ Cétoine SP /، حشرة المن Pucerons  
وحفارة أوراق الحمضيات Mineuse des agrumes في المناطق ذات الاصناف المبكرة.

## المن /Pucerons



## السيبتوان (الجعل) الحمضيات /Cétoine SP



## حفارة أوراق الحمضيات Mineuse des agrumes des arumes Mineuse



## العمليات الزراعية بعد الجني



## التوقعات الخاصة بمخاطر الصحة النباتية للحمضيات

من 24 إلى 29 مارس 2024

السيبتوان (الجعل) الحمضيات /Cétoine SP ، حشرة المن Pucerons  
وحفارة أوراق الحمضيات Mineuse des agrumes في المناطق ذات الاصناف  
المبكرة.

## المكافحة الزراعية بعد الجني (المعالجة الاحترازية)

من اجل الاعتناء بالحقل والقضاء على العديد من الأمراض والحشرات العالقة  
على مستوى الأشجار والتربة بعد مرحلة الجني تأتي مرحلة التقليم الخاص بأشجار  
الحمضيات واستعمال المعالجة الشتوية قبل استئناف النشاط الربيعي وبلوغ  
مرحلة التبرعم، لذلك وجب القيام بالتدابير التالية:

- جمع الثمار المصابة والمتساقطة والتخلص منها.
- التخلص من الأفرع الجافة وخاصة المصابة منها بالانتراكناز عن طريق الحرق.
- الزبر بعد الجني.
- استعمال الزيت البيضاء ومبيد فطري Oxy chlorure de cuivre ومبيد حشري  
بعد الزبر.
- نزع الأعشاب الضارة.
- تقليب التربة لتعريض الخاذرات للعوامل الطبيعية وللحشرات
- ضرورة تحسين التربة (إضافة الأسمدة والمخصبات) من اجل معالجة الاصفرار  
الناجم عن نقص العناصر الأساسية (الحديد، المغنيزيوم، الزنك، والمغنيز....)
- ضرورة معالجة التربة من الديدان الخيطية في حالة وجودها بالحقل.

## إرشادات مهمة

العناية والمراقبة المستمرة لبساتين الحمضيات من أجل الكشف المبكر لأولى الإصابات  
بالأمراض والحشرات مما يسمح للفلاحين بالتدخل في الوقت المناسب، لذلك يرجى

حاليا:

- مكافحة الأعشاب الضارة ميكانيكيا وفي حالة التدخل بالمبيدات،
- يرجى استعمال مبيدات مرخصة ومخصصة مع احترام الجرعة المناسبة والظروف  
المناخية الملائمة.
- السقي عند الضرورة
- مراقبة مختلف الامراض والحشرات والمعالجة بمجرد ظهور أولى الاعراض  
باستعمال مبيدات فطرية وحشرية مخصصة ومرخصة مع الأخذ بعين الاعتبار  
العوامل المناخية المتوقعة ومرحلة النمو لأشجار الحمضيات.

12، نهج الأخوة واندك هسان بادي الحراش- الجزائر

الهاتف: 023.82.88.86

الفاكس: 023.82.88.96



يرجى متابعة التنبيهات الزراعية الصادرة عن الجهات المحلية المختصة للمعهد

لمزيد من المعلومات، يرجى التواصل معنا عبر: [www.inpv.edu.dz](http://www.inpv.edu.dz)

أو صفحة الفيسبوك: الصفحة الرسمية للمعهد الوطني لحماية النباتات

## مديرية الدعم التقني

مسؤولة النشر: مزدور.سهام

الاطارات المساعدة:

بوخالفة أحمد اينال: المحطة الجهوية

بمستغانم

معزوزراضية: المحطة الجهوية بالطارف

صانع عبد القادر: المحطة الجهوية

ببسكرة

طبيبي رندا: المحطة الجهوية ببوفاريك

بوعقاش محند: المحطة الجهوية لحماية

النباتات بالجزائر

حكيمي عبد الله: المحطة الجهوية

بغرداية

صبان/جانان: المحطة الجهوية بوهران

قديدر حسين: المحطة الجهوية بمعسكر



## كشف الصحة النباتية للزيتون رقم 06

من 31 مارس إلى 05 أبريل 2024



### الظروف المناخية المتوقعة

الجمعة	الخميس	الأربعاء	الثلاثاء	الاثنين	الأحد	
12/31 °C	10/23 °C	12/21 °C	11/21 °C	14/19 °C	16/27 °C	المناطق الساحلية
04/32 °C	7/30 °C	9/21 °C	06/25 °C	08/18 °C	10/27 °C	المناطق الداخلية
10/27 °C	9/25 °C	9/24 °C	6/24 °C	08/26 °C	11/26 °C	الهضاب العليا
24/31 °C	24/35 °C	25/35 °C	20/34 °C	18/29 °C	16/30 °C	المناطق الجنوبية

تساقط للأمطار ضعيفة يوم الإثنين بالمناطق الساحلية الوسطى والغربية



### مرحلة النمو

- الغرب: النشاط الفيزيولوجي- بداية الإزهار
- الوسط: النشاط الفيزيولوجي- بداية الإزهار
- الشرق: السبات الشتوي
- الجنوب: النشاط الفيزيولوجي- بداية الإزهار



## التبليغات الأسبوعية للحالة الصحية لأشجار الزيتون

من 31 مارس إلى 05 أبريل 2024



عين الطاووس



سل الزيتون

### الأمراض

- مرض التبقع الفطري أو بما يعرف بمرض عين الطاووس **la tavelure**
- مناطق الوسط (تيزي وزو)
- مناطق الغرب (تلمسان)
- مرض سل الزيتون **la tuberculose de l'olivier**
- مناطق الغرب (وهران)

## التوقعات الخاصة بمخاطر الصحية النباتية لأشجار الزيتون

من 31 مارس إلى 05 أبريل 2024



### الحشرات

- قشرية الزيتون السوداء



### الأمراض

- مرض عين الطاووس **la tavelure**



- مرض سل الزيتون **la tuberculose**



- مرض ذبول الزيتون **la verticilliose**





## • الأعشاب الضارة

### إرشادات مهمة

- المراقبة المستمرة لبساتين الزيتون من أجل الكشف المبكر لأولى الإصابات بالأمراض والحشرات وبذلك التدخل في الوقت المناسب.
- مكافحة الأعشاب الضارة ميكانيكيا وفي حالة التدخل بالمبيدات، يرجى استعمال مبيدات مرخصة ومخصصة مع احترام الجرعة المناسبة والظروف المناخية الملائمة.
- المعالجة الكيميائية لمرض عين الطاووس باستخدام مبيد فطري مخصص ومرخص مع مراعاة العوامل المناخية أثناء المعالجة.
- مكافحة الأعشاب الضارة ميكانيكيا وفي حالة التدخل بالمبيدات، يرجى استعمال مبيدات مرخصة ومخصصة مع احترام الجرعة المناسبة والظروف المناخية الملائمة.
- قلع وحرق الأشجار المصابة بمرض سل الزيتون من أجل التقليل والتقليل من مصادر العدوى و اتباع الإجراءات الاحترازية والوقائية للحد من أنتشاره
- زراعة أصناف مقاومة للأمراض والحشرات وإختيار شتلات سليمة يتم شراؤها من مصادر ومشاتل موثوقة المصدر.
- السقي العقلاني
- تفادي الخدمة المفرطة للتربة

لمزيد من المعلومات، زوروا موقعنا: [www.inpv.edu.dz](http://www.inpv.edu.dz)

أو صفحة الفايسبوك: الصفحة الرسمية للمعهد الوطني لحماية النباتات

#### CONTACT

TÉLÉPHONE :

**023.82.88.86**

SITE WEB :



[www.inpv.edu.dz](http://www.inpv.edu.dz)

## كشف الصحة النباتية للبطاطا الموسمية



### الظروف المناخية المتوقعة

الجمعة	الخميس	الأربعاء	الثلاثاء	الاثنين	الأحد	
12/31 °C	10/23 °C	12/21 °C	11/21 °C	14/19 °C	16/27 °C	المناطق الساحلية
04/32 °C	7/30 °C	9/21 °C	06/25 °C	08/18 °C	10/27 °C	المناطق الداخلية
10/27 °C	9/25 °C	9/24 °C	6/24 °C	08/26 °C	11/26 °C	الهضاب العليا
24/31 °C	24/35 °C	25/35 °C	20/34 °C	18/29 °C	16/30 °C	المناطق الجنوبية

تساقط للأمطار ضعيفة يوم الإثنين بالمناطق الساحلية الوسطى والغربية

### كشف الصحة النباتية رقم

13

من 31 مارس إلى 06 أبريل  
2024

### مديرية الدعم التقني

مسؤول النشر: عبو.ا

الإطارات المشاركة :

- اوصيف.ا: م.ج. ذراع بن خدة.
- بوسحابة.ح: م.ج. الطارف.
- بوخالفة.ا: م.ج. مستغانم.
- حرحار.ح: م.ج. بوفاريك.
- عاشور.و: م.ج. الشلف
- مجعور.ل: م.ج. الجزائر
- حكيمي ع: م.ج. غرداية
- مجبري.م: م.ج. ادرار

### مرحلة النمو للبطاطا الموسمية

- الغرب: النمو النباتي-تضخم الدرناات
- الوسط: الانبات-النمو النباتي
- الشرق: تكون الدرناات -تضخم الدرناات

### حالة الصحة النباتية لهذا الاسبوع



البياض الزغبي (الطارف، مستغانم)

Mildiou



حشرة المن (مستغانم)

يعتبر البياض الزغبي، اللفحة المتأخرة او الميلديو موز فطري خطير ذو طابع وبائي. تنسب له تسمية البياض الزغبي لوجود نموات زغبية بيضاء أو رمادية اللون على الاوراق وقد تظهر على السيقان و الدرنات.

يتطور هذا المرض عند توفر الظروف المناخية المناسبة و التي تتمثل في رطوبة عالية تصل الى 80% و درجات حرارة تتراوح ما بين 10 الى 15°م ليلا و من 16 الى 21°م نهارا.

نظرا للظروف المناخية المرتقبة خلال الايام القادمة يرجى من فلاحي المناطق الساحلية و الداخلية المراقبة الدورية لحقولهم بشدة.



التوقعات الخاصة بمخاطر الصحة النباتية للبطاطا الموسمية من 31 مارس الى 06 أبريل 2024



- الحشرات الليلية: المناطق الغربية و الوسطى.
- حشرة المن: المناطق الغربية و الوسطى.
- البياض الزغبي: المناطق الساحلية و الداخلية.
- اللفحة المبكرة: المناطق الغربية و الوسطى.

#### إرشادات مهمة

يرجى متابعة التنبيهات الزراعية الصادرة عن الصفحات الرسمية للمعهد و محطاته الجهوية

12، نهج الاخوة وادك حسان بادي الحراش- الجزائر

الهاتف: 023.82.88.86

الفاكس: 023.82.88.96

الموقع الإلكتروني [www.inpv.edu.dz](http://www.inpv.edu.dz)





وزارة الفلاحة و التنمية الريفية  
المعهد الوطني لحماية النباتات  
مديرية الدعم التقني

كشف

الصحة

النباتية

الحبوب

كشف رقم 13

من 01 الى 07 أفريل 2024



## الظروف المناخية المتوقعة

الجمعة	الخميس	الأربعاء	الثلاثاء	الإثنين	الأحد	
12/31 °C	10/23 °C	12/21 °C	11/21 °C	14/19 °C	16/27 °C	المناطق الساحلية
04/32 °C	7/30 °C	9/21 °C	06/25 °C	08/18 °C	10/27 °C	المناطق الداخلية
10/27 °C	9/25 °C	9/24 °C	6/24 °C	08/26 °C	11/26 °C	الهضاب العليا
24/31 °C	24/35 °C	25/35 °C	20/34 °C	18/29 °C	16/30 °C	المناطق الجنوبية

تساقط للأمطار ضعيفة يوم الإثنين بالمناطق الساحلية الوسطى والغربية



## مرحلة النمو

يتراوح طور نمو الحبوب بين مرحلة الإشتاء إلى مرحلة الإستطالة في معظم المناطق باستثناء بعض المناطق الجنوبية أين يتواجد طور نمو الشعير بين مرحلة خروج السنبل إلى مرحلة النضج.

## حالة الصحة النباتية

تم تسجيل في الاسبوع السابق:

- إصابات جديدة بالدودة البيضاء بولايات قسنطينة ، تيسمسيلت، سيدي بلعباس و أم البواقي؛
- أعراض التبقع الهلمنتوسبوري على القمح (ولاية تيزي وزو، عنابة، قسنطينة، شلف و مستغانم) ، السببوريوز على القمح (ولاية تيزي وزو، بويرة و شلف) ، البياض الدقيقي على القمح و الشعير(ولاية بويرة، مستغانم، تيزي وزو، ام بواقي ،قسنطينة وعين تموشنت)و الصدأ الأصفر والبني على القمح (ولاية عين تموشنت) ؛
- ظهور إصابات ضعيفة لحشرات المن و الخنفساء على محاصيل الحبوب في الولايات التالية تيزي وزو ،عين تموشنت، وهران ، قسنطينة، ورقلة ، أدرار ، المنية، شلف و تيميمون؛
- ظهور أولى بؤر اليرقات L1 للجراد المغربي في بلدية زرولة (ولاية سيدي بلعباس) مع العلم ان المعالجة ستنتم بمجرد بلوغ اليرقات مراحل L2 وL3 من نموها؛
- نمو الأعشاب الضارة عبر مختلف حقول الحبوب بنسب متفاوتة من ضعيفة إلى متوسطة.

## توقعات الصحة النباتية



الحشرات	الدودة البيضاء	القوارض الحقلية	الأمراض الفطرية
 			  

## ارشادات مهمة

-مراقبة الامراض الفطرية خاصة الفيوزاريوم في المناطق وصول الحبوب مرحلة خروج السنبله و القيام بالمعالجة المناسبة حسب الطور الحساس للإصابة مع الأخذ بعين الاعتبار العوامل المناخية المتوقعة.

-مراقبة الحشرات في الحقول الحبوب و القيام بالمعالجة المناسبة مع الأخذ بعين الاعتبار العوامل المناخية المتوقعة .

-مراقبة الجراد الصحراوي في المحيطات الزراعية.

- مراقبة و معالجة الموضعية للدودة البيضاء على الحبوب عند ظهورها .

- القيام بالتعشيب الكيميائي في حقول الحبوب مع الأخذ بعين الاعتبار العوامل المناخية المتوقعة و كذلك مرحلة النمو الحبوب المناسبة للتدخل(3اوراق الى نهاية الاشطاء) و وجود الاعشاب الضارة في الحقل.

يرجى متابعة التنبيهات الزراعية الصادرة عن الجهات المحلية المختصة للمعهد.

لمزيد من المعلومات، زوروا موقعنا: [www.inpv.edu.dz](http://www.inpv.edu.dz)



المعهد الوطني لحماية النباتات  
مديرية الدعم التقني



مسؤول النشر: بوعكاز خليدة

الاطارات المساعدة:

- |   |  |
|---|--|
| مفتاح .ي (المحطة الجهوية الجزائر)               | قومغار هند (مقر المعهد الوطني لحماية النباتات) |
| تفرننت ا. ( المحطة الجهوية باتنة )              | شعبي .ح (المحطة الجهوية قسنطينة)               |
| صادق دنيا (المحطة الجهوية بوفاريك)              | عايد.خ (المحطة الجهوية بسكرة)                  |
| قديدر .ح (المحطة الجهوية معسكر)                 | تواتي .ك (المحطة الجهوية وهران)                |
| بلهوان .ن (المحطة الجهوية تلمسان )              | معروف .م وسوافي .ب (المحطة الجهوية مستغانم)    |
| ابي سعيد .ي و حكيمي .ا ( المحطة الجهوية غرداية) | حدادي .ي (المحطة الجهوية الشلف )               |
| اعرابي .ا (المحطة الجهوية ادرار)                | بوديب . م (المحطة الجهوية الطارف)              |
|   | حساوي .ن (المحطة الجهوية ذراع بن خدة)          |



12, نهج الاخوة وادك حسان بادي الحراش-  
الجزائر

الهاتف: 023.82.88.86

الفاكس: 023.82.88.96

الموقع الالكتروني [www.inpv.edu.dz](http://www.inpv.edu.dz)





الجمهورية الجزائرية الديمقراطية الشعبية  
وزارة الفلاحة والتنمية الريفية  
المعهد الوطني لحماية النباتات



كشف الصحة النباتية للأشجار  
المثمرة (ذات النواة وذات البذور)  
+ الزعرور

رقم 12

من 31 مارس إلى 05 أفريل 2024

مديرية الدعم التقني

مسؤول النشر: مزدور.س

الإطارات المساعدة:

زرنيني نعيمة: المحطة الجهوية

بذراع بن خدة

بوحادب محمد: المحطة

الجهوية بالطارف

جباري أحمد: المحطة الجهوية

لحماية النباتات بالجزائر

كروزي محمد: المحطة الجهوية

بالشلف

ريم صبان: المحطة الجهوية

بوهرا

قديدر حسين: المحطة الجهوية

بمعسكر

عرعار حكيم: المحطة الجهوية

بباتنة

حدار نسرين: المحطة الجهوية

ببوفاريك

الظروف المناخية المتوقعة

الجمعة	الخميس	الأربعاء	الثلاثاء	الاثنين	الأحد	
12/31 ° C	10/23 ° C	12/21 ° C	11/21 ° C	14/19 ° C	16/27 ° C	المناطق الساحلية
04/32 ° C	7/30 °C	9/21 °C	06/25 ° C	08/18 ° C	10/27 ° C	المناطق الداخلية
10/27 ° C	9/25 °C	9/24 °C	6/24 °C	08/26 ° C	11/26 ° C	الهضاب العليا
24/31 ° C	24/35 ° C	25/35 ° C	20/34 ° C	18/29 ° C	16/30 ° C	المناطق الجنوبية

تساقط للأمطار ضعيفة يوم الإثنين بالمناطق الساحلية الوسطى والغربية

مرحلة النمو:

الأشجار ذات البذور:

الغرب: النشاط الفيزيولوجي - الإزهار الوسط: النشاط الفيزيولوجي - الإزهار

الشرق: النشاط الفيزيولوجي - الإزهار

الأشجار ذات النواة

• أشجار اللوز:

الغرب: تشكل العقد - تضخم الثمار الوسط: تشكل العقد - تضخم الثمار

الشرق: الإزهار - تشكل العقد - تضخم الثمار

• أشجار الخوخ (الأصناف المبكرة):

الغرب: الإزهار - تشكل العقد الوسط: الإزهار تشكل العقد

الشرق: الإزهار - تشكل العقد



صور لأعراض مرض التبقع الفطري  
la tavelure على  
أوراق وثمار الزعرور



صور لأعراض مرض تجعد أوراق  
الخوخ la cloque du pêcheur

يرجى متابعة التنبيهات

الزراعية الصادرة عن الجهات

المحلية المختصة للمعهد

لمزيد من المعلومات، يرجى  
التواصل معنا عبر:

CONTACT

TÉLÉPHONE :

023.82.88.86

SITE WEB :

www.inpv.edu.dz

الزعرور:

الوسط: -تضخم الثمار  
الغرب: : تضخم الثمار  
الشرق -تضخم الثمار

التوقعات الخاصة بمخاطر الصحة النباتية لأشجار الزعرور:

من 31 مارس إلى 05 افريل 2024

مرض التبقع الفطري (la tavelure) الذي يصيب الأوراق والثمار، عند بلوغ  
درجة الحرارة  $18^{\circ}\text{C}$  ونسبة رطوبة تتجاوز 70%.

التوقعات الخاصة بمخاطر الصحة النباتية لأشجار المثمرة ذات النواة

من 31 مارس إلى 05 افريل 2024

مرض تجعد أوراق الخوخ

**Cloque du pêcheur**

مرض التبقع الفطري

**La tavelure**

مرض الكورينيوم

**Le corynium**

مرض المونيليوز

**La moniliose**

الإبلاغات الأسبوعية للحالة الصحية الخاصة بأشجار الزعرور

مرض التبقع الفطري (LA TAVELURE) في مناطق الوسط (الجزائر/الشلف)

الإبلاغات الأسبوعية للحالة الصحية الخاصة بالأشجار المثمرة ذات النواة

مرض التبقع الفطري (LURE) **الأمراض** أشجار الخوخ في مناطق الوسط  
(تيزي وزو)

مرض المونيليا (LA MONILIOSE) على أشجار المشمش في مناطق الشرق  
(قسنطينة)

مرض الكورينيوم (LE CORYNIUM) على أشجار البرقوق في مناطق الشرق  
(قسنطينة)





صور لتواجد حشرات المن على  
الأوراق les pucerons



صور لأعراض مرض الأجرعية على  
جذع شجرة الخوخ  
L'agrobacterium

## مرض الأجرعية (LA GALLE DU COLLE) على أشجار الخوخ في مناطق الوسط (البليدة)

### الحشرات

حشرات المن (LES PUCERONS) على الأشجار المثمرة بنوعها في مناطق الغرب  
(مستغانم وغيليزان)

### إرشادات مهمة

- المراقبة المستمرة لبساتين الأشجار المثمرة بنوعها، ذات النواة وذات البذور من أجل الكشف المبكر لأولى أعراض الأمراض والحشرات وبالتالي التدخل في الوقت المناسب.
- إستمرار مراقبة أشجار الزعرور من أجل الكشف المبكر لأولى أعراض وبؤر مرض التبقع.
- معالجة مرض التبقع الفطري على أشجار الزعرور و الأمراض الفطرية على الأشجار المثمرة ذات النواة في المناطق التي تم التبليغ عنها وذلك باستعمال مبيد فطري مرخص ومخصص مع مراعاة الطور الفيزيولوجي الحساس للثمار والظروف المناخية
- معالجة حشرات المن باستعمال مبيد حشري مخصص ومرخص مع مراعاة الطور الفيزيولوجي الحساس للثمار والظروف المناخية

يرجى متابعة التنبيهات  
الزراعية الصادرة عن  
الجهات  
المحلية المختصة للمعهد  
لمزيد من المعلومات، يرجى  
بالتواصل معنا عبر:  
www.inpv.edu.dz

### CONTACT

TÉLÉPHONE :  
023.82.88.86



### الظروف المناخية المتوقعة

الجمعة	الخميس	الأربعاء	الثلاثاء	الاثنين	الأحد	
12/31 °C	10/23 °C	12/21 °C	11/21 °C	14/19 °C	16/27 °C	المناطق الساحلية
04/32 °C	7/30 °C	9/21 °C	06/25 °C	08/18 °C	10/27 °C	المناطق الداخلية
10/27 °C	9/25 °C	9/24 °C	6/24 °C	08/26 °C	11/26 °C	الهضاب العليا
24/31 °C	24/35 °C	25/35 °C	20/34 °C	18/29 °C	16/30 °C	المناطق الجنوبية

تساقط للأمطار ضعيفة يوم الإثنين بالمناطق الساحلية الوسطى والغربية

### مرحلة النمو

- الوسط / الغرب: بروز الأوراق - عناقذ واضحة
- الشرق: امتداد الأوراق - عناقذ واضحة

التوقعات الخاصة بمخاطر الصحة النباتية للكروم من 31 مارس إلى 06 أفريل 2024

- الأعشاب الضارة: جميع المناطق المنتجة للكروم.
- مرض البياض الزغبي: المناطق المنتجة المبكرة.

### إرشادات مهمة

- المراقبة المستمرة لأشجار الكروم من أجل الكشف المبكر لأولى الإصابات بمرض البياض الزغبي (الميلديو) خاصة الأصناف المبكرة وبذلك التدخل في الوقت المناسب.
- مكافحة الأعشاب الضارة ميكانيكيا على الكروم خاصة التي يفوق عمرها 04 سنوات،
- في حالة التدخل بالمبيدات، يجب استعمال مبيدات مرخصة مع احترام الجرعة المناسبة وتفادي استعمالها في وجود الرياح و الأمطار.

يرجى متابعة التنبيهات الزراعية الصادرة عن الصفحات الرسمية للمعهد و محطاته

12? نهج الاخوة وادك حسان يادي الحراش- الجزائر

الهاتف: 023.82.88.86

الفاكس: 023.82.88.96

[www.inpv.edu.dz](http://www.inpv.edu.dz)

الموقع الالكتروني





رقم 21

من 31 مارس إلى 06

أفريل 2024

مديرية الدعم التقني

مسؤول النشر: بومعزوزة. ع  
الإطارات المشاركة :

-بوخالفة انال (المحطة الجهوية مستغانم)  
-صانع عبد القادر(المحطة الجهوية بسكرة)  
-عاشور وليد(المحطة الجهوية الشاف)  
-سبان ريم (المحطة الجهوية وهران)  
-رحموني عبد الله (المحطة الجهوية أدرار)  
-باي أحمد صلاح (المحطة الجهوية  
غرداية)  
-عبد المالك يمينة (المحطة الجهوية  
بوفاريك)  
-مجعور ليلي (المحطة الجهوية الجزائر)  
- خربوش سميرة (المحطة الجهوية  
تلمسان)  
- بن عليوش فوزية (المحطة الجهوية  
الطارف)

الجمهورية الجزائرية الديمقراطية الشعبية  
وزارة الفلاحة والتنمية الريفية  
المعهد الوطني لحماية النباتات



كشف الصحة النباتية للظماطم

الظروف المناخية المتوقعة

الجمعة	الخميس	الأربعاء	الثلاثاء	الإثنين	الأحد	
12/31 °C	10/23 °C	12/21 °C	11/21 °C	14/19 °C	16/27 °C	المناطق الساحلية
04/32 °C	7/30 °C	9/21 °C	06/25 °C	08/18 °C	10/27 °C	المناطق الداخلية
10/27 °C	9/25 °C	9/24 °C	6/24 °C	08/26 °C	11/26 °C	الهضاب العليا
24/31 °C	24/35 °C	25/35 °C	20/34 °C	18/29 °C	16/30 °C	المناطق الجنوبية

تساقط للأمطار ضعيفة يوم الإثنين بالمناطق الساحلية الوسطى والغربية

TÉLÉPHONE :  
023.82.88.86  
SITE WEB :  
www.inpv.edu.dz

الظماطم المحمية

• مرحلة النمو

- الغرب : 6 - 10 باقة زهرية (شرق مستغانم)
- الوسط : 3-6 باقة زهرية
- الشرق : 2-4 باقة زهرية
- الجنوب : 6-8 باقة زهرية- النضج

## • الحالة الصحية النباتية :



البياض الدقيقي  
Oidium  
( تيزي وزو )



التعفن الرمادي  
Botrytis  
(الشلف)



البياض الزغبي  
Mildiou  
( تيزي وزو )



اللحة المبكرة  
Alternariose  
(وهران)



العنكبوتيات  
Acarions  
(الشلف)



حفارة الطماطم  
Mineuse  
(مستغانم)

لم تسجل أي أعراض أو إصابات في باقي المناطق.

## الطماطم الصناعية

### مرحلة النمو

- الجنوب: النضج (أدرار - تميمون)
- الشرق : الغرس (الطارف-عناية-قالمة )
- الغرب : الغرس ( مستغانم-غليزان )

## • الحالة الصحية النباتية :



البياض الدقيقي  
Oidium  
(أدرار)



فراشات الليلية  
Noctuelles  
(أدرار- تميمون)



حفارة الطماطم  
Mineuse  
(أدرار- تميمون)

## التوقعات الخاصة بمخاطر الصحة النباتية للطماطم من 31 مارس إلى 06 أبريل 2024

- البياض الدقيقي : مناطق غرس الطماطم
- البياض الزغبي : مناطق غرس الطماطم
- اللفحة المبكرة : مناطق غرس الطماطم
- التعفن الرمادي : مناطق غرس الطماطم
- حفارة الطماطم : مناطق غرس الطماطم
- الفراشات الليلية : مناطق غرس الطماطم
- العنكبوتيات : مناطق غرس الطماطم
- ترييس : مناطق غرس الطماطم

### إرشادات مهمة

- مراقبة ومعالجة حفارة الطماطم، الفراشات الليلية، العنكبوتيات، الترييس في مناطق تواجدها.
- مراقبة ومعالجة الأمراض الفطرية كالبياض الدقيقي، البياض الزغبي و اللفحة المبكرة.