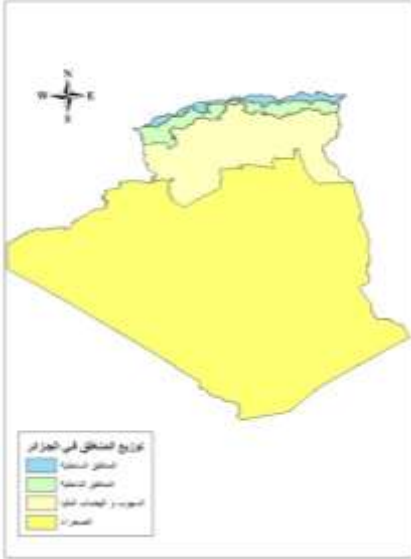




الكشف رقم 22: من 12 إلى 18 جوان 2023

الظروف المناخية المتوقعة

مديرية الدعم التقني



درجة الحرارة:

طباق مناخي	درجات الحرارة الدنيا	درجات الحرارة القصوى
المناطق الساحلية	[22-19]	[31-22]
المناطق الداخلية	[21-16]	[34-21]
الهضاب العليا	[23-16]	[34-22]
المناطق الجنوبية	[31-25]	[44-40]

الرطوبة:

طباق مناخي	الليل	النهار
المناطق الساحلية	مرتفعة	مرتفعة
المناطق الداخلية	مرتفعة	معتدلة
الهضاب العليا	معتدلة	معتدلة
المناطق الجنوبية	ضعيفة	ضعيفة

الأمطار:

تكون الأجواء صافية في جميع المناطق طيلة أيام الأسبوع باستثناء بعض الامطار المتفرقة من ضعيفة الى متوسطة أيام:

- الثلاثاء بالمناطق الوسطى والشرقية الساحلية والداخلية.
- الأربعاء بكل المناطق الشرقية.
- الخميس بكل المناطق الساحلية الوسطى والشرقية..

- مسؤول النشر: عبو.ا
الإطارات المشاركة:
- قنفودل: م.ج.باتنة.
- ايكني.س: م.ج. ذراع بن خدة.
- بوسحابية.ح: م.ج.الطارف.
- لطروش.غ: م.ج. مستغانم.
- صانع.ع: م.ج. بسكرة
- صادق.د: م.ج.بوفاريك.
- صبان، جنان: م.ج. وهران
- عاشور.و: م.ج. الشلف
- بلقيدوم.ا: م.ج. الجزائر
- حكيمي ع: م.ج.غرداية

مرحلة النمو

- الغرب: الجني، نهاية الجني.
- الوسط: الازهار ، النمو النباتي، التدرن، بداية الجني.
- الشرق: التدرن.



حالة الصحة النباتية

الأمراض و الحشرات



اللفحة المبكرة (المدية، الجلفة)



البياض الزغبي(البليدة، المدية، الجلفة)



الحشرات الليلية (الجلفة، المدية)



فراشة البطاطا (المدية، الجلفة)

تتسبب يرقات فراشة البطاطا في اضرار وخسائر معتبرة في الحقل او في اماكن التخزين خاصة في المحاصيل الموسمية و ذلك بحفر انفاق على مستوى الاوراق، السيقان و الدرناات مما ينقص من القيمة التجارية للمنتوج. اضافة الى ذلك تصبح الانفاق مصدر لتطور الفطريات و البيكتيريا المسببة لتعفن الدرناات.

للقضاء على فراشة البطاطا، على الفلاح التنسيق بين مكافحة الزراعة اولا مع مكافحة البيوتكنولوجية و الكيمائية و ذلك لحماية المحصول في الحقل و الدرناات اثناء التخزين.

نذكر بعض الطرق من مكافحة الزراعة:

* القضاء على الاعشاب الضارة.

* القضاء على بقايا المحصول السابق.

* السقي المنتظم لتفادي تشققات التربة.

* استعمال بذور سليمة.

* تغطية البطاطا المجنية او صناديق التخزين لمنع تبيض

الفراشة على الدرناات



التوقعات الخاصة بمخاطر الصحة النباتية للبطاطا الموسمية من 12 إلى 18 جوان 2023



● البياض الزغبي: جميع المناطق الوسطى و الشرقية.

● اللفحة المبكرة : جميع المناطق الوسطى و الشرقية.

● فراشة البطاطا: جميع المناطق.

إرشادات مهمة

- مراقبة ومعالجة الأمراض و الحشرات حسب الطور الحساس للإصابة مع الأخذ بعين الاعتبار العوامل المناخية المتوقعة و عتبة الضرر بالنسبة للحشرات قبل التدخل بالعلاج مع استعمال مبيدات مرخصة مع احترام الجرعة المناسبة وتفادي استعمالها في وجود الرياح و الأمطار.

يرجى متابعة التنبهات الزراعية الصادرة عن الصفحات الرسمية للمعهد و محطاته الجهوية

12، نهج الاخوة وادك حسان بادي الحراش- الجزائر

الهاتف: 023.82.88.86

الفاكس: 023.82.88.96

الموقع الالكتروني www.inpv.edu.dz



الجمهورية الجزائرية الديمقراطية الشعبية
وزارة الفلاحة والتنمية الريفية

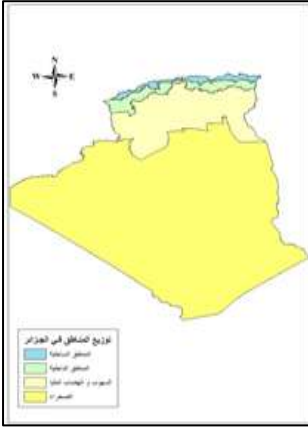


المعهد الوطني لحماية النباتات
كشف الصحة النباتية للنخيل



الظروف المناخية المتوقعة :

درجة الحرارة :



درجات الحرارة القصوى	درجات الحرارة الدنيا	طابق مناخي
[31-22]	[22-19]	المناطق الساحلية
[34-21]	[21-16]	المناطق الداخلية
[34-22]	[23-16]	الهضاب العليا
[44-40]	[31-25]	المناطق الجنوبية

الرطوبة:

النهار	الليل	طابق مناخي
مرتفعة	مرتفعة	المناطق الساحلية
معتدلة	مرتفعة	المناطق الداخلية
معتدلة	معتدلة	الهضاب العليا
ضعيفة	ضعيفة	المناطق الجنوبية

تكون الأجواء صافية في جميع المناطق طيلة أيام الأسبوع باستثناء بعض الامطار المتفرقة من ضعيفة الى متوسطة أيام:

- الثلاثاء بالمناطق الوسطى والشرقية الساحلية والداخلية.
- الأربعاء بكل المناطق الشرقية.
- الخميس بكل المناطق الساحلية الوسطى والشرقية.

كشف الصحة النباتية

رقم 25

من 12 إلى 18 جوان 2023



مديرية الدعم التقني

مسؤول النشر: سايح نورالهدى

الاطارات المشاركة :

مبروكي عبد المجيد: المحطة الجهوية ادرار

غزالي محمد : المحطة الجهوية ادرار

صانع عبد القادر: المحطة الجهوية بسكرة

حكيمي عبد الله: المحطة الجهوية غرداية

السيدة غدوي: المحطة الجهوية باتنة

السيدة غدبان. ا : المحطة الجهوية الطارف



• مرحلة النمو : انتفاخ الثمار

• حالة الصحة النباتية :



حشرة خنفساء وحيد القرن
L'Oryctès
(البرمة ولاية ورقلة, الوادي, تبسة)

عنكبوت التمر (البوفروة)

Le Boufaroua
(ورقلة - ادرار)

إرشادات مهمة:

عنكبوت التمر = البوفروة (Oligonychus afrasiaticus):

- آفة البوفروة هي عبارة عن عنكبوت مجهري يتغذى عن طريق امتصاص عصارة البليح (مرحلة تضخم الثمار) مع تشكيل نسيج خيوط مغزليه حول العرجون مما يؤدي لتوقف نمو الثمار لتصبح غير صالحة للاستهلاك والتسويق (تمور مجعدة وجافة).



- يقضي عنكبوت التمر فترة السبات اما على النخيل ، على الاعشاب الضارة او على المحاصيل القريبة من بساتين النخيل ويبدأ نشاطه في فصل الربيع ويزداد مع بداية شهر ماي ويمتد الى اواخر جويلية حيث تتوفر له الظروف المناخية (ارتفاع درجات الحرارة) والفيسيولوجية لحبة التمر .

➔ نظرا لخطورة هذه العناكب ، ندعو جميع الفلاحين و منتجى التمور التحلى باليقظة وذلك باتباع الاجراءات الاحترازية التي تتمثل فى :

- ✓ نظافة البستان بإزالة الاعشاب الضارة و التخلص من بقايا منتج الموسم الماضي والتي هي بؤر للعناكب و لآفات أخرى.
- ✓ تنظيف النخلة من بقايا محصول السنة السابقة وكذا بقايا محصول الزراعات البينية.
- ✓ استعمال خليط الجير و الكبريت كعلاج وقائي.
- ✓ و في حالة ظهور البؤر الاولى يجب على الفلاح ان يقوم بالعلاج الاولي لتفادي انتشار هذه الافة.
- ✓ المعالجة الكيميائية المباشرة والعقلانية بمبيد عنكبي مرخص مع مراعاة اوقات التدخل – نسبة الاصابة-الظروف المناخية- المقادير- الات الرش- وسائل حماية المستعمل و البيئة

***** يجب تبليغ الجهات المختصة : مثل المرشد الفلاحي المصالح الفلاحية القريبة عند ظهور البؤر الاولى لاتخاذ الاحتياطات الانية مبكرا.**

حشرة خنفساء وحيد القرن (Oryctes agamemnon) :

حشرة الاوريكتاس قادرة على اصابة انواع مختلفة من النخيل (نخيل التمر , نخيل الزينة ونخيل جوز الهند) , وهي افة مستجدة تهدد ثروة النخيل، يمكنها القضاء على نخلة يزيد عمرها عن 30 سنة.



* الاعراض :

- تكون الخنافس البالغة ليلية النشاط، حيث تختبأ اثناء النهار في مواقع تطورها لتتغذى على العصارة المستخرجة من الجذور التنفسية للنخلة، كما تهاجم الجريد الفتي على مستوى تاج النخلة تاركة أنفاق تشكل منفذا للفطر المسبب لمرض تعفن قلب النخلة وهجمات سوسة النخيل الحمراء.
- تحدث اليرقات أنفاق عميقة على مستوى قاعدة الجذع (خاصة المنطقة الفاصلة بين الجذع والجذور)، الجذع، الفسائل، الكرناف وتاج النخلة (برقة الطور الأخير هي الأكثر ضررا بسبب شراحتها ومدة حياتها التي قد تتجاوز 3 أشهر).
- ذبول وجفاف الجريد والنخلة بأكملها مع إمكانية كسرها وسقوطها عند هبوب رياح قوية.



طرق المكافحة:

➤ المكافحة الزراعية :

- ✓ نزع و حرق الفسائل المصابة.
- ✓ عدم نقل الفسائل من المناطق الموبوءة إلى الواحات السليمة و التأكد من سالمة الفسائل و خلوها من الحشرة قبل الغراسة.
- ✓ تنظيف الواحة وخدمة الأرض.
- ✓ استعمال سماد عضوي معالج وخال من كل أطوار نمو الحشرة:

➤ المكافحة الميكانيكية:

- ✓ الجمع اليدوي للحشرة من خلال إستخدام سلك معدني لاستخراج اليرقات من الأنفاق و التخلص منها عن طريق الحرق.

➤ المكافحة الفيزيائية:

- ✓ إستعمال المصائد الضوئية و المصائد الفيرومونية التي يتم تركيزها في الفترة الممتدة من شهر ماي إلى شهر سبتمبر لجمع الأطوار البالغة للحشرة.

➤ المكافحة الكيميائية:

- ✓ ينصح باستعمال مبيد حشري مرخص خلال فترة نشاط الديدان.

ردو بالكم على النخلة !

يرجى متابعة التنبيهات الزراعية الصادرة عن الجهات المحلية المختصة للمعهد, لمزيد من المعلومات زوروا موقعنا :

www.inpv.edu.dz



12، نهج الاخوة وادك حسان بادي الحراش- الجزائر
الهاتف: 023.82.88.86
الفاكس: 023.82.88.96



الجمهورية الجزائرية الديمقراطية الشعبية وزارة الفلاحة والتنمية الريفية



المعهد الوطني لحماية النباتات

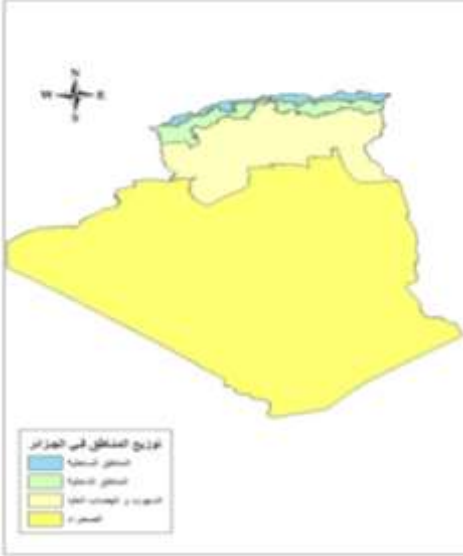


كشف الصحة النباتية للحمضيات



الظروف المناخية المتوقعة

درجة الحرارة :



طاقب مناخي	درجات الحرارة الدنيا	درجات الحرارة القصوى
المناطق الساحلية	[22-19]	[31-22]
المناطق الداخلية	[21-16]	[34-21]
الهضاب العليا	[23-16]	[34-22]
المناطق الجنوبية	[31-25]	[44-40]

الرطوبة:

طاقب مناخي	الليل	النهار
المناطق الساحلية	مرتفعة	مرتفعة
المناطق الداخلية	مرتفعة	معتدلة
الهضاب العليا	معتدلة	معتدلة
المناطق الجنوبية	ضعيفة	ضعيفة

الأمطار

تكون الأجواء صافية في جميع المناطق طيلة أيام الأسبوع باستثناء بعض الامطار المتفرقة من ضعيفة الى متوسطة أيام:

- الثلاثاء بالمناطق الوسطى والشرقية الساحلية والداخلية.
- الأربعاء بكل المناطق الشرقية.
- الخميس بكل المناطق الساحلية الوسطى والشرقية.



كشف الصحة
النباتية رقم 29
من 12 إلى 18 جوان
2023

مديرية الدعم التقني

مسؤول النشر: يعقوبي ف

الإطارات المساعدة:

- بن شرشالي حسينة: المحطة الجهوية بوفاريك
- كروزي محمد: المحطة الجهوية الشلف
- بوفيقية نور الدين: المحطة الجهوية قسنطينة
- لطروش غنية: المحطة الجهوية مستغانم
- زيريني نعمة: المحطة الجهوية دراع بن خدة
- بن حملة هاجر: المحطة الجهوية الطارف
- سيان وصام حداش: المحطة الجهوية وهران
- مفتاح يوسف: المحطة الجهوية الجزائر العاصمة
- حكيمي عبد الله: المحطة الجهوية لغرداية.

مرحلة النمو

حاليا تتواجد أشجار الحمضيات في مرحلة تشكل العقد الى تضخم الثمار على مستوى كامل المناطق المنتجة



حالة الصحة النباتية للحمضيات



الذبابة البيضاء
Aleurodes Blanches
(كل مناطق الحمضيات)



المن
Pucerons
(كل مناطق الحمضيات)



انتراكنوز
Anthraxnose
(البلدية)

الإبلاغات الأسبوعية للحمضيات



المن: حشرة لادغة ماصة سريعة الانتشار في حقول الحمضيات على شكل معسكرات مخلقة اضرار على البراعم الخضراء الجديدة وعلى الازهار وقد تتسبب في تأخر نمو الاغصان ومن بين الأنواع التي تصيب الحمضيات المن الأخضر (*Aphis spiraecola*) والمن الاسود (*Toxoptera aurantii*).

الوصف: حشرة صغيرة لا يتعدى طولها 2 ملم ترى بالعين المجردة تعطي الانثى أكثر من 50 يرقة. يقضي المن فترة البيات الشتوي على شكل بيضة او انثى بدون اجنحة.



بيولوجية الحشرة: توجد عدة أنواع في الطبيعة والتي تعطي بدورها أجيال كثيرة في السنة حيث تعرف تكاثر كبير على مرحلتين فصل الربيع والخريف تزامنا مع النمو الخضري للحمضيات وتوفر الظروف المناخية الملائمة منها درجة الحرارة الملائمة لنمو الحشرة (20-25م)، ارتفاع الحرارة أكثر من 30م وهبوب الرياح الساخنة تؤدي الى موت الحشرة.

اعراض المرض:

تمتص حشرة المن كمية كبيرة من النسغ مما يتسبب في التواء وتغير شكل الأوراق المصابة وكذا تأخر نمو الاغصان وعندما تكون الإصابة كبيرة قد تؤدي الى تساقط الازهار مما يؤثر على الإنتاج كما ونوعا. تفرز الحشرة مادة عسلية على الاوراق المصابة تسمح بظهور طبقة غبارية سوداء تسمى فوماجين Fumagine وتعمل على جذب النمل. كذلك يعتبر المن حشرة ناقلة للفيروسات منها فيروس (Tristesa).



التوصيات: قد تتواجد في الطبيعة حشرات نافعة مثل حشرة الدعسوقة ذات السبع نقاط والتي تتغذى على حشرة المن مما يعرف بالوقاية البيولوجية والا من اجل حماية أشجار الحمضيات من حشرة المن وجب على منتجي الحمضيات استعمال مبيدات حشرية مخصصة ومرخصة مع ظهور أولى المعسكرات قبل حدوث الخسائر.

إرشادات مهمة

العناية والمراقبة المستمرة لبساتين الحمضيات من أجل الكشف المبكر لأولى الإصابات بالأمراض والحشرات مما يسمح للفلاحين بالتدخل في الوقت المناسب، لذلك يرجى حاليا:

• مكافحة الأعشاب الضارة ميكانيكيا وفي حالة التدخل بالمبيدات،

يرجى استعمال مبيدات مرخصة ومخصصة مع احترام الجرعة المناسبة

والظروف المناخية الملائمة.

• السقي عند الضرورة

مراقبة مختلف الامراض والحشرات والمعالجة بمجرد ظهور أولى الاعراض باستعمال مبيدات فطرية وحشرية مخصصة ومرخصة مع الأخذ بعين الاعتبار العوامل المناخية المتوقعة ومرحلة النمو لأشجار الحمضيات



12، نهج الاخوة وادك حسان بإادي الحراش- الجزائر

الهاتف: 023.82.88.86

الفاكس: 023.82.88.96

الموقع الإلكتروني www.inpv.edu.dz





الجمهورية الجزائرية الديمقراطية الشعبية
وزارة الفلاحة والتنمية الريفية
المعهد الوطني لحماية النباتات
كشف الصحة النباتية
الطماطم

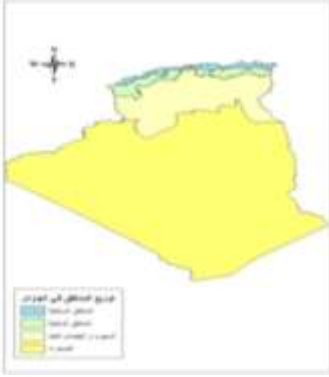


كشف رقم 28: 12 جوان 2023

كشف الصحة
النباتية

الظروف المناخية المتوقعة

درجة الحرارة :



طاقم مناخي	درجات الحرارة الدنيا	درجات الحرارة القصوى
المناطق الساحلية	[22-19]	[31-22]
المناطق الداخلية	[21-16]	[34-21]
الهضاب العليا	[23-16]	[34-22]
المناطق الجنوبية	[31-25]	[44-40]

الرطوبة:

طاقم مناخي	الليل	النهار
المناطق الساحلية	مرتفعة	مرتفعة
المناطق الداخلية	مرتفعة	معتدلة
الهضاب العليا	معتدلة	معتدلة
المناطق الجنوبية	ضعيفة	ضعيفة

الأمطار

تكون الأجواء صافية في جميع المناطق طيلة أيام الأسبوع باستثناء بعض الأمطار المتفرقة من ضعيفة إلى متوسطة أيام:

- الثلاثاء بالمناطق الوسطى والشرقية الساحلية والداخلية.
- الأربعاء بكل المناطق الشرقية.
- الخميس بكل المناطق الساحلية الوسطى والشرقية.
- الخميس بكل المناطق الشرقية.

مديرية الدعم التقني

مسؤول النشر: بومعزوزة. ع
الإطارات المشاركة :

- بوخالفة انال (المحطة الجهوية مستغانم)
- صانع عبد القادر(المحطة الجهوية بسكرة)
- عاشور وليد(المحطة الجهوية الشاف)
- سيبان ريم/صايم وفاء (المحطة الجهوية وهران)
- رحموني عبد الله (المحطة الجهوية أدرار)
- باجي أحمد صلاح (المحطة الجهوية غرداية)
- عبد المالك بيمينه (المحطة الجهوية بوفاريك)
- مجعور ليلي (المحطة الجهوية الجزائر)
- خربوش سميرة (المحطة الجهوية تلمسان)
- بن عليوش فوزية (المحطة الجهوية الطارف)



الطماطم الصناعية

مرحلة النمو

- الوسط الإنبات -4 باقة زهرية
- الشرق: الإزهار- تشكل الثمار
- الغرب : 2 باقة زهرية

الحالة الصحة النباتية



العنكبوتيات
Acaris
(الشلف)



حفارة اطماطم
Mineuse
(الشلف)



تريبس
Thrips
(الشلف)



البياض الدقيقي
Oidium
(الشلف ، غليزان)



البياض الزغبي
Mildiou
(الشلف ، غليزان، سكيكدة الطارف)



اللفحة المبكرة
Alternariose
(الشلف ، غليزان، سكيكدة، بويرة)

الطماطم المحمية

• مرحلة النمو

- الغرب : 7 باقة زهرية - النضج
- الشرق : 5- 9 باقة زهرية
- الوسط : 5 باقة زهرية - 10 باقة زهرية
- الجنوب : النضج إلى الجني

• الحالة الصحة النباتية



حفارة اطماطم
Mineuse
(بليدة، مستغانم، جيجيل، الجزائر
، تلمسان، تيبازة، بومرداس، لشلف)



التعفن الرمادي
Botrytis
(الجزائر، تيبازة، بومرداس، بليدة)



البياض الزغبي
Mildiou
(مستغانم، تلمسان، الجزائر، تيبازة، بومرداس)



ترييس
Thrips
(مستغانم، عين الدفلة، الجزائر، تيبازة، بومرداس)



المن
Pucerons
(الجزائر، تيبازة، بومرداس)

• لم تسجل أي أعراض أو إصابات في باقي المناطق

الطماطم الموسمية

• مرحلة النمو

- الوسط : 2 باقة زهرية
- الغرب : 2 باقة زهرية

• الحالة الصحة النباتية



البياض الزغبي
Mildiou
(مستغانم، غليزان)



البياض الدقيقي
Oidium
(مستغانم، غليزان)



اللفحة المبكرة
Alternariose
(مستغانم، غليزان)

❖ التوقعات الخاصة بمخاطر الصحة النباتية للطماطم من 12 إلى 18 جوان 2023



- حفارة الطماطم : مناطق غرس الطماطم
-العنكبوتيات : مناطق غرس الطماطم
- المن : مناطق غرس الطماطم
- اللفحة المبكرة : مناطق غرس الطماطم
- البياض الزغبي : مناطق غرس الطماطم
- التعفن الرمادي : مناطق غرس الطماطم

إرشادات مهمة

- مراقبة ومعالجة حفارة الطماطم، المن، العنكبوتيات والترييس حسب الطور الحساس للإصابة مع أخذ بالاعتبار العوامل المناخية المتوقعة.
- مراقبة ومعالجة الأمراض الفطرية كاللفحة المبكرة، التعفن الرمادي، البياض الزغبي و البياض الدقيقي.



يرجى متابعة التنبيهات الزراعية الصادرة عن الجهات المحلية المختصة للمعهد
لمزيد من المعلومات، زوروا موقعنا: www.inpv.edu.dz



12، نهج الاخوة وادك حسان بادي الحراش- الجزائر

الهاتف: 023.82.88.86

الفاكس : 023.82.88.96

الموقع الالكتروني www.inpv.edu.dz



كشف الصحة النباتية للزيتون



الظروف المناخية المتوقعة

درجة الحرارة :



درجات الحرارة القصوى	درجات الحرارة الدنيا	طابق مناخي
[31-22]	[22-19]	المناطق الساحلية
[34-21]	[21-16]	المناطق الداخلية
[34-22]	[23-16]	الهضاب العليا
[44-40]	[31-25]	المناطق الجنوبية

الرطوبة:

النهار	الليل	طابق مناخي
مرتفعة	مرتفعة	المناطق الساحلية
معتدلة	مرتفعة	المناطق الداخلية
معتدلة	معتدلة	الهضاب العليا
ضعيفة	ضعيفة	المناطق الجنوبية

الامطار :

تكون الأجواء صافية في جميع المناطق طيلة أيام الأسبوع باستثناء بعض الامطار المتفرقة من ضعيفة الى متوسطة أيام:

- الثلاثاء بالمناطق الوسطى والشرقية الساحلية والداخلية.
- الأربعاء بكل المناطق الشرقية.
- الخميس بكل المناطق الساحلية الوسطى والشرقية.

كشف الصحة النباتية

رقم 24

من 12 إلى 18 جوان 2023

مديرية الدعم التقني

مسؤول النشر: مزدور.س

الإطارات المساعدة:

بوخالفة أحمد اينال: المحطة الجهوية بمستغانم
معزوز راضية: المحطة الجهوية بالطارف
صانع عبد القادر: المحطة الجهوية بسكرة
طيبلي رندة: المحطة الجهوية بوفاريك
بوغقاش محمد: المحطة الجهوية لحماية النباتات بالجزائر
حكيم عبد الله: المحطة الجهوية بقرطاج
صبان/جنان: المحطة الجهوية بوهران
قديدر حسين: المحطة الجهوية بمعسكر

مرحلة النمو

- الغرب : الإزهار- تشكل العقد-تضخم الثمار
- الوسط : الإزهار- تشكل العقد-تضخم الثمار
- الشرق : تشكيل العناقيد- إتفاخ البراعم- تميز البتلات -الإزهار
- الجنوب : تشكل العقد-تضخم الثمار

الحالة الصحية للنباتة



حشرة الزيتون القطنية (Psylle)

مناطق الوسط، الغرب، الشرق و الجنوب (الجزائر/البويرة/تيزي وزو/المدينة/ وهران مستغانم/ إباتة/ الأغواط)



فراشة الزيتون (Teigne de l'olivier)

مناطق الغرب (وهران)



فراشة الياسمين (Pyrale de jasmin)

مناطق الشرق (الطارف)



برغوث الزيتون (Thrips)

مناطق الوسط (الجلفة/عين الدفلى)



مرض عين الطاووس (Tavelure)

مناطق الغرب والوسط (وهران/معسكر/الجزائر-البليدة)



مرض ذبول الزيتون
(Verticilliose)
مناطق الوسط
(بومرداس)



قشرية الزيتون السوداء
(Cochenille noire
de l'olivier)
مناطق الغرب
(وهران)



عناكب الزيتون
(Acariens de
l'olivier)
مناطق الشرق
(باتة)



مرض سل الزيتون
(Tuberculose)
مناطق الوسط والغرب
(البيدة/المدية/وهران)



التوقعات الخاصة بمخاطر الصحة النباتية للزيتون من 29 ماي إلى 4 جوان 2023



الأعشاب الضارة



عين الطاوس



قشرية الزيتون السوداء



مرض سل الزيتون



فراشة الياسمين



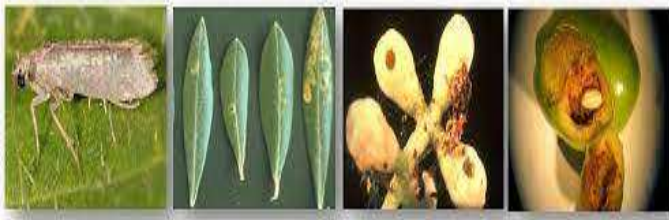
حشرة الزيتون السقطنية



برغوث الزيتون (تريبس)



فراشة الزيتون



فراشة الزيتون



عناكب الزيتون



مرض ذبول الزيتون

إرشادات مهمة

- المراقبة المستمرة لبساتين الزيتون من أجل الكشف المبكر لأولى الإصابات بالأمراض والحشرات وبذلك التدخل في الوقت المناسب.
- مكافحة الأعشاب الضارة ميكانيكيا وفي حالة التدخل بالمبيدات، يرجى استعمال مبيدات مرخصة ومخصصة مع احترام الجرعة المناسبة والظروف المناخية الملائمة.
- المعالجة الكيميائية لمرض عين الطاووس باستخدام مبيد فطري مخصص ومرخص مع مراعاة العوامل المناخية أثناء المعالجة و تفادي مرحلة الإزهار.
- المعالجة الكيميائية لحشرة الزيتون القطنية، فراشة وبرغوث الزيتون باستعمال مبيد حشري مرخص ومخصص مع مراعاة العوامل المناخية أثناء المعالجة و تفادي مرحلة الإزهار.
- المعالجة الكيميائية لعناكب الزيتون باستخدام مبيد عنكبوتي مخصص ومرخص مع تفادي مرحلة الأزهار ومراعاة الظروف المناخية.
- قلع وحرق الأشجار المصابة بمرض سل الزيتون ومرض ذبول الزيتون من أجل التقليل والتقليص من مصادر العدوى و اتباع الإجراءات الاحترازية والوقائية للحد من أنتشارهما.
- السقي العقلاني.
- تفادي الخدمة المفرطة للتربة.

يرجى متابعة التنبيهات الزراعية الصادرة عن الجهات المحلية المختصة للمعهد

لمزيد من المعلومات، زوروا موقعنا: www.inpv.edu.dz

أو صفحة الفايسبوك: الصفحة الرسمية للمعهد الوطني لحماية النباتات

12، نهج الاخوة والدك حسان بادي الحراش - الجزائر

الهاتف: 023 082 88 86

الفاكس: 023 082 088 096

الموقع الإلكتروني www.inpv.edu.dz