



الكشف رقم 10: من 05 إلى 11 جوان 2023

الظروف المناخية المتوقعة

درجة الحرارة :



درجات الحرارة الدنيا	درجات الحرارة القصوى	طابق مناخي
[22-14]	[25-21]	المناطق الساحلية
[21- 13]	[28-19]	المناطق الداخلية
[20-12]	[34-20]	الهضاب العليا
[30-24]	[42-38]	المناطق الجنوبية

الرطوبة:

طابق مناخي	الليل	النهار
المناطق الساحلية	مرتفعة	مرتفعة
المناطق الداخلية	معتدلة	معتدلة
الهضاب العليا	معتدلة	ضعيفة
المناطق الجنوبية	ضعيفة	ضعيفة

مديرية الدعم التقني

مسؤول النشر: جمالي ف
الإطارات المشاركة :

- ايكني.س: م.ج. ذراع بن خدة.
- بوزريبة.ي: م.ج. الطارف.
- معروف.م: م.ج. مستغانم.
- صبان، بن دايدة.م.ج. وهران.
- سوحيبي، فرحاي.ا: م.ج.
- معسكر.
- جباري.م: م.ج. الجزائر.

تكون الأجواء صافية في جميع المناطق طيلة أيام الأسبوع باستثناء بعض الامطار من ضعيفة الى متوسطة أيام:

- الإثنين بالمناطق الوسطى والشرقية الساحلية والداخلية.
- الأربعاء بالمناطق الساحلية و بعض المناطق الداخلية الوسطى والغربية.
- الخميس بكل المناطق الشرقية.
- الجمعة بكل المناطق الساحلية والداخلية.



طور الازهار

مرحلة النمو

- الوسط: من عنقايد زهرية متفرقة الى الازهار.
- الشرق: تشكل العقد.
- الغرب: من تشكل العقد الى تكون الحب.



طور عنقايد متفرقة

حالة الصحة النباتية للكروم

البياض الزغبي



الولايات الوسطى (البليدة)

حشرة البرغوث



الولايات الغربية

حشرة القرديات



الولايات الغربية (وهران، عين تيموشنت)

التوقعات الخاصة بمخاطر الصحة النباتية للكروم من 05 ماي الى 11 جوان

البياض الدقيقي



الأعشاب الضارة



البياض الزغبي (الميلديو)



مرض البياض الزغبي:

يعتبر مرض البياض الزغبي المرض الفطري الأكثر خطورة و الذي يصيب أشجار الكروم خاصة عندما تكون الظروف المناخية ملائمة لظهوره و انتشاره و المتمثلة في درجات حرارة معتدلة مع تساقط الأمطار، حيث يمكن أن تصل الخسائر الناتجة عن الإصابة الى 100%.
يصيب الفطر المتسبب *Plasmopara viticola* كل أجزاء الشجرة: الأوراق، الأزهار، الأعراف و عناقيد الثمار:

1- على الأوراق: تواجد بقع زيتية شفافة على الجهة العلوية للورقة، و في حالة الرطوبة العالية، تتطور البقع لتكون غطاء أبيضاً على الجهة السفلية للأوراق.

2- على عناقيد الثمار: عندما تكون الإصابة ما بين طور الأزهار الى تشكل العناقيد، تكون الأعراض على شكل غبار أبيض الى رمادي مما يؤدي الى تساقط الأزهار. عندما تكون الإصابة في طور تلون الثمار، تكون الأعراض على شكل بقع بنية داكنة.

3- على الأعراف: تكون الأعراف قصيرة و ملتوية مع ظهور بقع رمادية.



الأعراض على الأوراق



الأعراض على العناقيد



الأعراض على الأعراف

إرشادات مهمة

- مكافحة الأعشاب الضارة ميكانيكيا على الكرم خاصة التي يفوق عمرها 04 سنوات،
- المراقبة المستمرة لأشجار الكروم من أجل الكشف المبكر لأولى الإصابات بالأمراض الفطرية خاصة مرض البياض الزغبي (الميلديو) و البياض الدقيقي والتدخل في الوقت المناسب.
- في حالة التدخل بالمبيدات، يجب استعمال مبيدات مرخصة مع احترام الجرعة المناسبة وتفادي استعمالها في وجود الرياح و الأمطار.

**يرجى متابعة التنبيهات الزراعية الصادرة عن الجهات المحلية المختصة للمعهد
لمزيد من المعلومات، زوروا موقعنا: www.inpv.edu.dz**



الجمهورية الجزائرية الديمقراطية الشعبية

وزارة الفلاحة والتنمية الريفية

المعهد الوطني لحماية النباتات



كشف الصحة النباتية للبطاطا



الكشف رقم 21: من 05 إلى 11 جوان 2023

الظروف المناخية المتوقعة

مديرية الدعم التقني



درجة الحرارة:

طباق مناخي	درجات الحرارة الدنيا	درجات الحرارة القصوى
المناطق الساحلية	[22-14]	[25-21]
المناطق الداخلية	[21-13]	[28-19]
الهضاب العليا	[20-12]	[34-20]
المناطق الجنوبية	[30-24]	[42-38]

الرطوبة:

طباق مناخي	الليل	النهار
المناطق الساحلية	مرتفعة	مرتفعة
المناطق الداخلية	معتدلة	معتدلة
الهضاب العليا	معتدلة	ضعيفة
المناطق الجنوبية	ضعيفة	ضعيفة

الأمطار:

- تكون الأجواء صافية في جميع المناطق طيلة أيام الأسبوع باستثناء بعض الأمطار من ضعيفة الى متوسطة أيام:
- الإثنين بالمناطق الوسطى والشرقية الساحلية والداخلية.
- الأربعاء بالمناطق الساحلية وبعض المناطق الداخلية الوسطى والغربية.
- الخميس بكل المناطق الشرقية.
- الجمعة بكل المناطق الساحلية والداخلية

مسؤول النشر: عبو.ا

الإطارات المشاركة:

- قنفودل: م.ج.باتنة.
- ايكني.س: م.ج. ذراع بن خدة.
- بوسحابة.ح: م.ج. الطارف.
- لطروش.غ: م.ج. مستغانم.
- حكيمي ع: م.ج. غرداية
- سوحيني، سي محمد: م.ج. معسكر.
- صانع.ع: م.ج. بسكرة
- صادق.د: م.ج. بوفاريك.

مرحلة النمو

- الغرب: الجني، نهاية الجني.
- الوسط: الازهار، النمو النباتي، التدرن، بداية الجني.
- الشرق: التدرن.



حالة الصحة النباتية

الأمراض والحشرات



اللفحة المبكرة (المدية، الجلفة، البويرة)



البياض الزغبي (البليدة، المدية، الجلفة، البويرة)



الحشرات الليلية (الجلفة، المدية)



مرض الساق السوداء (البليدة، المدية)



فراشة البطاطا (المدية، الجلفة، باتنة)



حشرة المن (البويرة)



نشاطات الاوراق (البويرة)

لوحظ ايضا وجود حشرات الجعل او حشرات السيتوان على محاصيل البطاطا الموسمية في ولاية البويرة

التوقعات الخاصة بمخاطر الصحة النباتية للبطاطا الموسمية من 05 إلى 11 جوان 2023



- البياض الزغبي: جميع المناطق الوسطى و الشرقية.
- اللفحة المبكرة : جميع المناطق الوسطى و الشرقية.
- حشرة المن و الذبابة البيضاء: المناطق الوسطى و الشرقية .
- فراشة البطاطا: جميع المناطق.
- الديدان الخيطية: جميع المناطق.

إرشادات مهمة

- مراقبة ومعالجة الأمراض و الحشرات حسب الطور الحساس للإصابة مع الأخذ بعين الاعتبار العوامل المناخية المتوقعة و عتبة الضرر بالنسبة للحشرات قبل التدخل بالعلاج مع استعمال مبيدات مرخصة مع احترام الجرعة المناسبة وتفاذي استعمالها في وجود الرياح و الأمطار.

يرجى متابعة التنبيهات الزراعية الصادرة عن الصفحات الرسمية للمعهد و محطاته الجهوية



12، نهج الاخوة وادك حسان بادي الحراش- الجزائر

الهاتف: 023.82.88.86

الفاكس: 023.82.88.96

الموقع الالكتروني www.inpv.edu.dz





وزارة الفلاحة والتنمية الريفية
المعهد الوطني لحماية النباتات
مديرية الدعم التقني

الحبوب

كشف رقم 24

من 05 الى 11 جوان 2023

كشف

الصحة

النباتية

الظروف المناخية المتوقعة

درجة الحرارة

درجات الحرارة القصوى	درجات الحرارة الدنيا	طابق مناخي
[25-21]	[22-14]	المناطق الساحلية
[28-19]	[21-13]	المناطق الداخلية
[34-20]	[20-12]	الهضاب العليا
[42-38]	[30-24]	المناطق الجنوبية

الرطوبة

النهار	الليل	طابق مناخي
مرتفعة	مرتفعة	المناطق الساحلية
معتدلة	معتدلة	المناطق الداخلية
ضعيفة	معتدلة	الهضاب العليا
ضعيفة	ضعيفة	المناطق الجنوبية

الامطار

تكون الأجواء صافية في جميع المناطق طيلة أيام الأسبوع باستثناء بعض الامطار من ضعيفة الى متوسطة أيام:

- الإثنين بالمناطق الوسطى والشرقية الساحلية والداخلية.
- الأربعاء بالمناطق الساحلية و بعض المناطق الداخلية الوسطى والغربية.
- الخميس بكل المناطق الشرقية.
- الجمعة بكل المناطق الساحلية والداخلية.



مرحلة النمو

- حليبي عجيني الى تشكل السنابل على معظم المناطق الوسطى، الغربية والشرقية.
- استمرارية عملية الحصاد في معظم ولايات الجنوب.

حالة الصحة النباتية

تم تسجيل في الاسبوع السابق أعراض:
الترييس على القمح اللين في بلدية أولاد حملة (ولاية أم البواقي).



توقعات الصحة النباتية

الحشرات



الامراض الفطرية



ارشادات مهمة

- مراقبة الامراض الفطرية في حقول الحبوب في المناطق الشمالية التي يستعمل فيها الري التكميلي خاصة المناطق الساحلية والقيام بالمعالجة المناسبة حسب الطور الحساس للإصابة مع الأخذ بعين الاعتبار العوامل المناخية المتوقعة.

-مراقبة الحشرات في الحقول الحبوب والقيام بالمعالجة المناسبة مع الأخذ بعين الاعتبار العوامل المناخية المتوقعة.

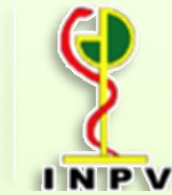


يرجى متابعة التنبيهات الزراعية الصادرة عن الجهات المحلية المختصة
للمعهد.

لمزيد من المعلومات، زوروا موقعنا: www.inpv.edu.dz



المعهد الوطني لحماية النباتات
مديرية الدعم التقني



مسؤول النشر: بو عكاز خليفة

الاطارات المساعدة:

- | | |
|---|---|
| تفرننت ا. (المحطة الجهوية باتنة) | شعبي ح. (المحطة الجهوية قسنطينة) |
| صادق دنيا (المحطة الجهوية بوفاريك) | معطي الله ن. (المحطة الجهوية بسكرة) |
| مفتاح ي. (المحطة الجهوية الجزائر) | تواتي ك. (المحطة الجهوية وهران) |
| بلهوان ن. (المحطة الجهوية تلمسان) | معروف م. وسوافي ب. (المحطة الجهوية مستغانم) |
| ابي سعيد ي. و حكيمي ا. (المحطة الجهوية غرداية) | حدادي ي. (المحطة الجهوية الشلف) |
| اعرابي ا. (المحطة الجهوية ادرار) | بوديب م. (المحطة الجهوية الطارف) |
| قديدر ح. (المحطة الجهوية معسكر) | حسنوي ن. (المحطة الجهوية ذراع بن خدة) |



12, نهج الاخوة وادك حسان بادي الحراش-
الجزائر

الهاتف: 023.82.88.86

الفاكس: 023.82.88.96

الموقع الالكتروني www.inpv.edu.dz



الجمهورية الجزائرية الديمقراطية الشعبية
وزارة الفلاحة والتنمية الريفية

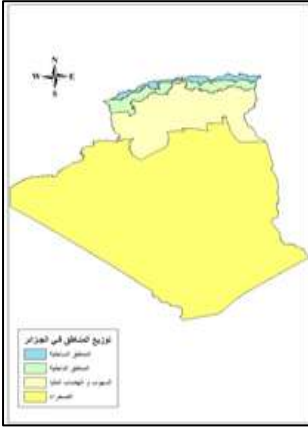


المعهد الوطني لحماية النباتات
كشف الصحة النباتية للنخيل



الظروف المناخية المتوقعة :

درجة الحرارة :



درجات الحرارة القصوى	درجات الحرارة الدنيا	طابق مناخي
[25-21]	[22-14]	المناطق الساحلية
[28-19]	[21-13]	المناطق الداخلية
[34-20]	[20-12]	الهضاب العليا
[42-38]	[30-24]	المناطق الجنوبية

الرطوبة:

النهار	الليل	طابق مناخي
مرتفعة	مرتفعة	المناطق الساحلية
معتدلة	معتدلة	المناطق الداخلية
ضعيفة	معتدلة	الهضاب العليا
ضعيفة	ضعيفة	المناطق الجنوبية

تكون الأجواء صافية في جميع المناطق طيلة أيام الأسبوع باستثناء بعض الامطار من ضعيفة الى متوسطة أيام:

- الإثنين بالمناطق الوسطى والشرقية الساحلية والداخلية.
- الأربعاء بالمناطق الساحلية و بعض المناطق الداخلية الوسطى والغربية.
- الخميس بكل المناطق الشرقية.
- الجمعة بكل المناطق الساحلية والداخلية.

كشف الصحة النباتية

رقم 24
من 05 إلى 11 جوان 2023



مديرية الدعم التقني

مسؤول النشر: سايح نورالهدى

الاطارات المشاركة :

مبروكي عبد المجيد: المحطة الجهوية ادرار

غزالي محمد : المحطة الجهوية ادرار

صانع عبد القادر: المحطة الجهوية بسكرة

حكيمي عبد الله: المحطة الجهوية غرداية

السيدة غدوي: المحطة الجهوية باتنة

السيدة غدبان.ا : المحطة الجهوية الطارف



• مرحلة النمو : نهاية التبرعم - انتفاخ الثمار

• حالة الصحة النباتية :



حشرة خنفساء وحيد القرن
L'Oryctès
(البرمة ولاية ورقلة)

عنكبوت التمر (البوفروة)
Le Boufaroua
(ورقلة - ادرار)

إرشادات مهمة:



عنكبوت التمر = البوفروة (Oligonychus afrasiaticus):

- آفة البوفروة هي عبارة عن عنكبوت مجهري يتغذى عن طريق امتصاص عصارة البلح (مرحلة تضخم الثمار) مع تشكيل نسيج خيوط مغزليه حول العرجون مما يؤدي لتوقف نمو الثمار لتصبح غير صالحة للاستهلاك والتسويق (تمور مجعدة وجافة).



- يقضي عنكبوت التمر فترة السبات اما على النخيل ، على الاعشاب الضارة او على المحاصيل القريبة من بساتين النخيل ويبدأ نشاطه في فصل الربيع ويزداد مع بداية شهر ماي ويمتد الى اواخر جويلية حيث تتوفر له الظروف المناخية (ارتفاع درجات الحرارة) والفيسيولوجية لحبة التمر .

➔ نظرا لخطورة هذه العناكب ، ندعو جميع الفلاحين و منتجي التمور التحلى باليقظة وذلك باتباع الاجراءات الاحترازية التي تتمثل في :

- ✓ نظافة البستان بإزالة الاعشاب الضارة و التخلص من بقايا منتوج الموسم الماضي والتي هي بؤر للعناكب و لآفات أخرى.
- ✓ تنظيف النخلة من بقايا محصول السنة السابقة وكذا بقايا محصول الزراعات البينية.
- ✓ استعمال خليط الجير و الكبريت كعلاج وقائي.
- ✓ و في حالة ظهور البؤر الاولى يجب على الفلاح ان يقوم بالعلاج الاولي لتفادي انتشار هذه الافة.
- ✓ المعالجة الكيميائية المباشرة والعقلانية بمبيد عنكبي مرخص مع مراعاة اوقات التدخل - نسبة الاصابة-الظروف المناخية- المقادير- الات الرش- وسائل حماية المستعمل و البيئة

***** يجب تبليغ الجهات المختصة : مثل المرشد الفلاحي المصالح الفلاحية القريبة عند ظهور البؤر الاولى لاتخاذ الاحتياطات الانية مبكرا.**

حشرة خنفساء وحيد القرن (Oryctes agamemnon) :



حشرة الاوريكتاس قادرة على اصابة انواع مختلفة من النخيل (نخيل التمر , نخيل الزينة ونخيل جوز الهند) , وهي آفة مستجدة تهدد ثروة النخيل يمكنها القضاء على نخلة يزيد عمرها عن 30 سنة.



الاعراض :

- وجود أنفاق كبيرة على مستوى المنطقة الفاصلة بين الجذع والجذور نتيجة للإصابة وهذا يضعف جذع النخلة التي تصبح عرضة للسقوط بفعل الرياح القوية.
- تحدث اليرقات أنفاقاً على مستوى الكرناف الموجود على جذع النخلة و في مستوى الجريد الأخضر الموجود بالطبقات الأربعة القاعدية الأكبر سناً في رأس النخلة.
- تتسبب إصابة الفسائل التي تم فصلها عن النخلة الأم بجفاف جزئي للجريد و توقف نمو الفسيلة و تموت هاته الأخيرة في النهاية نتيجة للإصابة

طرق مكافحة:

➤ المكافحة الزراعية :

- ✓ نزع و حرق الفسائل المصابة.
- ✓ عدم نقل الفسائل من المناطق المصابة إلى الواحات السليمة و التأكد من سلامة الفسائل و خلوها من الحشرة قبل الغرسة.
- ✓ تنظيف الواحة وخدمة الأرض.
- ✓ استعمال سماد عضوي معالج وخال من كل أطوار نمو الحشرة:

➤ المكافحة الميكانيكية:

- ✓ الجمع اليدوي للحشرة من خلال إستخدام سلك معدني الاستخراج اليرقات من الأنفاق و التخلص منها عن طريق الحرق

➤ المكافحة الفيزيائية:

- ✓ إستعمال المصائد الضوئية و المصائد الفيرومونية التي يتم تركيزها في الفترة الممتدة من شهر جوان إلى شهر سبتمبر لجمع الأطوار البالغة للحشرة

➤ المكافحة الكيميائية:

- ✓ ينصح باستعمال مبيد حشري مرخص خلال فترة نشاط الديدان.



ردو بالكم على النخلة !

يرجى متابعة التنبيهات الزراعية الصادرة عن الجهات المحلية المختصة للمعهد, لمزيد من المعلومات

زوروا موقعنا : www.inpv.edu.dz



12، نهج الاخوة وادك حسان بادي الحراش- الجزائر

الهاتف: 023.82.88.86

الفاكس: 023.82.88.96



الجمهورية الجزائرية الديمقراطية الشعبية
وزارة الفلاحة والتنمية الريفية



المعهد الوطني لحماية النباتات

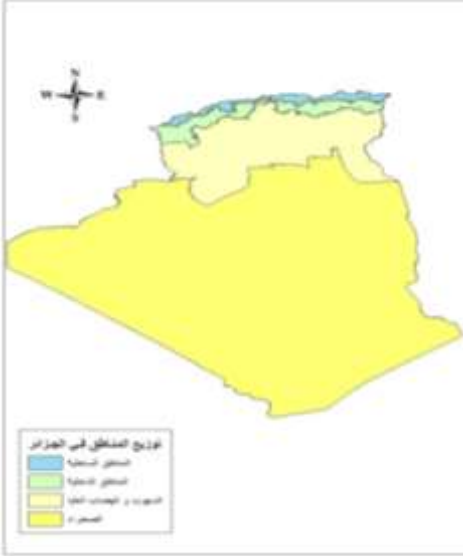


كشف الصحة النباتية للحمضيات



الظروف المناخية المتوقعة

درجة الحرارة :



طاقم مناخي	درجات الحرارة الدنيا	درجات الحرارة القصوى
المناطق الساحلية	[22-14]	[25-21]
المناطق الداخلية	[21-13]	[28-19]
الهضاب العليا	[20-12]	[34-20]
المناطق الجنوبية	[30-24]	[42-38]

الرطوبة:

طاقم مناخي	الليل	النهار
المناطق الساحلية	مرتفعة	مرتفعة
المناطق الداخلية	مرتفعة	معتدلة
الهضاب العليا	معتدلة	معتدلة
المناطق الجنوبية	ضعيفة	ضعيفة

الأمطار

تكون الأجواء صافية في جميع المناطق طيلة أيام الأسبوع باستثناء بعض الامطار من ضعيفة الى متوسطة أيام:

- الإثنين بالمناطق الوسطى والشرقية الساحلية والداخلية.
- الأربعاء بالمناطق الساحلية و بعض المناطق الداخلية الوسطى والغربية.
- الخميس بكل المناطق الشرقية.
- الجمعة بكل المناطق الساحلية والداخلية.



كشف الصحة
النباتية رقم 29
من 05 إلى 11 جوان
2023

مديرية الدعم التقني

مسؤول النشر: يعقوبي ف

الإطارات المساعدة:

- بن شرشالي حسينة: المحطة الجهوية بوفاريك
- كروزي محمد: المحطة الجهوية الشلف
- بوفيق نور الدين: المحطة الجهوية قسنطينة
- لطروش غنية: المحطة الجهوية مستغانم
- زيريني نعمة: المحطة الجهوية دراع بن خدة
- بن حملة هاجر: المحطة الجهوية الطارف
- سيان وصام حداد: المحطة الجهوية وهران
- مفتاح يوسف: المحطة الجهوية الجزائر العاصمة
- حكيم عبد الله: المحطة الجهوية لغرداية.

مرحلة النمو

حاليا تتواجد أشجار الحمضيات في مرحلة تشكل العقد الى تضخم الثمار على مستوى كامل المناطق المنتجة



حالة الصحة النباتية للحمضيات



السيبتوان (الجعل)
Cétoine Sp
(البليدة)



الذبابة البيضاء
Aleurodes Blancches
(كل مناطق الحمضيات)



المن
Pucerons
(كل مناطق الحمضيات)



انتراكنوز
Anthracnose
(البليدة)

الإبلاغات الأسبوعية للحمضيات



المن: حشرة لادغة ماصة سريعة الانتشار في حقول الحمضيات على شكل معسكات مخلقة اضرار على البراعم الخضراء الجديدة وعلى الازهار وقد تتسبب في تأخر نمو الاغصان ومن بين الأنواع التي تصيب الحمضيات المن الأخضر (*Aphis spiraecola*) والمن الاسود (*Toxoptera aurantii*).

الوصف: حشرة صغيرة لا يتعدى طولها 2 ملم ترى بالعين المجردة تعطي الانثى أكثر من 50 يرقة. يقضي المن فترة البيات الشتوي على شكل بيضة او انثى بدون اجنحة.



بيولوجية الحشرة: توجد عدة أنواع في الطبيعة والتي تعطي بدورها أجيال كثيرة في السنة حيث تعرف تكاثر كبير على مرحلتين فصل الربيع والخريف تزامنا مع النمو الخضري للحمضيات وتوفر الظروف المناخية الملائمة منها درجة الحرارة الملائمة لنمو الحشرة (20-25م)، ارتفاع الحرارة أكثر من 30م وهبوب الرياح الساخنة تؤدي الى موت الحشرة.

اعراض المرض:

تمتص حشرة المن كمية كبيرة من النسغ مما يتسبب في التواء وتغير شكل الأوراق المصابة وكذا تأخر نمو الاغصان وعندما تكون الإصابة كبيرة قد تؤدي الى تساقط الازهار مما يؤثر على الإنتاج كما ونوعا. تفرز الحشرة مادة عسلية على الاوراق المصابة تسمح بظهور طبقة غبارية سوداء تسمى فوماجين Fumagine وتعمل على جذب النمل. كذلك يعتبر المن حشرة ناقلة للفيروسات منها فيروس (Tristesia).



التوصيات: قد تتواجد في الطبيعة حشرات نافعة مثل حشرة الدعسوقة ذات السبع نقاط والتي تتغذى على حشرة المن مما يعرف بالوقاية البيولوجية والا من اجل حماية أشجار الحمضيات من حشرة المن وجب على منتجي الحمضيات استعمال مبيدات حشرية مخصصة ومرخصة مع ظهور أولى المعسكات قبل حدوث الخسائر.

إرشادات مهمة

العناية والمراقبة المستمرة لبساتين الحمضيات من أجل الكشف المبكر لأولى الإصابات بالأمراض والحشرات مما يسمح للفلاحين بالتدخل في الوقت المناسب، لذلك يرجى حاليا:

• مكافحة الأعشاب الضارة ميكانيكيا وفي حالة التدخل بالمبيدات،

يرجى استعمال مبيدات مرخصة ومخصصة مع احترام الجرعة المناسبة

والظروف المناخية الملائمة.

• السقي عند الضرورة

مراقبة مختلف الامراض والحشرات والمعالجة بمجرد ظهور أولى الاعراض باستعمال مبيدات فطرية وحشرية مخصصة ومرخصة مع الأخذ بعين الاعتبار العوامل المناخية المتوقعة ومرحلة النمو لأشجار الحمضيات



12، نهج الاخوة وادك حسان بإادي الحراش- الجزائر

الهاتف: 023.82.88.86

الفاكس: 023.82.88.96

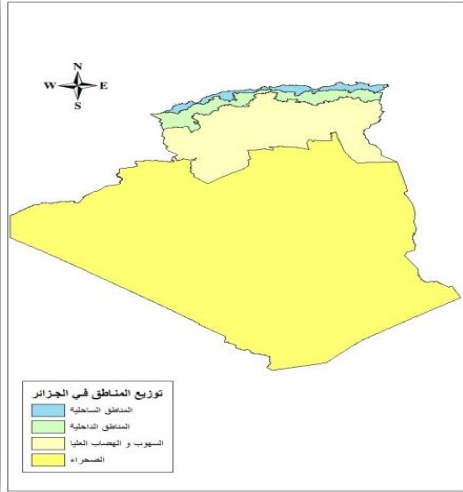
الموقع الإلكتروني www.inpv.edu.dz





الظروف المناخية المتوقعة

درجة الحرارة :



درجات الحرارة القصوى	درجات الحرارة الدنيا	طابق مناخي
[25-21]	[22-14]	المناطق الساحلية
[28-19]	[21-13]	المناطق الداخلية
[34-20]	[20-12]	الهضاب العليا
[42-38]	[30-24]	المناطق الجنوبية

الرطوبة:

النهار	الليل	طابق مناخي
مرتفعة	مرتفعة	المناطق الساحلية
معتدلة	معتدلة	المناطق الداخلية
ضعيفة	معتدلة	الهضاب العليا

الامطار :

تكون الأجواء صافية في جميع المناطق طيلة أيام الأسبوع باستثناء بعض الامطار من ضعيفة الى متوسطة أيام:

- الإثنين بالمناطق الوسطى والشرقية الساحلية والداخلية.
- الأربعاء بالمناطق الساحلية و بعض المناطق الداخلية الوسطى والغربية.
- الخميس بكل المناطق الشرقية.
- الجمعة بكل المناطق الساحلية والداخلية.

كشف الصحة النباتية

رقم 23

من 05 إلى 11 جوان 2023

مديرية الدعم التقني

مسؤول النشر: مزدور بس

الإطارات المساعدة:

بوخالفة أحمد اينال: المحطة الجهوية بمستغانم
معزوز راضية: المحطة الجهوية بالطارف
صانع عبد القادر: المحطة الجهوية ببسكرة
طيبلي زنده: المحطة الجهوية ببوفاريك
بوغقاش محمد: المحطة الجهوية لحماية النباتات بالجزائر
حكيم عبد الله: المحطة الجهوية بقرطاج
صبان/جنان: المحطة الجهوية بوهران
قديدر حسين: المحطة الجهوية بمعسكر

مرحلة النمو

- الغرب : الإزهار- تشكل العقد-تضخم الثمار
- الوسط : الإزهار- تشكل العقد-تضخم الثمار
- الشرق : تشكيل العناقيد- إتفاخ البراعم- تميز البتلات -الإزهار
- الجنوب : تشكل العقد-تضخم الثمار

الحالة الصحية للنباتة



حشرة الزيتون القطنية (Psylle)

مناطق الوسط، الغرب، الشرق و الجنوب (الجزائر/البويرة/تيزي وزو/المدينة/ وهران مستغانم/ إباتة/ الأغواط)



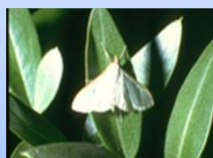
فراشة الزيتون (Teigne de l'olivier)

مناطق الغرب (وهران)



فراشة الياسمين (Pyrale de jasmin)

مناطق الشرق (الطارف)



برغوث الزيتون (Thrips)

مناطق الوسط (الجلفة/عين الدفلى)



مرض عين الطاووس (Tavelure)

مناطق الغرب والوسط (وهران/معسكر/الجزائر-البليلة)



مرض ذبول الزيتون
(Verticilliose)
مناطق الوسط
(بومرداس)



قشرية الزيتون السوداء
(Cochenille noire
de l'olivier)
مناطق الغرب
(وهران)



عناكب الزيتون
(Acariens de
l'olivier)
مناطق الشرق
(باتة)



مرض سل الزيتون
(Tuberculose)
مناطق الوسط والغرب
(البيدة/المدية/وهران)



التوقعات الخاصة بمخاطر الصحة النباتية للزيتون من 29 ماي إلى 4 جوان 2023



الأعشاب الضارة



عين الطاووس



قشرية الزيتون السوداء



مرض سل الزيتون



فراشة الياسمين



حشرة الزيتون القطنية



برغوث الزيتون (تريبس)



فراشة الزيتون



فراشة الزيتون



عناكب الزيتون



مرض ذبول الزيتون

إرشادات مهمة

- المراقبة المستمرة لبساتين الزيتون من أجل الكشف المبكر لأولى الإصابات بالأمراض والحشرات وبذلك التدخل في الوقت المناسب.
- مكافحة الأعشاب الضارة ميكانيكيا وفي حالة التدخل بالمبيدات، يرجى استعمال مبيدات مرخصة ومخصصة مع احترام الجرعة المناسبة والظروف المناخية الملائمة.
- المعالجة الكيميائية لمرض عين الطاووس باستخدام مبيد فطري مخصص ومرخص مع مراعاة العوامل المناخية أثناء المعالجة و تفادي مرحلة الإزهار.
- المعالجة الكيميائية لحشرة الزيتون القطنية، فراشة وبرغوث الزيتون باستعمال مبيد حشري مرخص ومخصص مع مراعاة العوامل المناخية أثناء المعالجة و تفادي مرحلة الإزهار.
- المعالجة الكيميائية لعناكب الزيتون باستخدام مبيد عنكبوتي مخصص ومرخص مع تفادي مرحلة الأزهار ومراعاة الظروف المناخية.
- قلع وحرق الأشجار المصابة بمرض سل الزيتون ومرض ذبول الزيتون من أجل التقليل والتقليص من مصادر العدوى و اتباع الإجراءات الاحترازية والوقائية للحد من أنتشارهما.
- السقي العقلاني.
- تفادي الخدمة المفرطة للتربة.

يرجى متابعة التنبيهات الزراعية الصادرة عن الجهات المحلية المختصة للمعهد

لمزيد من المعلومات، زوروا موقعنا: www.inpv.edu.dz

أو صفحة الفايسبوك: الصفحة الرسمية للمعهد الوطني لحماية النباتات

12، نهج الاخوة والدك حسان بادي الحراش- الجزائر

الهاتف: 023 082 88 86

الفاكس: 023 082 088 096

الموقع الإلكتروني www.inpv.edu.dz