



الكشف رقم 10: من 22 إلى 28 ماي 2023

الظروف المناخية المتوقعة



درجة الحرارة :

درجات الحرارة القصوى	درجات الحرارة الدنيا	طابق مناخي
[27-15]	[20-13]	المناطق الساحلية
[27-18]	[18-09]	المناطق الداخلية
[24-18]	[17-06]	الهضاب العليا
[36-30]	[28-21]	المناطق الجنوبية

الرطوبة:

النهار	الليل	طابق مناخي
مرتفعة	مرتفعة	المناطق الساحلية
معتدلة	مرتفعة	المناطق الداخلية
ضعيفة	معتدلة	الهضاب العليا
ضعيفة	ضعيفة	المناطق الجنوبية

مديرية الدعم التقني

مسؤول النشر: جمالي ف
الإطارات المشاركة :

- ايكني.س: م.ج. ذراع بن خدة.
- بوزريبة.ي: م.ج. الطارف.
- معروف.م: م.ج. مستغانم.
- صبان، بن دايدة: م.ج. وهران.
- سوحياني، فرحاوي.ا: م.ج. معسكر.
- جباري.م: م.ج. الجزائر.

تكون الأجواء صافية في جميع المناطق طيلة أيام الأسبوع باستثناء بعض الامطار من ضعيفة الى متوسطة أيام :

- الثلاثاء و الأربعاء بالمناطق الوسطى والشرقية الساحلية والداخلية.
- الجمعة و السبت بالمناطق الغربية والوسطى، الساحلية والداخلية.
- الأحد بكل المناطق الساحلية.



طور الازهار

مرحلة النمو

- الغرب، الوسط و الشرق: من عناقيد واضحة الى الازهار.



طور عناقيد واضحة

حالة الصحة النباتية للكروم

حشرة القرديات



الولايات الغربية (وهران، عين تيموشنت)

التوقعات الخاصة بمخاطر الصحة النباتية للكروم من 22 الى 28 ماي 2023

البياض الدقيقي



الأعشاب الضارة



البياض الزغبي (الميلديو)



مرض البياض الزغبي:

يعتبر مرض البياض الزغبي المرض الفطري الأكثر خطورة و الذي يصيب أشجار الكروم خاصة عندما تكون الظروف المناخية ملائمة لظهوره و انتشاره و المتمثلة في درجات حرارة معتدلة مع تساقط الأمطار، حيث يمكن أن تصل الخسائر الناتجة عن الإصابة الى 100%.
يصيب الفطر المتسبب *Plasmopara viticola* كل أجزاء الشجرة: الأوراق، الأزهار، الأعراف و عناقيد الثمار:

1- على الأوراق: تواجد بقع زيتية شفافة على الجهة العلوية للورقة، و في حالة الرطوبة العالية، تتطور البقع لتكون غطاء أبيضاً على الجهة السفلية للأوراق.

2- على عناقيد الثمار: عندما تكون الإصابة ما بين طور الأزهار الى تشكل العناقيد، تكون الأعراض على شكل غبار أبيض الى رمادي مما يؤدي الى تساقط الأزهار. عندما تكون الإصابة في طور تلون الثمار، تكون الأعراض على شكل بقع بنية داكنة.

3- على الأعراف: تكون الأعراف قصيرة و ملتوية مع ظهور بقع رمادية.



الأعراض على الأوراق



الأعراض على العناقيد



الأعراض على الأعراف

إرشادات مهمة

- مكافحة الأعشاب الضارة ميكانيكيا على الكرم خاصة التي يفوق عمرها 04 سنوات،
- المراقبة المستمرة لأشجار الكروم من أجل الكشف المبكر لأولى الإصابات بالأمراض الفطرية خاصة مرض البياض الزغبي (الميلديو) و البياض الدقيقي والتدخل في الوقت المناسب.
- في حالة التدخل بالمبيدات، يجب استعمال مبيدات مرخصة مع احترام الجرعة المناسبة وتفادي استعمالها في وجود الرياح و الأمطار.

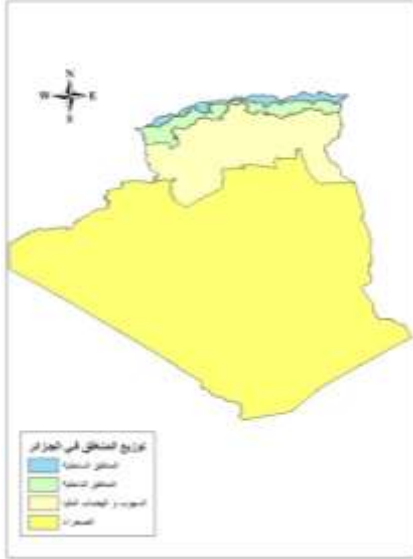
**يرجى متابعة التنبيهات الزراعية الصادرة عن الجهات المحلية المختصة للمعهد
لمزيد من المعلومات، زوروا موقعنا: www.inpv.edu.dz**





الكشف رقم 19: من 22 إلى 28 ماي 2023

الظروف المناخية المتوقعة



درجة الحرارة:

طباق مناخي	درجات الحرارة الدنيا	درجات الحرارة القصوى
المناطق الساحلية	[20-13]	[27-15]
المناطق الداخلية	[18-09]	[27-18]
الهضاب العليا	[17-06]	[24-18]
المناطق الجنوبية	[28-21]	[36-30]

الرطوبة:

طباق مناخي	الليل	النهار
المناطق الساحلية	مرتفعة	مرتفعة
المناطق الداخلية	مرتفعة	معتدلة
الهضاب العليا	معتدلة	ضعيفة
المناطق الجنوبية	ضعيفة	ضعيفة

الأمطار:

تكون الأجواء صافية في جميع المناطق طيلة أيام الأسبوع باستثناء بعض الامطار من ضعيفة الى متوسطة أيام:

- الثلاثاء و الأربعاء بالمناطق الوسطى والشرقية الساحلية والداخلية.
- الجمعة و السبت بالمناطق الغربية والوسطى، الساحلية والداخلية.
- الأحد بكل المناطق الساحلية.

مديرية الدعم التقني

مسؤول النشر: عبو.ا

الإطارات المشاركة:

- قنفودل: م.ج.باتنة.
- ايكني.س: م.ج. ذراع بن خدة.
- بوسحابية.ح: م.ج. الطارف.
- لطروش.غ: م.ج. مستغانم.
- صبان، جنان: م.ج. وهران.
- حكيمي ع: م.ج. غرداية
- سوحيني، سي محمد: م.ج. معسكر.
- بلقيدوم.ا: م.ج. الجزائر.
- صانع.ع: م.ج. بسكرة
- صادق.د: م.ج. بوفاريك.

مرحلة النمو

- الغرب: التدرن، النضج، بداية الجني.
- الوسط: الإنبات، النمو النباتي.
- الشرق: النمو النباتي، التدرن.



حالة الصحة النباتية

الأمراض و الحشرات



اللفحة المبكرة (المدية، الجلفة)



البياض الزغبي(الجلفة)



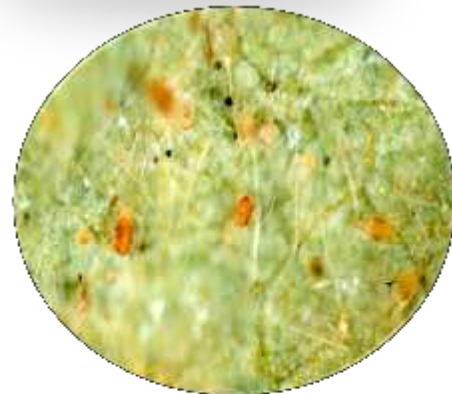
الحشرات الليلية (الجلفة)



المن (قالمة)



فراشة البطاطا (المديّة، الجلفة، باتنة)



القرديات (البليدة، المديّة)

التوقعات الخاصة بمخاطر الصحة النباتية للبطاطا الموسمية من 22 إلى 28 ماي 2023



- البياض الزغبي: جميع المناطق.
- اللفحة المبكرة : جميع المناطق.
- حشرة المن و الذبابة البيضاء: جميع المناطق.
- فراشة البطاطا: المناطق الغربية و الشرقية.
- الديدان الخيطية: جميع المناطق.

إرشادات مهمة

- مراقبة ومعالجة الأمراض و الحشرات حسب الطور الحساس للإصابة مع الأخذ بعين الاعتبار العوامل المناخية المتوقعة و عتبة الضرر بالنسبة للحشرات قبل التدخل بالعلاج مع استعمال مبيدات مرخصة مع احترام الجرعة المناسبة وتفاذي استعمالها في وجود الرياح و الأمطار.

يرجى متابعة التنبيهات الزراعية الصادرة عن الصفحات الرسمية للمعهد و محطاته الجهوية



12، نهج الأخوة وادك حسان بادي الحراش- الجزائر

الهاتف: 023.82.88.86

الفاكس: 023.82.88.96

الموقع الإلكتروني www.inpv.edu.dz





الظروف المناخية المتوقعة

درجة الحرارة:

طاقق مناخي	درجات الحرارة الدنيا	درجات الحرارة القصوى
المناطق الساحلية	[20-13]	[27-15]
المناطق الداخلية	[18-09]	[27-18]
الهضاب العليا	[17-06]	[24-18]
المناطق الجنوبية	[28-21]	[36-30]

الرطوبة:

طاقق مناخي	الليل	النهار
المناطق الساحلية	مرتفعة	مرتفعة
المناطق الداخلية	مرتفعة	معتدلة
الهضاب العليا	معتدلة	ضعيفة
المناطق الجنوبية	ضعيفة	ضعيفة

الأمطار:

تكون الأجواء صافية في جميع المناطق طيلة أيام الأسبوع باستثناء بعض الامطار من ضعيفة الى متوسطة أيام:

- الثلاثاء و الأربعاء بالمناطق الوسطى والشرقية الساحلية والداخلية.
- الجمعة و السبت بالمناطق الغربية والوسطى ، الساحلية والداخلية.
- الأحد بكا، المناطة، الساحلية



كشف الصحة النباتية
رقم 21
من 22 الى 28 ماي 2023

مديرية الدعم التقني

مسؤول النشر: سلامي صبرينة

الإطارات المشاركة:

صبيان و جناني: (المحطة الجهوية وهران)
-زريني نعيمة: (المحطة الجهوية دراع بن خدة)
-يونفيخة نور الدين: (المحطة الجهوية قسنطينة)
-الاندلوسي محمد: (المحطة الجهوية مستغانم)
بن شيخ خديجة: (المحطة الجهوية بوفاريك)

مرحلة النمو

الطور النباتي

• الطور النباتي الحالي للأشجار المثمرة ذات البذور والنواة (النوع المبكر)

في مرحلة تضخم الثمار.

الحالة الصحية الحالية للأشجار المثمرة

- اشجار التفاح (الصنف المبكر): تتواجد في مرحلة تشكل الى بداية تضخم الثمار في معظم المناطق الوسطى و الشرقية.
- ❖ مرض التبقع الفطري الذي يصيب الاوراق والثمار، عند بلوغ درجة الحرارة 18°م ونسبة رطوبة تتجاوز 70%.

✓ اعراض المرض:

- على الاوراق: ظهور بقع سمراء داكنة متفاوتة الاحجام على الاوراق.
- فوق الثمار: تشكل بقع سوداء على الثمار مما يؤدي إلى تدني القيمة التجارية للمنتوج.



مرض التبقع الفطري على ثمار التفاح (البليدة).



دودة التفاح (تيزي وزو، البلدية، المدية و الطارف)

❖ دودة التفاح والاجاص: حشرة تصيب ثمار التفاح والاجاص

في وقت مبكر مما يؤدي الى تدني القيمة الغذائية والتجارية للمنتوج .

- اشجار الخوخ: تتواجد في مرحلة الازهار الى تشكل الثمار في معظم المناطق الوسطى و الشرقية.



تجدد اوراق الخوخ (الطارف)

❖ مرض تجدد اوراق الخوخ: فطر ينمو على الاوراق

عند توفر نسبة عالية من الرطوبة او تساقط بعض الامطار.

اعراض المرض: ظهور تورم الاوراق مع ظهور اشكال واللوان متميزة.

❖ مرض البياض الزغبي على اشجار التفاح:

هو مرض فطري التي تصيب جميع الأعضاء: الأوراق، البراعم الصغيرة، حيث تظهر عادة على سطح الأوراق كبقع بيضاء أو رمادية ذات ملمس يشبه الدقيق.



البياض الزغبي على اشجار التفاح (خنشلة وباتنة)



المن (كل مناطق وجود اشجار التفاح)

التوقعات الخاصة بمخاطر الصحة النباتية للأشجار المثمرة من 22 الى 28 ماي 2023

مرض العفن البني للأشجار المثمرة ذات البذور والنواة (Moniliose): هو مرض فطري يصيب الأزهار، الاغصان والثمار عند توفر الرطوبة الملازمة.

✓ اعراض المرض: تعفن الازهار و الثمار.

إرشادات مهمة

- مراقبة و معالجة مرض التبقع الفطري على اشجار التفاح (صنف المبكر) باستعمال مبيد فطري مرخص مع أخذ بالاعتبار العوامل المناخية المتوقعة.
- مراقبة مرض تجدد أوراق الخوخ والتدخل بمجرد ظهور أولى الأعراض باستعمال مبيد فطري مرخص مع أخذ بالاعتبار العوامل المناخية المتوقعة.
- مراقبة مرض المونليوز للأشجار المثمرة ذات البذور والنواة والتدخل بمجرد ظهور أولى الأعراض باستعمال مبيد فطري مرخص مع أخذ بالاعتبار العوامل المناخية المتوقعة.
- مراقبة افراد الجيل الاول الطائرة لدودة التفاح واعداد المصائد للتأكد من بلوغ عتبة الضرر للقيام بالمعالجة بمبيد حشري مرخص مع أخذ بالاعتبار العوامل المناخية المتوقعة.
- مراقبة و معالجة حشرات المن على الاشجار المثمرة ذات البذور والنواة باستعمال مبيد حشري مرخص مع أخذ بالاعتبار العوامل المناخية المتوقعة.



12، نهج الاخوة وادك حسان يادي الحراش- الجزائر

الهاتف: 023.82.88.86

الفاكس: 023.82.88.96

الموقع الإلكتروني www.inpv.edu.dz





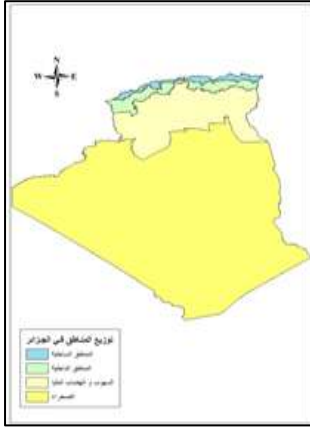
الجمهورية الجزائرية الديمقراطية الشعبية وزارة الفلاحة والتنمية الريفية



المعهد الوطني لحماية النباتات
كشف الصحة النباتية للنخيل



الظروف المناخية المتوقعة :



درجة الحرارة :

درجات الحرارة القصوى	درجات الحرارة الدنيا	طابق مناخي
[27-15]	[20-13]	المناطق الساحلية
[27-18]	[18-09]	المناطق الداخلية
[24-18]	[17-06]	الهضاب العليا
[36-30]	[28-21]	المناطق الجنوبية

الرطوبة :

النهار	الليل	طابق مناخي
مرتفعة	مرتفعة	المناطق الساحلية
معتدلة	مرتفعة	المناطق الداخلية
ضعيفة	معتدلة	الهضاب العليا
ضعيفة	ضعيفة	المناطق الجنوبية

تكون الأجواء صافية في جميع المناطق طيلة أيام الأسبوع باستثناء بعض الامطار من ضعيفة الى متوسطة أيام:

- الثلاثاء و الأربعاء بالمناطق الوسطى والشرقية الساحلية والداخلية.
- الجمعة و السبت بالمناطق الغربية والوسطى ، الساحلية والداخلية.
- الأحد بكل المناطق الساحلية.

كشف الصحة النباتية

رقم 22
من 22 إلى 28 ماي 2023



مديرية الدعم التقني

مسؤول النشر: سايح نورالهدى

الاطارات المشاركة :

مبروكي عبد المجيد: المحطة الجهوية ادرار

غزالي محمد : المحطة الجهوية ادرار

صانع عبد القادر: المحطة الجهوية بسكرة

حكيمي عبد الله: المحطة الجهوية غرداية

السيدة غدوي: المحطة الجهوية باتنة

السيدة غدبان.ا : المحطة الجهوية الطارف

مرحلة النمو : التبرعم – انتفاخ الثمار

حالة الصحة النباتية :



حشرة خنفساء وحيد القرن
L'Oryctes
(البرمة ولاية ورقلة)



عنكبوت التمر (البوفروة)
Le Boufaroua
(ورقلة)



القشريات البيضاء
Les cochenilles blanches
(ادرار, باتنة)



إرشادات مهمة:

القشريات البيضاء (Les cochenilles blanches)

تعتبر الحشرة القشرية البيضاء من أهم الآفات التي تصيب نخيل التمر , تصيب الاطوار البالغة واليرقات الجريد و الثمار وتفضل اصابة النخيل في المناطق المظللة ذات نسبة رطوبة مرتفعة ولذلك يجب اتباع الارشادات التالية :

- ✓ تفادي غرس الحمضيات (النبنة العائلة) بقرب النخيل ;
- ✓ ينصح بتنظيف الواحة من خلال جمع و حرق بقايا التمور و الجريد القديم الموجود في أسفل رأس النخلة و المصاب بشدة بالحشرة ;
- ✓ العناية بالنخلة من خلال الري و التسميد المنتظم و التهوية ;
- ✓ بالنسبة للأشجار النخيل الحديثة ينصح بجمع و حرق الجريد الشديد الإصابة ;
- ✓ عدم نقل فسائل النخيل المصابة أو أجزاء من النخيل المصاب إلى الواحات السليمة.

حشرة خنفساء وحيد القرن (Oryctes agamemnon)

حشرة الاوريكتاس قادرة على اصابة انواع مختلفة من النخيل (نخيل التمر , نخيل الزينة ونخيل جوز الهند) , وهي افة مستجدة تهدد ثروة النخيل يمكنها القضاء على نخلة يزيد عمرها عن 30 سنة.



الحشرة البالغة : الحشرة الكاملة هي خنفساء كبيرة الحجم يتراوح طولها من 20 إلى 40 مم وعرضها من 12 إلى 20 مم, لونها يميل إلى البني المحمر وتتميز بوجود قرن على مستوى مقدمة رأسها يكون عادة أطول عند الذكور مؤخرة البطن لدى الأطوار الكاملة مغطاة بشعيرات ذات لون بني محمر و هي أكثر كثافة لدى الأنثى مقارنة بالذكور.

الاعراض :

- وجود أنفاق كبيرة على مستوى المنطقة الفاصلة بين الجذع والجذور نتيجة للإصابة وهذا يضعف جذع النخلة التي تصبح عرضة للسقوط بفعل الرياح القوية.
- تحدث اليرقات أنفاقا على مستوى الكرناف الموجود على جذع النخلة و في مستوى الجريد الأخضر الموجود بالطبقات الأربعة القاعدية الأكبر سنا في رأس النخلة.
- تتسبب إصابة الفسائل التي تم فصلها عن النخلة الأم بجفاف جزئي للجريد و توقف نمو الفسيلة و تموت هاته الأخيرة في النهاية نتيجة للإصابة

طرق المكافحة:

المكافحة الزراعية :

- ✓ نزع و حرق الفسائل المصابة.
- ✓ عدم نقل الفسائل من المناطق المصابة إلى الواحات السليمة و التأكد من سلامة الفسائل و خلوها من الحشرة قبل الغرسة.
- ✓ تنظيف الواحة وخدمة الأرض.
- ✓ استعمال سماد عضوي معالج وخال من كل أطوار نمو الحشرة:





المكافحة الميكانيكية:

✓ الجمع اليدوي للحشرة من خلال استخدام سلك معدني الاستخراج اليرقات من الأنفاق و التخلص منها عن طريق الحرق

المكافحة الفيزيائية:

✓ إستعمال المصائد الضوئية و المصائد الفيرومونية التي يتم تركيزها في الفترة الممتدة من شهر جوان إلى شهر سبتمبر لجمع الأطوار البالغة للحشرة

المكافحة الكيميائية:

✓ ينصح باستعمال مبيد حشري مرخص خلال فترة نشاط الديدان.



عنكبوت التمر = البوفروة (Oligonychus afrasiaticus):

يعتبر عنكبوت التمر (البوفروة) من اخطر الآفات التي تسبب خسائر كبيرة على منتج التمر , يقضي عنكبوت التمر فترة السبات اما على النخيل ، على الاعشاب الضارة او على المحاصيل القريبة من بساتين النخيل ويبدأ نشاطه في فصل الربيع ويزداد مع بداية شهر ماي ويمتد الى اواخر جويلية حيث تتوفر له الظروف المناخية (ارتفاع درجات الحرارة) والفيسيولوجية لحبة التمر .

➔ نظرا لخطورة هذه العناكب ، ندعو جميع الفلاحين و منتجي التمور التحلي باليقظة وذلك باتباع الاجراءات الاحترازية التي تتمثل في :

- ✓ نظافة البستان بإزالة الاعشاب الضارة و التخلص من بقايا منتج الموسم الماضي والتي هي بؤر للعناكب و لآفات أخرى.
- ✓ تنظيف النخلة من بقايا محصول السنة السابقة وكذا بقايا محصول الزراعات البينية.
- ✓ استعمال خليط الجير و الكبريت كعلاج وقائي.
- ✓ و في حالة ظهور البؤر الاولى يجب على الفلاح ان يقوم بالعلاج الاولي لتفادي انتشار هذه الافة.



*** يجب تبليغ الجهات المختصة : مثل المرشد الفلاحي المصالح الفلاحية القريبة عند ظهور البؤر الاولى لاتخاذ الاحتياطات الانية مبكرا.

ردو بالكم على النخلة !

يرجى متابعة التنبيهات الزراعية الصادرة عن الجهات المحلية المختصة للمعهد لمزيد من المعلومات،

زوروا موقعنا: www.inpv.edu.dz



12، نهج الاخوة وادك حسان بادي الحراش- الجزائر

الهاتف: 023.82.88.86

الفاكس: 023.82.88.96





وزارة الفلاحة و التنمية الريفية
المعهد الوطني لحماية النباتات
مديرية الدعم التقني

كشف

الصحة

النباتية

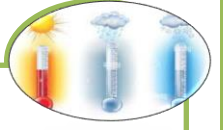
الحبوب

كشف رقم 22

من 22 الى 28 ماي 2023

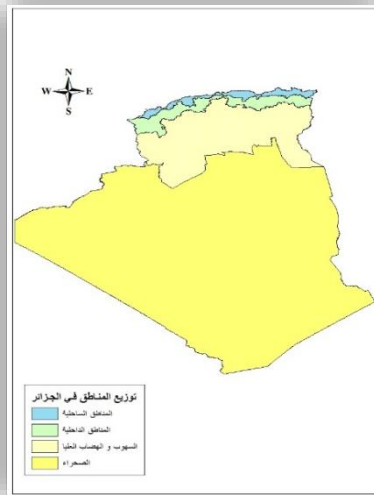


الظروف المناخية المتوقعة



درجة الحرارة

درجات الحرارة القصوى	درجات الحرارة الدنيا	طابق مناخي
[27-15]	[20-13]	المناطق الساحلية
[27-18]	[18-09]	المناطق الداخلية
[24-18]	[17-06]	الهضاب العليا
[36-30]	[28-21]	المناطق الجنوبية



الرطوبة



النهار	الليل	طابق مناخي
مرتفعة	مرتفعة	المناطق الساحلية
معتدلة	مرتفعة	المناطق الداخلية
ضعيفة	معتدلة	الهضاب العليا
ضعيفة	ضعيفة	المناطق الجنوبية

الامطار



تكون الأجواء صافية في جميع المناطق طيلة أيام الأسبوع باستثناء بعض الامطار من ضعيفة الى متوسطة أيام:

- الثلاثاء والأربعاء بالمناطق الوسطى والشرقية الساحلية والداخلية.
- الجمعة والسبت بالمناطق الغربية والوسطى، الساحلية والداخلية.
- الأحد بكل المناطق الساحلية.

مرحلة النمو



- الاستقامة الى تشكل السنابل على معظم المناطق الوسطى ، الغربية و الشرقية خاصة المناطق التي يستعمل فيها الري التكميلي.
بداية الحصاد في معظم ولايات الجنوب.

حالة الصحة النباتية



تم تسجيل في الاسبوع السابق أعراض:

- التبقع الهلمنتوسبورى في عين عباسة (ولاية سطيف) ، قاوس (ولاية جيجل) ويلاتار (ولاية مستغانم) .
- الفيوزاريوز على القمح الصلب في بلديات بوفاريك (ولاية البليدة) والمنيعة, (ولاية المنيعه).

وكذلك:

- المن بولاية المسيلة (بلدية جبل مسعد).

توقعات الصحة النباتية



الحشرات



الامراض الفطرية



ارشادات مهمة

- مراقبة الامراض الفطرية في حقول الحبوب في المناطق الشمالية التي يستعمل فيها الري التكميلي خاصة المناطق الساحلية والقيام بالمعالجة المناسبة حسب الطور الحساس للإصابة مع الأخذ بعين الاعتبار العوامل المناخية المتوقعة.

-مراقبة الحشرات في الحقول الحبوب والقيام بالمعالجة المناسبة مع الأخذ بعين الاعتبار العوامل المناخية المتوقعة.



يرجى متابعة التنبيهات الزراعية الصادرة عن الجهات المحلية المختصة
للمعهد.

لمزيد من المعلومات، زوروا موقعنا: www.inpv.edu.dz



المعهد الوطني لحماية النباتات
مديرية الدعم التقني



مسؤول النشر: بو عكاز خليفة

الاطارات المساعدة:

- | | |
|---|---|
| تفرننت ا. (المحطة الجهوية باتنة) | شعبي ح. (المحطة الجهوية قسنطينة) |
| صادق دنيا (المحطة الجهوية بوفاريك) | معطى الله ن. (المحطة الجهوية بسكرة) |
| مفتاح ي. (المحطة الجهوية الجزائر) | تواتي ك. (المحطة الجهوية وهران) |
| بلهوان ن. (المحطة الجهوية تلمسان) | معروف م. وسوافي ب. (المحطة الجهوية مستغانم) |
| ابي سعيد ي. و حكيمي ا. (المحطة الجهوية غرداية) | حدادي ي. (المحطة الجهوية الشلف) |
| اعرابي ا. (المحطة الجهوية ادرار) | بوديب م. (المحطة الجهوية الطارف) |
| قديدر ح. (المحطة الجهوية معسكر) | حسنوي ن. (المحطة الجهوية ذراع بن خدة) |



12, نهج الاخوة وادك حسان بادي الحراش-

الجزائر

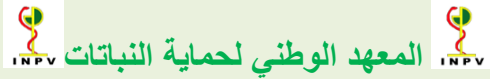
الهاتف: 023.82.88.86

الفاكس: 023.82.88.96

الموقع الالكتروني www.inpv.edu.dz



الجمهورية الجزائرية الديمقراطية الشعبية
وزارة الفلاحة والتنمية الريفية

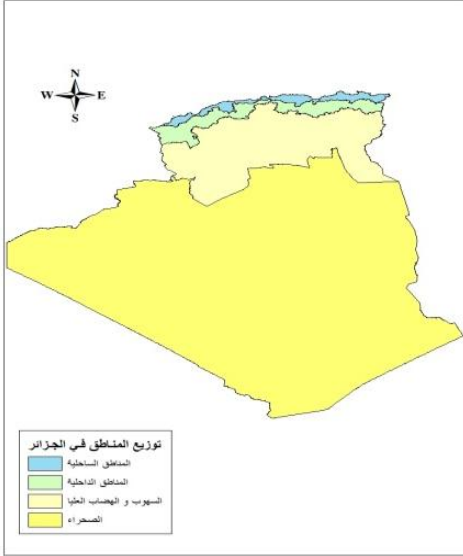


كشف الصحة النباتية للحمضيات



الظروف المناخية المتوقعة

درجة الحرارة :



طاقب مناخي	درجات الحرارة الدنيا	درجات الحرارة القصوى
المناطق الساحلية	[20-13]	[27-15]
المناطق الداخلية	[18-09]	[27-18]
الهضاب العليا	[17-06]	[24-18]
المناطق الجنوبية	[28-21]	[36-30]

الرطوبة:

طاقب مناخي	الليل	النهار
المناطق الساحلية	مرتفعة	مرتفعة
المناطق الداخلية	مرتفعة	معتدلة
الهضاب العليا	معتدلة	ضعيفة
المناطق الجنوبية	ضعيفة	ضعيفة

الأمطار

تكون الأجواء صافية في جميع المناطق طيلة أيام الأسبوع باستثناء بعض الامطار من ضعيفة الى متوسطة أيام:

- الثلاثاء و الأربعاء بالمناطق الوسطى والشرقية الساحلية والداخلية.
- الجمعة و السبت بالمناطق الغربية والوسطى ، الساحلية والداخلية.
- الأحد بكل المناطق الساحلية.



كشف الصحة
النباتية رقم 27
من 22 إلى 28 ماي
2023

مديرية الدعم التقني

مسؤول النشر: يعقوبي ف

الإطارات المساعدة:

بن شرشالي حسينة: المحطة الجهوية بوفاريك
كروزي محمد: المحطة الجهوية الشلف
بوفيق نور الدين: المحطة الجهوية قسنطينة
لطروش غنية: المحطة الجهوية مستغانم
زيريني نعيمة: المحطة الجهوية دراع بن خدة
بن حملة هاجر: المحطة الجهوية الطارف
سيان وصام حداش: المحطة الجهوية وهران
مفتاح يوسف: المحطة الجهوية الجزائر العاصمة
حكيم عبد الله: المحطة الجهوية لغرداية.

مرحلة النمو

- الشرق: تشكل الثمار الى تضخم الثمار.
- الوسط: تشكل الثمار الى تضخم الثمار.
- الغرب: تشكل الثمار الى تضخم الثمار.



حالة الصحة النباتية للحمضيات



السيتوان (الجعل)
Cétoine Sp
(البليدة)



الذبابة البيضاء
Aleurodes Blancches
(كل مناطق الحمضيات)



المن
Pucerons
(كل مناطق الحمضيات)



انتراكنوز
Anthracnose
(البليدة، الجزائر و تيبازة)

التوقعات الخاصة بمخاطر الصحة النباتية للحمضيات

التسمغ الطفيلي مرض فطري سريع الانتشار في حقول الحمضيات مخلفا اضرار كبيرة على الأشجار

والفطر المتسبب فيه هو *Phytophthora parasitica*

بيولوجية الفطر: تحفظ الأبواغ في التربة وينتشر المرض بمجرد توفر الظروف المناخية الملائمة منها:

- الرطوبة العالية في التربة
- درجة الحرارة العالية أكثر من 25 درجة مئوية
- السقي الغير منتظم (بكتافة) وخاصة عندما تكون الاغصان مجروحة او استعمال الري بالأحواض

اعراض المرض:

تكون الإصابة ظاهرة للعيان على مستوى الجذور، الجذع والثمار والشائع هو ظهورها على جذع الشجرة حيث يترك لون داكن على القشرة الخارجية للجذع وتجف مع مرور الوقت وتسقط ثم تفرز الشجرة مادة صمغية على الأجزاء المصابة ومن بين اعراض المرض اصفرار الأوراق والاعصان، ازهار غير منتظم مما يؤثر على الإنتاج كما ونوعا وعندما تكون الإصابة كبيرة قد تؤدي الى جفاف أجزاء الشجرة وموتها بسبب عدم مرور النسغ في الاوعية الناقلة.

التوصيات: من اجل حماية أشجار الحمضيات من مرض التسمغ الطفيلي وجب على منتجي الحمضيات:

تفادي الغرس في التربة الثقيلة (الطينية)، اختيار حامل الطعم مقاوم لهذا المرض وتجنب السقي المباشر قرب الجذع من المستحسن استعمال السقي *double cuvettes* او نضام الري بالتقطير

إرشادات مهمة

العناية والمراقبة المستمرة لبساتين الحمضيات من أجل الكشف المبكر لأولى الإصابات بالأمراض والحشرات مما يسمح للفلاحين بالتدخل في الوقت المناسب، لذلك يرجى حاليا:

- مكافحة الأعشاب الضارة ميكانيكيا وفي حالة التدخل بالمبيدات، يرجى استعمال مبيدات مرخصة ومخصصة مع احترام الجرعة المناسبة والظروف المناخية الملائمة.
- السقي عند الضرورة

مراقبة مختلف الامراض والحشرات والمعالجة بمجرد ظهور أولى الاعراض باستعمال مبيدات فطرية وحشرية مخصصة ومرخصة مع الأخذ بعين الاعتبار العوامل المناخية المتوقعة ومرحلة النمو لأشجار الحمضيات



يرجى متابعة التنبيهات الزراعية الصادرة عن الجهات المحلية المختصة للمعهد

لمزيد من المعلومات، زوروا موقعنا: www.inpv.edu.dz

أو صفحة الفايسبوك: الصفحة الرسمية للمعهد الوطني لحماية النباتات



12، نهج الاخوة وادك حسان بادي الحراش- الجزائر

الهاتف: 023.82.88.86

الفاكس: 023.82.88.96

الموقع الإلكتروني www.inpv.edu.dz





الجمهورية الجزائرية الديمقراطية الشعبية
وزارة الفلاحة والتنمية الريفية
المعهد الوطني لحماية النباتات
كشف الصحة النباتية
الطماطم



كشف رقم 22:26 ماي 2023

كشف الصحة
النباتية

مديرية الدعم التقني

مسؤول النشر: بومعزوزة. ع
الإطارات المشاركة :

- بوخالفة انال (المحطة الجهوية مستغانم)
- صانع عبد القادر(المحطة الجهوية بسكرة)
- عاشور وليد(المحطة الجهوية الشاف)
- سيبان ريم/صايم وفاء (المحطة الجهوية وهران)
- رحموني عبد الله (المحطة الجهوية أدرار)
- باجي أحمد صلاح (المحطة الجهوية غرداية)
- عبد المالك بيمينه (المحطة الجهوية بوفاريك)
- مجعور ليلي (المحطة الجهوية الجزائر)
- خربوش سميرة (المحطة الجهوية تلمسان)
- بن عليوش فوزية (المحطة الجهوية الطارف)



الظروف المناخية المتوقعة

درجة الحرارة :

طاقم مناخي	درجات الحرارة الدنيا	درجات الحرارة القصوى
المناطق الساحلية	[20-13]	[27-15]
المناطق الداخلية	[18-09]	[27-18]
الهضاب العليا	[17-06]	[24-18]
المناطق الجنوبية	[28-21]	[36-30]

الرطوبة:

طاقم مناخي	الليل	النهار
المناطق الساحلية	مرتفعة	مرتفعة
المناطق الداخلية	مرتفعة	معتدلة
الهضاب العليا	معتدلة	ضعيفة
المناطق الجنوبية	ضعيفة	ضعيفة

الأمطار

تكون الأجواء صافية في جميع المناطق طيلة أيام الأسبوع باستثناء بعض الأمطار من ضعيفة إلى متوسطة أيام:

- الثلاثاء و الأربعاء بالمناطق الوسطى والشرقية الساحلية والداخلية.
- الجمعة و السبت بالمناطق الغربية والوسطى ، الساحلية والداخلية.
- الأحد بكل المناطق الساحلية.



الطماطم الصناعية

مرحلة النمو

- الوسط : الغرس - الإزهار
- الشرق: الإزهار- تشكل الثمار
- الغرب : الإزهار

الحالة الصحة النباتية



العنكبوتيات
Acaris
(الشلف ، غليزان)



حفارة اطماطم
Mineuse
(الشلف)



تريبس
Thrips
(الشلف ، غليزان)

الطماطم المحمية

• مرحلة النمو

- الغرب : 5 باقة زهرية - النضج
- الشرق : 9 باقة زهرية
- الوسط : 4 باقة زهرية - 9 باقة زهرية
- الجنوب : النضج إلى الجني

• الحالة الصحة النباتية



حفارة اطماطم
Mineuse

مستغانم، غرداية، أدرار، بليدة
(تلمسان)
عين تموشنت، الجزائر، تيبازة



التعفن الرمادي
Botrytis
(بليدة)



البياض الدقيقي
Oidium
(مستغانم، بجاية)



البياض الزغبي
Mildiou
(مستغانم)



ترييس
Thrips
(مستغانم، عين الدفلة)



العنكبوتيات
Acariens
(الشلف، بجاية، عين الدفلة)
(مستغانم)



المن
Pucerons
(الجزائر، تيبازة، بومرداس)



الذبابة البيضاء
Aleurodes
(الجزائر)

• لم تسجل أي أعراض أو إصابات في باقي المناطق

الطماطم الموسمية

• مرحلة النمو

- الوسط : الغرس
- الغرب : 1 باقة زهرية

• الحالة الصحة النباتية



(مستغانم، غليزان)



(مستغانم، غليزان)

❖ التوقعات الخاصة بمخاطر الصحة النباتية للطماطم من 22 إلى 28 ماي 2023



- حفارة الطماطم : مناطق غرس الطماطم
-العنكبوتيات : مناطق غرس الطماطم
- المن : مناطق غرس الطماطم
- اللفحة المبكرة : مناطق غرس الطماطم
- البياض الزغبي : مناطق غرس الطماطم
- التعفن الرمادي : مناطق غرس الطماطم

إرشادات مهمة

- مراقبة ومعالجة حفارة الطماطم، المن، العنكبوتيات والذبابة البيضاء حسب الطور الحساس للإصابة مع أخذ بالاعتبار العوامل المناخية المتوقعة.
- مراقبة ومعالجة الأمراض الفطرية كاللفحة المبكرة، التعفن الرمادي، البياض الزغبي و البياض الدقيقي.



يرجى متابعة التنبيهات الزراعية الصادرة عن الجهات المحلية المختصة للمعهد
لمزيد من المعلومات، زوروا موقعنا: www.inpv.edu.dz



12، نهج الاخوة وادك حسان بادي الحراش- الجزائر

الهاتف: 023.82.88.86

الفاكس: 023.82.88.96

الموقع الالكتروني www.inpv.edu.dz

الجمهورية الجزائرية الديمقراطية الشعبية
وزارة الفلاحة والتنمية الريفية
المعهد الوطني لحماية النباتات

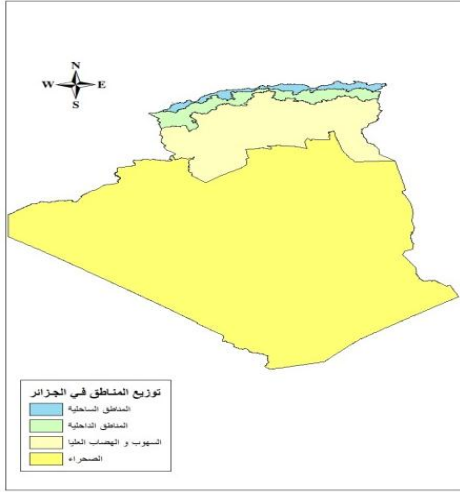


كشف الصحة النباتية للزيتون



الظروف المناخية المتوقعة

درجة الحرارة :



درجات الحرارة القصوى	درجات الحرارة الدنيا	طابق مناخي
[27-15]	[20-13]	المناطق الساحلية
[27-18]	[18-09]	المناطق الداخلية
[24-18]	[17-06]	الهضاب العليا
[36-30]	[28-21]	المناطق الجنوبية

الريطوبة:

النهار	الليل	طابق مناخي
مرتفعة	مرتفعة	المناطق الساحلية
معتدلة	مرتفعة	المناطق الداخلية
ضعيفة	ضعيفة	الهضاب العليا

الامطار :

تكون الأجواء صافية في جميع المناطق طيلة أيام الأسبوع باستثناء بعض الامطار من ضعيفة الى متوسطة أيام:

- الثلاثاء و الأربعاء بالمناطق الوسطى والشرقية الساحلية والداخلية.
- الجمعة و السبت بالمناطق الغربية والوسطى ، الساحلية والداخلية.
- الأحد بكل المناطق الساحلية.

كشف الصحة النباتية

رقم 21

من 22 إلى 28 ماي 2023

مديرية الدعم التقني

مسؤول النشر: مزدوريس

الإطارات المساعدة:

بوخالفة أحمد اينال: المحطة الجهوية بمستغانم
معزوز راضية: المحطة الجهوية بالطارف
صانع عبد القادر: المحطة الجهوية ببسكرة
طيبلي رندة: المحطة الجهوية ببوفاريك
بوعقاش محمد: المحطة الجهوية لحماية النباتات بالجزائر
حكيمي عبد الله: المحطة الجهوية بقرطاج
صبان/جنان: المحطة الجهوية بوهران
قديدر حسين: المحطة الجهوية بمعسكر

مرحلة النمو

- الإزهار - تشكل العقد
- الإزهار - تشكل العقد-تضخم الثمار
- تشكيل العناقيد- إتفاخ البراعم- تميز البتلات - الإزهار
- تشكل العقد

- الغرب
- الوسط
- الشرق
- الجنوب

الحالة الصحية للنباتة



حشرة الزيتون القطنية (Psylle)

مناطق الوسط، الغرب، الشرق و الجنوب (الجزائر/البويرة/تيزي وزو/المدية/ وهران مستغانم/ بااتة/ الأغواط)



فراشة الزيتون (Teigne de l'olivier)

مناطق الغرب (وهران)



فراشة الياسمين (Pyrale de jasmin)

مناطق الشرق (الطارف)



برغوث الزيتون (Thrips)

مناطق الوسط (الجلفة/عين الدفلى)



مرض عين الطاووس (Tavelure)

مناطق الغرب والوسط (وهران/معسكر/الجزائر)



مرض ذبول الزيتون
(Verticilliose)
مناطق الوسط
(بومرداس)



مرض سل الزيتون
(Tuberculose)
مناطق الوسط والغرب
(البيدة/المدينة/وهران)



التوقعات الخاصة بمخاطر الصحة النباتية للزيتون من 22 إلى 28 افريل 2023



الأعشاب الضارة



عين الطاوس



قشرية الزيتون السوداء



مرض سل الزيتون



فراشة الياسمين



حشرة الزيتون القطنية



برغوت الزيتون (تريبس)



فراشة الزيتون



فراشة الزيتون



مرض ذبول الزيتون

إرشادات مهمة

- المراقبة المستمرة لبساتين الزيتون من أجل الكشف المبكر لأولى الإصابات بالأمراض والحشرات وبذلك التدخل في الوقت المناسب.
- مكافحة الأعشاب الضارة ميكانيكيا وفي حالة التدخل بالمبيدات، يرجى استعمال مبيدات مرخصة ومخصصة مع احترام الجرعة المناسبة والظروف المناخية الملائمة.
- المعالجة الكيميائية لمرض عين الطاووس باستخدام مبيد فطري مخصص ومرخص مع مراعاة العوامل المناخية أثناء المعالجة و تفادي مرحلة الإزهار.
- المعالجة الكيميائية لحشرة الزيتون القطنية، فراشة وبرغوث الزيتون باستعمال مبيد حشري مرخص ومخصص مع مراعاة العوامل المناخية أثناء المعالجة مع تفادي مرحلة الإزهار.
- قلع وحرق الأشجار المصابة بمرض سل الزيتون ومرض ذبول الزيتون من أجل التقليل والتقليل من مصادر العدوى و اتباع الإجراءات الاحترازية والوقائية للحد من أنتشارهما.
- السقي العقلاني.
- تفادي الخدمة المفرطة للتربة.

يرجى متابعة التنبيهات الزراعية الصادرة عن الجهات المحلية المختصة للمعهد

لمزيد من المعلومات، زوروا موقعنا: www.inpv.edu.dz

أو صفحة الفايسبوك: الصفحة الرسمية للمعهد الوطني لحماية النباتات

12، نهج الاخوة والدك حسان بادي الحراش- الجزائر

الهاتف: 023 082 88 86

الفاكس: 023 082 088 096

الموقع الإلكتروني www.inpv.edu.dz