



وزارة الفلاحة والتنمية الريفية
المعهد الوطني لحماية النباتات
مديرية الدعم التقني

الحبوب

كشف رقم 12

من 13 مارس الى 19 مارس 2023

كشف

الصحة

النباتية

الظروف المناخية المتوقعة

درجة الحرارة

درجات الحرارة القصوى	درجات الحرارة الدنيا	طابق مناخي
[21-15]	[16-09]	المناطق الساحلية
[25-14]	[14-04]	المناطق الداخلية
[27-15]	[13-06]	الهضاب العليا
[34-32]	[22-18]	المناطق الجنوبية

الرطوبة

النهار	الليل	طابق مناخي
معتدلة	مرتفعة	المناطق الساحلية
ضعيفة	معتدلة	المناطق الداخلية
ضعيفة	معتدلة	الهضاب العليا
ضعيفة	ضعيفة	المناطق الجنوبية

الامطار

تكون لأجواء صافية طويلة أيام الأسبوع بجميع المناطق مع تساقط بعض الأمطار من متوسطة الى الضعيفة أيام السبت والاحد في المناطق الساحلية والداخلية الوسطى و الغربية ان شاء الله..

مرحلة النمو



- الإشطاء الى الاستقامة على معظم المناطق الوسطى ، الغربية و الشرقية.
- مرحلة نمو الحبوب في الجنوب بين الإشطاء و الاستقامة باستثناء ولاية ادرار و تيميمون يكون نمو القمح الصلب بين الإشطاء و تشكل السنابل أما القمح اللين و الشعير بين الاستقامة و تشكل السنابل.

حالة الصحة النباتية



تم تسجيل في الاسبوع السابق:

- ظهور الاعشاب الضارة في حقول الحبوب خاصة بعد تساقط الامطار في الايام الاخيرة.
- اعراض الدودة البيضاء في حقول الحبوب ببعض المناطق الوسطى (بلدية تيزي راشد بولاية تيزي وزو) والمناطق الغربية (بلدية الراحوية و مشرع الصفاء بولاية تيارت) .
- أعراض التبقع الهلمنتوسبوري على القمح الصلب و القمح اللين ببعض المناطق الوسطى، الشرقية و الغربية بينما أعراض البياض الدقيقي تم تسجيله على القمح الصلب ببعض المناطق الوسطى و الشرقية.
- اعراض السبتيرويوز على القمح الصلب ببعض المناطق الوسطى.
- اعراض المن على القمح الصلب ببعض المناطق الوسطى و الجنوبية.

توقعات الصحة النباتية



الاعشاب الضارة	الدودة البيضاء	القوارض الزراعية	الامراض الفطرية

ارشادات مهمة



- مراقبة الامراض الفطرية خاصة مرض الصدأ في حقول الحبوب و كذلك الفيوزاريوم في المناطق الجنوبية و القيام بالمعالجة المناسبة حسب الطور الحساس للإصابة مع الأخذ بعين الاعتبار العوامل المناخية المتوقعة.
- مراقبة الحشرات في الحقول الحبوب و القيام بالمعالجة المناسبة مع الأخذ بعين الاعتبار العوامل المناخية المتوقعة .
- مراقبة و معالجة القوارض الزراعية في محيط حقول الحبوب.
- مراقبة و معالجة الموضعية للدودة البيضاء في الحقول الحبوب عند ظهورها.
- القيام بالتعشيب الكيميائي في حقول الحبوب مع الأخذ بعين الاعتبار العوامل المناخية المتوقعة و كذلك مرحلة النمو الحبوب المناسبة للتدخل(3اوراق الى نهاية الإشطاء) و وجود الاعشاب الضارة في الحقل.

يرجى متابعة التنبيهات الزراعية الصادرة عن الجهات المحلية المختصة
للمعهد.

لمزيد من المعلومات، زوروا موقعنا: www.inpv.edu.dz



المعهد الوطني لحماية النباتات
مديرية الدعم التقني



مسؤول النشر: بو عكاز خليفة

الاطارات المساعدة:

تفرننت ا. (المحطة الجهوية باتنة)

شعبي ح. (المحطة الجهوية قسنطينة)

صادق دنيا (المحطة الجهوية بوفاريك)

معطي الله ن. (المحطة الجهوية بسكرة)

مفتاح ي. (المحطة الجهوية الجزائر)

تواتي ك. (المحطة الجهوية وهران)

بلهوان ن. (المحطة الجهوية تلمسان)

معروف م. وسوافي ب. (المحطة الجهوية مستغانم)

ابي سعيد ي. و حكيمي ا. (المحطة الجهوية غرداية)

حدادي ي. (المحطة الجهوية الشلف)

اعرابي ا. (المحطة الجهوية ادرار)

بوديب م. (المحطة الجهوية الطارف)

قديدر ح. (المحطة الجهوية معسكر)

حسنواي ن. (المحطة الجهوية ذراع بن خدة)



12, نهج الاخوة وادك حسان بادي الحراش-
الجزائر

الهاتف: 023.82.88.86

الفاكس: 023.82.88.96

الموقع الالكتروني www.inpv.edu.dz





الكشف رقم 01: من 13 إلى 19 مارس 2023

الظروف المناخية المتوقعة

درجة الحرارة :

طباق مناخي	درجات الحرارة الدنيا	درجات الحرارة القصوى
المناطق الساحلية	[16-09]	[21-15]
المناطق الداخلية	[14- 04]	[25-14]
الهضاب العليا	[13- 06]	[27-15]
المناطق الجنوبية	[22-18]	[34-32]

الرطوبة:

طباق مناخي	الليل	النهار
المناطق الساحلية	مرتفعة	معتدلة
المناطق الداخلية	معتدلة	ضعيفة
الهضاب العليا	معتدلة	ضعيفة
المناطق الجنوبية	ضعيفة	ضعيفة

الأمطار:



مديرية الدعم التقني

مسؤول النشر: جمالي.ف الإطارات المشاركة :

- ايكني.س: م.ج. ذراع بن خدة.
- بوزريبة.بي: م.ج. الطارف.
- معروف.م: م.ج. مستغانم.
- صبان، بن دايدة.م.ج. وهران.
- سوحيني، فرحاوي.ا: م.ج. معسكر.
- جباري.م: م.ج. الجزائر.



تكون الأجواء صافية طيلة أيام الأسبوع بجميع المناطق مع تساقط بعض الأمطار من متوسطة الى ضعيفة أيام السبت والاحد في المناطق الساحلية والداخلية الوسطى و الغربية.

مرحلة النمو

- الغرب: ظهور برعم شتوي الى برعم مقطن.
- الوسط: ظهور برعم شتوي



التوقعات الخاصة بمخاطر الصحة النباتية للكروم من 13 إلى 19 مارس 2023

- الأعشاب الضارة : جميع المناطق المنتجة للكروم .

إرشادات مهمة

- مكافحة الأعشاب الضارة ميكانيكيا على الكرم خاصة التي يفوق عمرها 04 سنوات،
- في حالة التدخل بالمبيدات، يجب استعمال مبيدات مرخصة مع احترام الجرعة المناسبة وتفادي استعمالها في وجود الرياح و الأمطار.
- يرجى متابعة التنبيهات الزراعية الصادرة عن الصفحات الرسمة للمعهد و محطاته الجهوية

12? نهج الاخوة وادك حسان بادي الحراش- الجزائر

الهاتف: 023.82.88.86

الفاكس: 023.82.88.96

www.inpv.edu.dz

الموقع الالكتروني



الكشف رقم 12: من 13 إلى 19 مارس 2023

مديرية الدعم التقني

مسؤول النشر: عبو.ا

الإطارات المشاركة :

- قنفودل : م.ج.باتنة.
- ايكني.س: م.ج. ذراع بن خدة.
- بوسحابة.ح: م.ج.الطارف.
- لطروش.غ : م.ج. مستغانم.
- صبان، جنان: م.ج. وهران.
- حكيمي ع : م.ج.غرداية
- رحموني عبد الله : م.ج.الدرار.
- سوحيني، سي محمد: م.ج. معسكر.
- بلقيدوم.ا: م.ج. الجزائر.

الظروف المناخية المتوقعة

درجة الحرارة :

درجات الحرارة القصوى	درجات الحرارة الدنيا	طابق مناخي
[21-15]	[16-09]	المناطق الساحلية
[25-14]	[14- 04]	المناطق الداخلية
[27-15]	[13- 06]	الهضاب العليا
[34-32]	[22-18]	المناطق الجنوبية

الرطوبة:

النهار	الليل	طابق مناخي
معتدلة	مرتفعة	المناطق الساحلية
ضعيفة	معتدلة	المناطق الداخلية
ضعيفة	معتدلة	الهضاب العليا
ضعيفة	ضعيفة	المناطق الجنوبية

الأمطار:



تكون الأجواء صافية طيلة أيام الأسبوع بجميع المناطق مع تساقط بعض الأمطار من متوسطة الى ضعيفة أيام السبت والاحد في المناطق الساحلية والداخلية الوسطى والغربية.

مرحلة النمو

- الغرب: الإنبات، النمو النباتي، بداية التدرن

- الوسط: الإنبات ، النمو النباتي

- الشرق : الإنبات ، النمو النباتي

حالة الصحة النباتية

الأمراض و الحشرات



اللفحة المبكرة (مستغانم)



البياض الزغبي (اولى البور في مستغانم)





يرجى من مزارعي
البطاطا في المناطق
المنتجة التوخي بالحذر
من إصابة البطاطا
بالبياض الزغبي و ذلك
نظرا للعوامل المناخية
الحالية و المرتقبة خلال
الايام القليلة القادمة.



التوقعات الخاصة بمخاطر الصحة النباتية للبطاطا الموسمية من 13 إلى 19 مارس 2023

- الأعشاب الضارة: جميع المناطق.
- البياض الزغبي: جميع المناطق.
- اللفحة المتأخرة : جميع المناطق.
- حشرة المن و الذبابة البيضاء: جميع المناطق.

إرشادات مهمة

- مراقبة ومعالجة الأمراض مع وجود الحشرات حسب الطور الحساس للإصابة مع الأخذ بعين الاعتبار العوامل المناخية المتوقعة.
- في حالة التدخل بالمبيدات، يجب استعمال مبيدات مرخصة مع احترام الجرعة المناسبة وتفادي استعمالها في وجود الرياح و الأمطار .

يرجى متابعة التنبيهات الزراعية الصادرة عن الصفحات الرسمية للمعهد و محطاته الجهوية

12، نهج الاخوة وادك حسان بادي الحراش- الجزائر

الهاتف: 023.82.88.86

الفاكس: 023.82.88.96

الموقع الالكتروني www.inpv.edu.dz



الجمهورية الجزائرية الديمقراطية الشعبية
وزارة الفلاحة والتنمية الريفية

المعهد الوطني لحماية النباتات

كشف الصحة النباتية للنخيل



الظروف المناخية المتوقعة :



درجة الحرارة :

درجات الحرارة القصوى	درجات الحرارة الدنيا	طابق مناخي
[21-15]	[16-09]	المناطق الساحلية
[25-14]	[14-04]	المناطق الداخلية
[27-15]	[13-06]	الهضاب العليا
[34-32]	[22-18]	المناطق الجنوبية

الرطوبة:

النهار	الليل	طابق مناخي
معتدلة	مرتفعة	المناطق الساحلية
ضعيفة	معتدلة	المناطق الداخلية
ضعيفة	معتدلة	الهضاب العليا
ضعيفة	ضعيفة	المناطق الجنوبية

كشف الصحة النباتية

رقم 12

من 13 إلى 19 مارس
2023

مديرية الدعم التقني

مسؤول النشر: سايح نور الهدى

الاطارات المشاركة :

مروكي عبد المجيد: المحطة الجهوية ادرار

غزالي محمد : المحطة الجهوية ادرار

صانع عبد القادر: المحطة الجهوية بسكرة

حكيمي عبد الله: المحطة الجهوية غرداية

- تكون لأجواء صافية طيلة أيام الأسبوع بجميع المناطق مع تساقط بعض الأمطار من متوسطة الى ضعيفة أيام السبت والاحد في المناطق الساحلية والداخلية الوسطى والغربية.

المناطق الجنوبية : يكون الطقس صافياً إلى غائم جزئياً بشكل عام ويكون غالباً غائم إلى غائم محلياً من أقصى الجنوب باتجاه هقار / تاسيلي مع ميل عاصف خلال وقت متأخر بعد الظهر / المساء ، خاصة في تاسيلي يوم الخميس. ستكون درجات الحرارة القصوى بين 0 و 36 درجة مئوية لتصل إلى 37 / 38 درجة مئوية في أقصى الجنوب وبين 25 و 32 درجة مئوية في المناطق الأخرى، وتكون الرياح خفيفة الى معتدلة السرعة.

مرحلة النمو :

تتواجد حالياً أشجار النخيل في مرحلة بداية النشاط على مستوى ولايات : بسكرة اولاد جلال ,المغير, الوادي , ادرار و تيميمون بينما لاتزال باقي المناطق في مرحلة السبات النباتي .

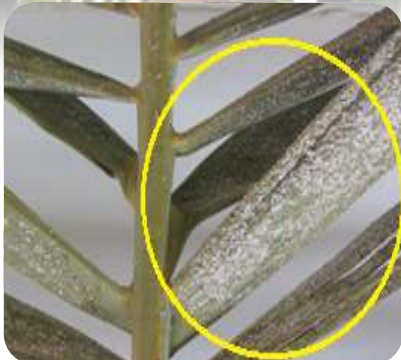
حالة الصحة النباتية :

الحشرات :

القشريات البيضاء

La cochenille Blanche

(الدرار)



إرشادات مهمة :

- ✓ تعتبر الحشرة القشرية البيضاء من أهم الآفات التي تصيب نخيل التمر , تصيب الاطوار البالغة واليرقات الجريد و الثمار وتفضل اصابة النخيل في المناطق المظللة ذات نسبة رطوبة مرتفعة ولذلك يجب اتباع الارشادات التالية :
- ✓ تفادي غرس الحمضيات (النبتة العائلة) بقرب النخيل ;
- ✓ ينصح بتنظيف الواحة من خلال جمع و حرق بقايا التمور و الجريد القديم الموجود في أسفل رأس النخلة و المصاب بشدة بالحشرة ;
- ✓ العناية بالشجرة من خلال الري و التسميد المنتظم و التهوية ;
- ✓ بالنسبة للأشجار الحديثة ينصح بجمع و حرق الجريد الشديد الإصابة ;
- ✓ عدم نقل فسائل النخيل المصابة أو أجزاء من النخيل المصاب إلى الواحات السليمة.

التوقعات الخاصة بمخاطر الصحة النباتية لأشجار النخيل من 13 الى 19 مارس 2023 :



تعفن أكمام طلع النخيل « الخمج »
Lapourriture de l'inflorescence
«*Mauginiella scaetiae*»

مرض تعفن قلب النخلة او انحناء القمة (بلعات)
La pourriture du cœur du palmier (Balâat)
«*Thielaviopsis paradoxa*»

- مع الارتفاع التدريجي لدرجات الحرارة المرفوق بظهور أكمام الطلع الأولى لنخيل التمر خاصة الأنواع المبكرة، هذه الظروف المناخية ملائمة لظهور و انتشار مرض **تعفن أكمام الطلع (الخمج)** والذي يسببه أساسا الفطر ***Mauginiella scaetiae***، كما ان انتشار مرض **تعفن قلب النخلة (بلعات)** يعود الى نقص العناية ، سوء صرف مياه السقي ، الطقس الحار والرطب مع وجود الرياح، خاصة في بساتين النخيل القديم و المهمل، لذا في كلتا الحالتين ندعو جميع الفلاحين و منتجي التمور التحلي باليقظة لتفادي ظهور هذه الامراض وذلك باتباع التوصيات العامة التالية:

في حالة تعفن أكمام الطلع (الخمج) :

- ✓ اتلاف و حرق أكمام الطلع المصابة.
- ✓ استعمال حبوب طلع سليمة.
- ✓ المعالجة الوقائية بمبيد فطري مرخص في حالة حدوث الإصابة بهذا المرض في الموسم الماضي.
- ✓ المعالجة الكيماوية بمبيد فطري مرخص في حالة ظهور أعراض المرض (بقع داكنة على اكمام الطلع).

في حالة تعفن قلب النخلة (بلعات):

- ✓ بعد الجني، نزع وحرق المخلفات (الجريد اليابس، الكرناف، العراجين،....).
- ✓ السقي والتسميد العقلاني.
- ✓ غرس فسائل سليمة ومعروفة المصدر.
- ✓ تعقيم أدوات الخدمة (المنشار، المنجل، المقص،
- ✓ في حالة ظهور المرض، يجب قطع وحرق الجريد المصاب والقيام بالمعالجة الكيميائية بمبيد فطري نحاسي مرخص .

لا تنسوا العناية ببساتين النخيل !

ان العناية ببساتين النخيل تساهم بنسبة كبيرة في حماية اشجار النخيل من الاصابة بالأمراض والحشرات الضارة التي قد تظهر وتتطور خلال فترة الربيع ولذلك عليك اخي الفلاح بالقيام ببعض الاحتياطات الاحترازية التي تتركز على النقاط التالية :

- ✓ التخلص من بقايا منتوج السنة الماضية بقلع بقايا العراجين، تنقية أجزاء النخلة من التمر الفاسد والعالق بها عن طريق الحرق؛
- ✓ التخلص من الأعشاب الضارة؛
- ✓ تقليم الكرناف والاشجار الموجودة ببساتين النخيل وذلك بنزع الاجزاء والاغصان المصابة والمريضة مع تطهير الفتحات والجروح الناتجة عن هذه العملية باستعمال مادة الماستيك؛
- ✓ حرث وتقليب التربة وتركها لمدة تتعرض للتهوية و للصفيق الشتوي ن اجل القضاء على الديدان الارضية المضررة لمختلف المزروعات؛
- ✓ الجمع اليدوي والتخلص من اليرقات المتواجدة داخل التربة؛
- ✓ تعقيم الدبال قبل الاستعمال؛
- ✓ تفادي نقل فسائل مصابة بين مختلف المناطق؛
- ✓ استعمال المصائد الفرمونية للمراقبة؛
- ✓ استعمال مبيد حشري مرخص عند بلوغ عتبة الضرر؛
- ✓ مراجعة نظام السقي؛
- ✓ القيام بتجيير جذوع اشجار النخيل على علو 1,5 م لتفادي تنقل الحشرات والعناكب؛



يرجى متابعة التنبيهات الزراعية الصادرة عن الجهات المحلية المختصة للمعهد
لمزيد من المعلومات، زوروا موقعنا : www.inpv.edu.dz

12، نهج الاخوة وادك حسان باادي الحراش- الجزائر

الهاتف: 023.82.88.86

الفاكس: 023.82.88.96

الموقع الإلكتروني www.inpv.edu.dz



الجمهورية الجزائرية الديمقراطية الشعبية وزارة الفلاحة والتنمية الريفية



المعهد الوطني لحماية النباتات



كشف الصحة النباتية للحمضيات



الظروف المناخية المتوقعة

درجة الحرارة :

طابق مناخي	درجات الحرارة الدنيا	درجات الحرارة القصوى
المناطق الساحلية	[16-09]	[21-15]
المناطق الداخلية	[14-04]	[25-14]
الهضاب العليا	[13-06]	[27-15]
المناطق الجنوبية	[22-18]	[34-32]

الرطوبة:

طابق مناخي	الليل	النهار
المناطق الساحلية	مرتفعة	معتدلة
المناطق الداخلية	معتدلة	ضعيفة
الهضاب العليا	معتدلة	ضعيفة
المناطق الجنوبية	ضعيفة	ضعيفة

الأمطار

تكون الأجواء صافية طيلة أيام الأسبوع بجميع المناطق مع تساقط بعض الأمطار من متوسطة الى ضعيفة أيام السبت والاحد على مستوى المناطق الساحلية والداخلية الوسطى والغربية.

كشف الصحة

النباتية رقم 17

من 13 إلى 20 مارس
2023



مديرية الدعم التقني

مسؤول النشر: يعقوبي ف

الإطارات المساعدة:

بن شرشالي حسينة: المحطة الجهوية بوفاريك
كروزي محمد: المحطة الجهوية الشلف
بوفيق نور الدين: المحطة الجهوية قسنطينة
لطروش غنية: المحطة الجهوية مستغانم
زيريني نعمة: المحطة الجهوية دراع بن خدة
بن حملة هاجر: المحطة الجهوية الطارف
سيان وصام حداش: المحطة الجهوية وهران
مفتاح يوسف: المحطة الجهوية الجزائر العاصمة
حكيم عبد الله: المحطة الجهوية لغرداية.

مرحلة النمو

- حاليا تتواجد أشجار الحمضيات في مرحلة ما بعد الجني على مستوى المناطق المنتجة المتأخرة. بينما سجل بداية النشاط الربيعي بالنسبة للأصناف المبكرة حيث تتواجد في مرحلة نمو البراعم الى تمييز النموات (الدفع الأول للنسغ).



التوقعات الخاصة بمخاطر الصحة النباتية للحمضيات

المن

Pucerons

(المناطق المبكرة)



دودة (فراشة) الحمضيات

Teigne

(لمناطق المبكرة)

المكافحة الزراعية بعد الجني (المعالجة الاحترازية)

تبقى هذه العمليات متواصلة على مستوى المناطق المتأخرة من اجل الاعتناء بالحقل والقضاء على الأمراض والحشرات العالقة على مستوى الأشجار والتربة:



- جمع الثمار المصابة والمتساقطة والتخلص منها.
- التخلص من الافرع الجافة وخاصة المصابة منها بالانتراكناوز عن طريق الحرق.
- الزبر بعد الجني واستعمال المعالجة الشتوية بوضع الزيت البيضاء ومبيد فطري Oxy chlorure de cuivre ومبيد حشري بعد الزبر.
- نزع الأعشاب الضارة. و تقليب التربة لتعريض الخازنات للعوامل الطبيعية وللحشرات.
- ضرورة تحسين التربة (إضافة الأسمدة والمخصبات) من اجل معالجة الاصفرار الناتج عن نقص العناصر الأساسية (الحديد، المغنيزيوم، الزنك و المنغنيز)
- ضرورة معالجة التربة من الديدان الخيطية في حالة وجودها بالحقل.



إرشادات مهمة

- الاعتماد على اتباع جميع العمليات الاحترازية والزراعية من اجل تطهير الأشجار وحقل الحمضيات من بقايا المحصول السابق.
- مراقبة حشرة المن وفراشة الحمضيات والمعالجة بمجرد ظهور أولى الاعراض باستعمال مبيد حشري مخصص ومرخص مع أخذ بالاعتبار العوامل المناخية المتوقعة.

يرجى متابعة التنبيهات الزراعية الصادرة عن الجهات المحلية المختصة للمعهد
لمزيد من المعلومات، زوروا موقعنا: www.inpv.edu.dz



الجمهورية الجزائرية الديمقراطية الشعبية
وزارة الفلاحة والتنمية الريفية
المعهد الوطني لحماية النباتات
كشف الصحة النباتية
الطماطم



كشف رقم 16: 13 مارس 2023

كشف الصحة
النباتية

الظروف المناخية المتوقعة

درجة الحرارة :



درجات الحرارة القصوى	درجات الحرارة الدنيا	طابق مناخي
[21-15]	[16-09]	المناطق الساحلية
[25-14]	[14-04]	المناطق الداخلية
[27-15]	[13-06]	الهضاب العليا
[34-32]	[22-18]	المناطق الجنوبية

الرطوبة:

النهار	الليل	طابق مناخي
معتدلة	مرتفعة	المناطق الساحلية
ضعيفة	معتدلة	المناطق الداخلية
ضعيفة	معتدلة	الهضاب العليا
ضعيفة	ضعيفة	المناطق الجنوبية

الأمطار

تكون الأجواء صافية طيلة أيام الأسبوع بجميع المناطق مع تساقط بعض الأمطار من متوسطة إلى ضعيفة أيام السبت والاحد في المناطق الساحلية والداخلية الوسطى والغربية.

مديرية الدعم التقني

مسؤول النشر: بومعزوزة. ع
الإطارات المشاركة :

- بوخالفة انال (المحطة الجهوية مستغانم)
- صانع عبد القادر(المحطة الجهوية بسكرة)
- عاشور وليد(المحطة الجهوية الشاف)
- سيان ريم/صايم وفاء (المحطة الجهوية وهران)
- رحموني عبد الله (المحطة الجهوية أدرار)
- باي أحمد صلاح (المحطة الجهوية غرداية)
- عبد المالك يمينة (المحطة الجهوية بوفاريك)
- مجعور ليلي (المحطة الجهوية الجزائر)
- خربوش سميرة (المحطة الجهوية تلمسان)



الطماطم الصناعية

• مرحلة النمو

-الجنوب (أدرار) : النضج

• الحالة الصحة النباتية



لفراشات الليلية
Noctuelles
(تيميمون، أدرار)



حفارة اطماطم
La Mineuse
(تيميمون، أدرار)

الطماطم المحمية

• مرحلة النمو

- الغرب : 3 باقة زهرية- 8 باقة زهرية
- الشرق : 2 باقة زهرية
- الوسط : 3 باقة زهرية - 5 باقة زهرية
- الجنوب : 6 - 8 باقة زهرية إلى النضج

• الحالة الصحة النباتية



حفارة اطماطم
La Mineuse
(الدرار، الشلف)



البياض الزغبي
Mildiou
(الجزائر، تيبازة ، مستغانم)



التعفن الرمادي
Botrytis
(الجزائر، تيبازة)



اللفحة المبكرة
Alternariose
(مستغانم)

• لم تسجل أي أعراض أو إصابات في باقي المناطق

❖ التوقعات الخاصة بمخاطر الصحة النباتية للطماطم من 13 الى 19 مارس 2023



- حفارة الطماطم : مناطق غرس الطماطم المحمية
- الذبابة البيضاء : مناطق غرس الطماطم (الجنوب)
- الفراشات الليلية : مناطق غرس الطماطم (الجنوب)
- اللفحة المبكرة : مناطق غرس الطماطم المحمية
- البياض الزغبي : مناطق غرس الطماطم المحمية
- التعفن الرمادي : مناطق غرس الطماطم المحمية

إرشادات مهمة

- مراقبة ومعالجة حفارة الطماطم ، الذبابة البيضاء و الفراشات الليلية في المناطق الجنوبية حسب الطور الحساس للإصابة مع أخذ بالاعتبار العوامل المناخية المتوقعة.
- مراقبة ومعالجة الأمراض الفطرية كاللفحة المبكرة، التعفن الرمادي ،البياض الزغبي و البياض الدقيقي.

يرجى متابعة التنبيهات الزراعية الصادرة عن الجهات المحلية المختصة للمعهد
لمزيد من المعلومات، زوروا موقعنا: www.inpv.edu.dz

12، نهج الاخوة وادك حسان بادي الحراش- الجزائر

الهاتف: 023.82.88.86

الفاكس: 023.82.88.96

الموقع الالكتروني www.inpv.edu.dz

