



الظروف المناخية المتوقعة

درجة الحرارة:



درجات الحرارة القصوى	درجات الحرارة الدنيا	طابق مناخي
[20-11]	[14-08]	المناطق الساحلية
[23-06]	[14- 05]	المناطق الداخلية
[21-05]	[10- 01]	الهضاب العليا
[30-26]	[19-13]	المناطق الجنوبية

الرطوبة:

النهار	الليل	طابق مناخي
مرتفعة	مرتفعة	المناطق الساحلية
مرتفعة	مرتفعة	المناطق الداخلية
مرتفعة	مرتفعة	الهضاب العليا
ضعيفة	ضعيفة	المناطق الجنوبية

الأمطار:

الأجواء صافية طيلة أيام الأسبوع بجميع المناطق باستثناء بعض الأمطار المتوسطة في المناطق الغربية و الوسطى يومي الجمعة و السبت.

كشف الصحة النباتية

رقم 09

من 20 الى 26 فيفري
2023



مديرية الدعم التقني

مسؤول النشر: سلامي صبرينة

الإطارات المشاركة:

صبيان و جناتي: (المحطة الجهوية وهران)
-زرينيني نعيمة: (المحطة الجهوية دراع بن خدة)
-يونفيخة نور الدين: (المحطة الجهوية قسنطينة)
-الاندلوسي محمد: (المحطة الجهوية مستغانم).
بن شيخ خديجة: (المحطة الجهوية بوفاريك).

مرحلة النمو

الطور النباتي

الطور النباتي الحالي للأشجار المثمرة ذات البذور والنواة (النوع المبكر) في مرحلة انتفاخ البراعم الى ازهار.

تتواجد الأشجار المثمرة (النوع المتأخر) في حالة سبات شتوي وتعتبر هذه الاخيرة جد ملائمة لإجراء بعض العمليات الوقائية الاحترازية لتحضير المعالجة الشتوية من أجل القضاء على العديد من الأمراض و الحشرات المختلفة على مستوى الأشجار.

من المستحسن استعمال المعالجة الشتوية وهو الاعتماد على الرش المكثف على جميع اجزاء الشجرة وذلك باستعمال مبيد مرخص ومخصص لهذا الغرض او مزيج

متكون من مبيد حشري و اخر فطري (يحتوي على النحاس) مع زيت معدني. حيث يمكن استعمال هذا المزيج قبل استئناف النشاط الربيعي وبلوغ مرحلة التبرعم.



مرحلة النمو

- اشجار الزعرور: تتواجد في مرحلة تشكل الى تصخم الثمار في معظم المناطق الوسطى و الشرقية.

الحالة الصحية الحالية لأشجار الزعرور



التبقع الفطري على الاوراق
La Tavelure
(الجرانر العاصمة)

- مرض التبقع الفطري الذي يصيب الاوراق والثمار، عند بلوغ
- درجة الحرارة 18°C ونسبة رطوبة تتجاوز 70%.
- اعراض المرض:
- على الاوراق: ظهور بقع سمراء داكنة متفاوتة الاحجام على الاوراق.
- فوق الثمار: تشكل بقع سوداء على الثمار مما يؤدي الى تدني القيمة الغذائية والتجارية للمنتوج.

التوقعات الخاصة بمخاطر الصحة النباتية لأشجار الزعرور من 20 الى 26 فيفري 2023 -



مرض التبقع الفطري على ثمار الزعرور على مستوى المناطق المبكرة.

إرشادات مهمة

- مراقبة مرض التبقع على اشجار الزعرور والتدخل بمجرد ظهور أولى الأعراض باستعمال مبيد فطري مخصص ومرخص .

يرجى متابعة التنبيهات الزراعية الصادرة عن الجهات المحلية المختصة للمعهد
لمزيد من المعلومات، زوروا موقعنا: www.inpv.edu.dz



12، نهج الاخوة وادك حسان بادي الحراش- الجزائر

الهاتف: 023.82.88.86

الفاكس: 023.82.88.96

الموقع الالكتروني www.inpv.edu.dz



الجمهورية الجزائرية الديمقراطية الشعبية
وزارة الفلاحة والتنمية الريفية
المعهد الوطني لحماية النباتات



كشف الصحة النباتية للنخيل



الظروف المناخية المتوقعة

درجة الحرارة :



طاقب مناخي	درجات الحرارة الدنيا	درجات الحرارة القصوى
المناطق الساحلية	[14-08]	[20-11]
المناطق الداخلية	[14- 05]	[23-06]
الهضاب العليا	[10- 01]	[21-05]
المناطق الجنوبية	[19-13]	[30-26]

الرطوبة:

طاقب مناخي	الليل	النهار
المناطق الساحلية	مرتفعة	مرتفعة
المناطق الداخلية	مرتفعة	مرتفعة
الهضاب العليا	مرتفعة	مرتفعة
المناطق الجنوبية	ضعيفة	ضعيفة

الأمطار



الأجواء صافية طيلة أيام الأسبوع بجميع المناطق باستثناء بعض الأمطار المتوسطة في المناطق الغربية و الوسطى يومي الجمعة و السبت.

كشف الصحة النباتية

رقم 09

من 20 إلى 26 فيفري
2023

مديرية الدعم التقني

مسؤول النشر: سايج نور الهدى

الإطارات المشاركة :

مروكي عبد المجيد: المحطة الجهوية ادرار
غزالي محمد : المحطة الجهوية ادرار
صانع عبد القادر: المحطة الجهوية بسكرة
حكيمي عبد الله: المحطة الجهوية غرداية

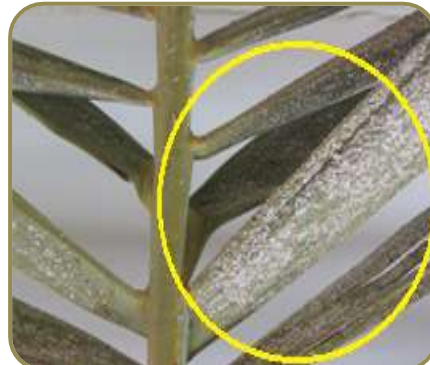


مرحلة النمو :

- دخول اشجار النخيل في مرحلة السبات النباتي
و بداية النشاط للأشجار النخيل على مستوى ولاية بسكرة .

حالة الصحة النباتية :

الحشرات :



القشريات البيضاء
La cochenille Blanche
(غرداية)

رشادات مهمة :

تعتبر الحشرة القشرية البيضاء من أهم الآفات التي تصيب نخيل التمر , تصيب الاطوار البالغة واليرقات الجريد و الثمار وتفضل اصابة النخيل في المناطق المظللة ذات نسبة رطوبة مرتفعة ولذلك يجب اتباع الارشادات التالية :

- تفادي غرس الحمضيات (النبتة العائلة) بقرب النخيل ;
- ينصح بتنظيف الواحة من خلال جمع و حرق بقايا التمور و الجريد القديم الموجود في أسفل رأس النخلة و المصاب بشدة بالحشرة ;
- العناية بالشجرة من خلال الري و التسميد المنتظم و التهوية ;
- بالنسبة للأشجار الحديثة ينصح بجمع و حرق الجريد الشديد الإصابة ;
- عدم نقل فسائل النخيل المصابة أو أجزاء من النخيل المصاب إلى الواحات السليمة.

العناية ببساتين النخيل:

- ان العناية ببساتين النخيل تساهم بنسبة كبيرة في حماية اشجار النخيل من الاصابة بالأمراض والحشرات الضارة التي قد تظهر وتتطور خلال فترة الربيع ولذلك عليك احي الفلاح بالقيام ببعض الاحتياطات الاحترازية التي تتركز على النقاط التالية :

✓ التخلص من بقايا منتج السنة الماضية بقلع بقايا العراجين، تنقية أجزاء النخلة من التمر الفاسد و العالق بها عن طريق الحرق ؛

✓ التخلص من الأعشاب الضارة؛

✓ تقليم الكرناف و الاشجار الموجودة ببساتين النخيل وذلك بنزع الاجزاء و الأغصان المصابة و المريضة مع تطهير الفتحات والجروح الناتجة عن هذه العملية باستعمال مادة الماستيك؛

✓ حرث و تقليب التربة و تركها لمدة تتعرض للتهوية وللصقيع الشتوي من اجل القضاء على الديدان الارضية المضررة لمختلف المزروعات؛

✓ الجمع اليدوي والتخلص من اليرقات المتواجدة داخل التربة؛

✓ تعقيم الدبال قبل الاستعمال؛

✓ تفادي نقل فسائل مصابة بين مختلف المناطق؛

✓ استعمال المصائد الفرمونية للمراقبة ؛

✓ استعمال مبيد حشري مرخص عند بلوغ عتبة الضرر؛

✓ مراجعة نظام السقي؛

✓ القيام بتجيير جذوع الاشجار و النخيل على علو 1,5 م لتفادي تنقل الحشرات و العناكب؛



يرجى متابعة التنبيهات الزراعية الصادرة عن الجهات المحلية المختصة للمعهد

لمزيد من المعلومات، زوروا موقعنا: www.inpv.edu.dz

12، نهج الاخوة وادك حسان بادي الحراش- الجزائر

الهاتف: 023.82.88.86

الفاكس: 023.82.88.96

الموقع الإلكتروني www.inpv.edu.dz



الجمهورية الجزائرية الديمقراطية الشعبية
وزارة الفلاحة والتنمية الريفية



المعهد الوطني لحماية النباتات



كشف الصحة النباتية للحمضيات



لظروف المناخية المتوقعة

درجة الحرارة :

المناطق	درجات الحرارة الدنيا	درجات الحرارة القصوى
المناطق الساحلية	[14-08]	[20-11]
المناطق الداخلية	[14- 05]	[23-06]
الهضاب العليا	[10- 01]	[21-05]
المناطق الجنوبية	[19-13]	[30-26]

الرطوبة:

المناطق	الليل	النهار
المناطق الساحلية	مرتفعة	مرتفعة
المناطق الداخلية	مرتفعة	مرتفعة
الهضاب العليا	مرتفعة	مرتفعة
المناطق الجنوبية	ضعيفة	ضعيفة

الامطار:

الأجواء صافية طيلة أيام الأسبوع بجميع المناطق باستثناء بعض الأمطار المتوسطة في المناطق الغربية و الوسطى يومي الجمعة و السبت.

كشف الصحة

النباتية رقم 14

من 20 إلى 26 فيفري 2023



مديرية الدعم التقني

مسؤول النشر: يعقوبي ف

الإطارات المساعدة:

بن شرشالي حسينة: المحطة الجهوية بوفاريك
كروزي محمد: المحطة الجهوية الشلف
بوفليخة نور الدين: المحطة الجهوية قسنطينة
لطروش غنية: المحطة الجهوية مستغانم
زيريني نعمة: المحطة الجهوية دراع بن خدة
بن حملة هاجر: المحطة الجهوية الطارف
سيان وصام حداش: المحطة الجهوية وهران
مفتاح يوسف: المحطة الجهوية الجزائر العاصمة
حكيمي عبد الله: المحطة الجهوية لغرداية.

مرحلة النمو

- حاليا تتواجد أشجار الحمضيات في مرحلة ما بعد الجني على مستوى كل المناطق المنتجة.

حالة الصحة النباتية

من أجل الاعتناء بالحقل والقضاء على العديد من الأمراض والحشرات العالقة على مستوى الأشجار والتربة بعد مرحلة الجني تأتي مرحلة النقل الخاص بأشجار الحمضيات واستعمال المعالجة الشتوية قبل استئناف النشاط الربيعي وبلوغ مرحلة التبرعم.



المكافحة الزراعية بعد الجني (المعالجة الاحترازية)

- جمع الثمار المصابة والمتساقطة والتخلص منها.
- التخلص من الافرع الجافة وخاصة المصابة منها بالانتراكنوز عن طريق الحرق.
- الزبر بعد الجني
- استعمال الزيت البىضاء ومبيد فطري Oxy chlorure de cuivre ومبيد حشري بعد الزبر.
- نزع الأعشاب الضارة
- تقليب التربة لتعرض الخازرات للعوامل الطبيعية وللحشرات
- ضرورة تحسين التربة (إضافة الأسمدة والمخصبات) من اجل معالجة الاصفرار الناتج عن نقص العناصر الأساسية (الحديد، المغنيزيوم، الزنك، والمنغنيز....)
- ضرورة معالجة التربة من الديدان الخيطية في حالة وجودها بالحقل.



إرشادات مهمة

- الاعتماد على اتباع جميع العمليات الاحترازية والزراعية من اجل تطهير الأشجار و حقل الحمضيات من بقايا المحصول السابق مع احترام تاريخ ما قبل الجني le DAR

يرجى متابعة التنبيهات الزراعية الصادرة عن الجهات المحلية المختصة للمعهد
لمزيد من المعلومات، زوروا موقعنا: www.inpv.edu.dz



12، نهج الاخوة وادك حسان بادي الحراش- الجزائر

الهاتف: 023.82.88.86

. الفاكس: 023.82.88.96

الموقع الإلكتروني www.inpv.edu.dz





الجمهورية الجزائرية الديمقراطية الشعبية
وزارة الفلاحة والتنمية الريفية
المعهد الوطني لحماية النباتات
كشف الصحة النباتية
الطماطم



كشف رقم 13: 20 فيفري 2023

كشف الصحة
النباتية

مديرية الدعم التقني

مسؤول النشر: بومعزوزة. ع
الإطارات المشاركة :

-بوخالفة انال (المحطة الجهوية مستغانم)
-صانع عبد القادر(المحطة الجهوية بسكرة)
-عاشور وليد(المحطة الجهوية الشاف)
-سبان ريم/صايم وفاء (المحطة الجهوية وهران)
-رحموني عبد الله (المحطة الجهوية أدرار)
-باجي أحمد صلاح (المحطة الجهوية غرداية)
-عبد المالك بيمينه (المحطة الجهوية بوفاريك)
-مجعور ليلي (المحطة الجهوية الجزائر)
- خربوش سميرة (المحطة الجهوية تلمسان)



الظروف المناخية المتوقعة

درجة الحرارة :

درجات الحرارة القصوى	درجات الحرارة الدنيا	طابق مناخي
[20-11]	[14-08]	المناطق الساحلية
[23-06]	[14- 05]	المناطق الداخلية
[21-05]	[10- 01]	الهضاب العليا
[30-26]	[19-13]	المناطق الجنوبية

الرطوبة:

النهار	الليل	طابق مناخي
مرتفعة	مرتفعة	المناطق الساحلية
مرتفعة	مرتفعة	المناطق الداخلية
مرتفعة	مرتفعة	الهضاب العليا
ضعيفة	ضعيفة	المناطق الجنوبية

الأمطار

الأجواء صافية طيلة أيام الأسبوع بجميع المناطق باستثناء بعض الأمطار المتوسطة في المناطق الغربية و الوسطى يومي الجمعة و السبت.

الطماطم الصناعية

مرحلة النمو

-الجنوب (أدرار) : النضج

الحالة الصحة النباتية



لفراشات الليلية
Noctuelles
(تيميمون، أدرار)



حفارة اطماطم
La Mineuse
(تيميمون، أدرار)

الطماطم المحمية

• مرحلة النمو

- الغرب : 2 باقة زهرية - 7 باقة زهرية
- الشرق : 1 باقة زهرية
- الوسط : 3 باقة زهرية - 4 باقة زهرية
- الجنوب : 6 باقة زهرية - 8 باقة زهرية

• الحالة الصحية النباتية



حفارة اطماطم
La Mineuse
(أدرار، الشلف)



البياض الزغبي
Mildiou
(الجزائر، تيبازة)



اللفحة المبكرة
Alternariose
(مستغانم، الشلف)

- لم تسجل أي أعراض أو إصابات في باقي المناطق

❖ التوقعات الخاصة بمخاطر الصحة النباتية للطماطم من 20 الى 26 فيفري 2023



- حفارة الطماطم : مناطق غرس الطماطم المحمية
- الذبابة البيضاء : مناطق غرس الطماطم (الجنوب)
- الفراشات الليلية : مناطق غرس الطماطم (الجنوب)
- اللفحة المبكرة : مناطق غرس الطماطم المحمية
- البياض الزغبي : مناطق غرس الطماطم المحمية
- التعفن الرمادي : مناطق غرس الطماطم المحمية

إرشادات مهمة

- مراقبة ومعالجة حفارة الطماطم ، الذبابة البيضاء و الفراشات الليلية في المناطق الجنوبية حسب الطور الحساس للإصابة مع أخذ بالاعتبار العوامل المناخية المتوقعة.
- مراقبة ومعالجة الأمراض الفطرية كاللفحة المبكرة، التعفن الرمادي ،البياض الزغبي و البياض الدقيقي.

يرجى متابعة التنبيهات الزراعية الصادرة عن الجهات المحلية المختصة للمعهد
لمزيد من المعلومات، زوروا موقعنا: www.inpv.edu.dz

12، نهج الاخوة وادك حسان بادي الحراش- الجزائر

الهاتف: 023.82.88.86

الفاكس: 023.82.88.96

الموقع الإلكتروني www.inpv.edu.dz

